

ÅRSREDOVISNING 2009



REDERI/AB GOTLAND

1865 – 2009

På Gotländsk köl i 145 år





Årsredovisning 2009

Innehåll

| | |
|---|-------|
| Till aktieägarna | 3 |
| Rederi AB Gotland 1865 – 2009 | 4 |
| Verksamhetsåret i korthet | 5 |
| Affärsidé och strategi | 6 |
| Vision | 7 |
| Rederirörelsen | 8–9 |
| Gotlandstrafiken | 10–11 |
| Rederi AB Gotlands aktie | 12–13 |
| Förvaltningsberättelse | 14–15 |
| Verksamheten i sammandrag | 16 |
| Resultaträkning | 17 |
| Balansräkning | 18–19 |
| Kassaflödesanalys | 20 |
| Bokslutskommentarer | 21 |
| Noter till koncernens och moderbolagets bokslut | 22–29 |
| Revisionsberättelse | 30 |
| Styrelsen | 31 |
| Fartyg och befryktare | 32–35 |

www.gotlandsbolaget.se

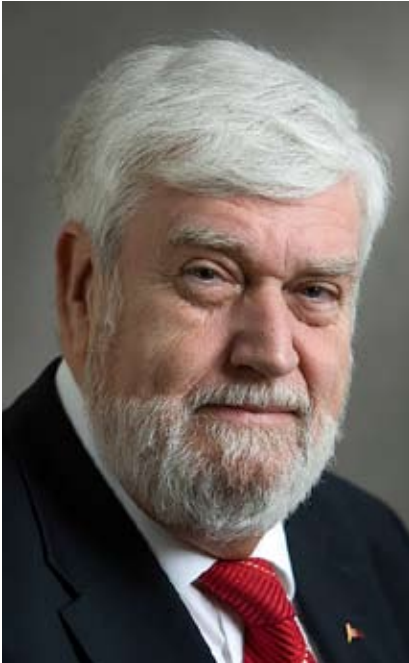


www.destinationgotland.se



Årsredovisningen finns även tillgänglig på vår hemsida.
www.gotlandsbolaget.se

Årsstämman äger rum i kongresshallen, Wisby Strand, i Visby den 3 maj 2010, klockan 11.00.



Björn Wolrath, styrelseordförande. Född 1943. Ledamot i styrelsen sedan 1997. Styrelseordförande 1997-2001.



Jan-Eric Nilsson, verkställande direktör och koncernchef. Född 1957. Ledamot i styrelsen sedan 1986. Verkställande direktör och koncernchef 1990-2001. Ordförande och koncernchef 2002-2009.



Jan-Erik Rosengren, verkställande direktör 2001-2009. Född 1944.

Till aktieägarna

Rederi AB Gotlands 145:e verksamhetsår blev händelserikt och präglades av den stora nedgången i världsekonomin och därmed även inom sjöfarten. Produkttank- och färje-/ro-romarknaderna har generellt fallit dramatiskt vad avser fraktvolymer, marknadsrater och även marknadsvärden på fartyg.

I dessa förändrade marknadsbetingelser har rederiets strategiska positionering testats och visat sig hålla. En grundläggande del av den strategin är riskspridning och långsiktig uthållighet. Inom produkttank har rederiets resultatnedgång varit kännbar men dock betydligt mindre än inom andra delar av tanksjöfarten. Färje- och ro-rotrafiken till och från Sverige har drabbats av stora volymtapp, i vissa trafikområden mellan 25 och 40 procent. Det är därför mycket glädjande att vi i Gotlandstrafiken tvärtom har en fortsatt tillväxt. Det innebär att Destination Gotland slagit volymrekord samtliga år sedan Rederi AB Gotland började driva trafiken under det namnet 1998.

Uppfattningarna om hur världsekonomin och därmed sjöfartsmarknaderna kommer att utvecklas de närmaste åren går isär och osäkerheten är stor. Det mesta pekar på att återhämtningen kommer att bli långsam. Marknadsbetingelserna de närmaste åren förväntas därför bli fortsatt svaga.

För det står Rederi AB Gotland väl rustat. Med en konsekvent satsning på systemlösningar och teknik i utvecklingens absoluta framkant och en i grunden solid ekonomi har vi inte bara möjligheter att klara lågkonjunkturens påfrestningar utan även tillvarata dess möjligheter.

I ledningen för Rederi AB Gotland genomfördes ett vaktombyte på VD- och styrelseordförandeposterna vid årsskiftet 2009/2010. Vår VD och mångårig medarbetare Jan-Erik Rosengren gick i pension och undertecknade återinträdde som styrelseordförande respektive VD. Vi vill framföra vårt och bolagets varma tack till Jan-Erik för mycket förtjänstfullt arbete i Rederi AB Gotland under en unik karriär i bolaget. Jan-Erik har varit bolaget trogen sedan hans första arbetsdag som cykelgrabb 1959.

Vi vill även framföra vårt tack till alla anställda för mycket väl utfört arbete under det gångna året.

Björn Wolrath
Styrelseordförande

Jan-Eric Nilsson
VD och koncernchef

Rederi AB Gotland 1865 – 2009



Rederi AB Gotland är Sveriges äldsta rederi och 2009 var rederiets 145:e verksamhetsår.

1865 Gotlandsbolaget grundas under namnet Ångfartygsbolaget Gotland. Rederiets första fartyg hette Wisby.

1890 Bolaget bildar Gotlands Turistförening som än idag är en viktig aktör för besöksnäringen på ön.

1955 Fartyget Christofer Polhem möjliggör biltransporter till och från Gotland via ro-ro-funktion (roll on, roll off).

1964, 1972, 1980, 1999, 2003, 2006 Milstolpar för nya generationer fartyg i Gotlandstrafiken. 1960-talsgenerationen av bil- och passagerarfärjor byggdes i Holland, 1970-talsgenerationen i forna Jugoslavien och 1980-talsgenerationen i Sverige. Runt millennieskiftet levererades de nya generationerna av höghastighetsfärjor, SF700 från Frankrike 1999, två SF1500 från Kina 2003 och ytterligare en SF700-färja från Italien 2006.

1967 Rederi AB Gotland förvärvar Rederi AB Nordö och blir därmed ensam entreprenör i Gotlandstrafiken.

1984 Samarbetet med SKB inleds genom att rederiet får management-uppdrag för M/S Sigyn.

1984 Regionaltrafik bedrivs via det egna flygbolaget Avia. Bolaget såldes 1992 till Salenia AB och är nu Sveriges största regionala flygbolag under det nya namnet Skyways.

1988 Rederi AB Gotland förlorar Gotlandstrafiken efter 122 år och annan operatör träder in.

1991 Rederi AB Gotland går in som 50-procentig ägare till TT-Linjen som trafikerar Trelleborg-Travemünde. Engagemanget avslutades 1992.

1994 Satsning på produkttankfartyg inleds genom samarbete med Torm A/S. Rederiet äger 50 procent i tre produkttankfartyg och har kontrakterat ytterligare ett.

1994 Det av Gotlandsbolaget helägda fastighetsbolaget Kopparsviks AB bygger nytt hotell, Hamnhotellet, vid Färjeleden i Visby. Anläggningen har 80 hotellrum, 8 lägenheter och restaurang med konferenslokal.

1998 Gotlandstrafiken återgår till Rederi AB Gotland via dotterbolaget Destination Gotland AB.

1999 Den första enkelskroviga snabbfärjan av typ High Speed Craft sätts i trafik, HSC Gotland (namnändrad 2003 till HSC Gotlandia).

2003 De två i Kina nybyggda snabbfärjorna M/S Visby och M/S Gotland gör Gotlandstrafiken till ett av världens mest moderna sjötrafiksystem.

2006 HSC Gotlandia II levereras från Italien och sätts in i Gotlandstrafiken.

2006, 2007, 2008 Gotlandsbolaget tar leverans av fyra produkttankfartyg med isklass 1A Super byggda vid Guangzhou Shipyard International Co i Kina.

2007 Sommartrafik till Öland återupptas efter att ha legat nere i 10 år.

2009 Hamnhotellet i Visby byggs ut och kan efter ombyggnaden ta emot cirka 400 gäster.

2009 Nytt avtal träder i kraft för färjetrafiken mellan Gotland och fastlandet för perioden 1/1 2009 – 31/1 2015.





Verksamhetsåret i korthet

1 januari – 31 december 2009

Resultat

Resultatet efter finansnetto uppgick till 184 Mkr (409). Omsättningen var 1 704 Mkr (1 831).

Tonnage

Koncernens fartyg har haft en god sysselsättning under verksamhetsåret.

Snabbfärjorna M/S Visby, M/S Gotland, HSC Gotlandia och HSC Gotlandia II har varit sysselsatta i Gotlandstrafiken. M/S Rostock (ex Thjelvar) har varit bortfraktad till Scandlines i Tyskland på bareboatbasis. M/S Gute var under första kvartalet 2009 bortfraktad till Baltic Scandinavian Line och trafikerade Kaskö – Härnösand och under en kortare period till RG Line Oy Ab för trafik Wasa – Umeå samt har även tjänstgjort som ersättningsfartyg i Gotlandstrafiken för HSC Gotlandia II i augusti.

Produkttankfartygen M/T Torm Ann-Marie och M/T Torm Anna samt systerfartygen M/T Gotland Carolina, M/T Gotland Sofia, M/T Gotland Aliya och M/T Gotland Marieann har befraktats i ett poolsamarbete med Torm A/S. Produkt- och kemikaliefartyget M/T Red Teal har varit bortfraktat på bareboatbasis till Care Tankers Inc och systerfartyget M/T Alice (ex Red Wing), som även var bortfraktat till Care Tankers Inc under större delen av året, befraktas numer av Ivar Lundh & Co AB. M/T Tosca har varit bortfraktad till Anglo-Atlantic-Shipsteamship-gruppen.

Koncernen har under året tagit leverans av ett produkt-tankfartyg på 7 500 ton, M/T Wisby Wave, ett systerfartyg

till M/T Wisby Verity. Fartyget ägs tillsammans med Wisby Tankers AB på 50/50 basis och är sysselsatt genom bortfraktning på T/C basis till Preem medan M/T Wisby Verity är bortfraktad till Wisby Tankers AB. Ytterligare två produkt-tankfartyg i samarbete med Wisby Tankers AB på 50/50 basis är under produktion vid Penglai-varvet i Kina med planerad leverans år 2010.

På uppdrag av Svensk Kärnbränslehantering har rederiet under året haft managementuppdrag för M/S Sigyn, ett samarbete som inleddes år 1984.

Gotlandstrafiken

Trafikkonceptet med endast snabbfärjor har visat fortsatt framgång. Den kortare restiden uppskattas av resenärerna, varför vi även i år kan konstatera en ökning. Antalet resenärer i Gotlandstrafiken ökade för tolfte året i rad och uppgick under kalenderåret 2009 till 1 629 000 resenärer, en ökning med 2,9 procent jämfört med föregående år.

Det nya avtalet mellan staten och Destination Gotland AB, som tecknades år 2007, trädde i kraft den 1 januari 2009. Avtalet gäller till den 31 januari 2015.

Utbyggnad av Hamnhotellet i Visby

Koncernen äger sedan 1994 Hamnhotellet i Visby. Till sommaren 2009 har hotellet byggts ut med 84 nya rum med trestjärnig standard. Hotellet kan efter ombyggnaden ta emot cirka 400 gäster.



Affärsidé och Strategi

Rederi AB Gotlands affärsidé är att förränta kapital främst genom investeringar i fartyg inom färje-, ro-ro- och produkt-tanksjöfart. Kärnkompetensen i bolaget har vuxit fram ur 145 års successivt arbete med utvecklingen av nya generationer sjötransportsystem för passagerare och fordon inom Gotlands-trafiken. Från att i begynnelsen ha utgjorts av enskilda fartyg – om än kraftiga och avancerade byggen med den tidens mått mätt – som seglade ett antal linjer till dagens synnerligen avancerade sjötransportsystem som Destination Gotland utgör är steget stort. Dagens sjötransportsystem utgörs tillsammans med fartygen av ett stort antal högteknologiska system inom bland annat produktionsledning och underhåll, kundkommunikation för bokning och information samt marknadsföring. Förmågan att utveckla nya generationer fartyg har även kommit till nytta inom produkttankområdet.

Strategiskt har Rederi AB Gotland valt att satsa på system och fartyg i teknikens absoluta framkant. Som ett resultat av konsekventa satsningar på utveckling i linje med den valda strategin har Rederi AB Gotland och dess helägda dotterbolag Destination Gotland AB länge legat i utvecklingens absoluta framkant avseende system- och fartygsutveckling inom färje- och ro-ro-området. Inom produkttank har Rederi AB Gotland utvecklat en ny klass MR-fartyg med isklass 1A Super som kallas Gotland-klassen.

Rederiets kunnande inom systemutveckling och systemdrift samt de egna fartygen har genom åren visat sig ha god efterfrågan på marknaden. Sedan 1984 ansvarar Rederi AB Gotland för det svenska sjötransportsystemet för nukleära material och rederiet har levererat rådgivning och analyser inom ett brett fält internationellt.

Rederi AB Gotland har AAA-rating och är genom LRQA kvalitets- och miljöcertifierat i sin operativa drift enligt ISO 9001 och 14001.



Högsta kreditvärdighet

© Soliditet 2010



Vision

Vid årsstämman 2009 presenterades Rederi AB Gotlands vision för Gotlandstrafiken. Vi vill vidareutveckla ett av världens modernaste sjötransportsystem, förenligt med de krav och förväntningar som ställs på miljö, restid och kapacitet.

Konkret vill vi utveckla möjligheterna att resa till och från Gotland samtidigt som vi vill ta väsentliga steg mot vårt långsiktiga mål på miljöområdet – att skapa ett sjötransportsystem utan miljöskadliga emissioner. Där är övergången från kolvätebaserade framdrivningsmedel ett nyckelsteg.

Genom att utveckla nya linjer till Gotland så vill vi öka tillgängligheten och valfriheten både för besökare till Gotland och boende och näringsliv på ön. Sommartrafiken mellan Gotland och Öland är etablerad, trafik mellan Gotland och Estland/Ösel samt Lettland är under utveckling och fler möjligheter studeras.

Inom miljöområdet arbetar Rederi AB Gotland aktivt med forskning och utveckling. Det finns idag inte teknik utvecklad och tillgänglig för att kunna nå vårt långsiktiga mål om utsläppsfrihet. Men arbete pågår inom många områden internationellt. Ett teknikområde inom vilket man vunnit intressanta framsteg är vätgasdrift. Kommersiell tillämpning i den skala som behövs i Gotlandstrafiken ligger bedömt två decennier framåt i tiden. Vi följer den och andra utvecklingar noga.

Ett steg på vägen som är tillgängligt idag är att övergå till flytande naturgas, LNG, som drivmedel. LNG är ett betydligt renare drivmedel än olja och ger vid förbränning emissioner som är helt fria från svavelföreningar och 80 procent lägre nivåer på kväveföreningar. CO₂-emissionerna reduceras med 20-30 procent. Genom att använda biogas som källa för delar av volymen LNG som förbrukas blir kolbalansen ytterligare förbättrad.

Vad är LNG?

Liquefied Natural Gas är naturgas kyld till -163° C, d.v.s. kokpunkten då gasen går över i vätskeform.

1 m³ naturgas blir 1,6 liter LNG, d.v.s. LNG tar ungefär 600 gånger mindre plats än gasen.

I flytande form kan LNG användas som bränsle exempelvis till fartygsmotorer.

Biogas och naturgas består båda i huvudsak av samma gas, metan (CH₄).

Man kan därför göra LNG av biogas likaväl som av naturgas.

Med införande av LNG får man jämfört med oljedrift generellt en reduktion av försurande svavelföreningar med 100 procent, skadliga partiklar med 100 procent, växthusgaserna kväveoxider med 80-90 procent och växthusgasen CO₂ med 20-25 procent.

Om biogas används för tillverkning av LNG blir drivmedlet neutralt vad avser kolbalans.

Rederi AB Gotlands konceptfartyg för framtida Sjötransportsystem



Verksamheterna – Rederirörelsen

Produkttank

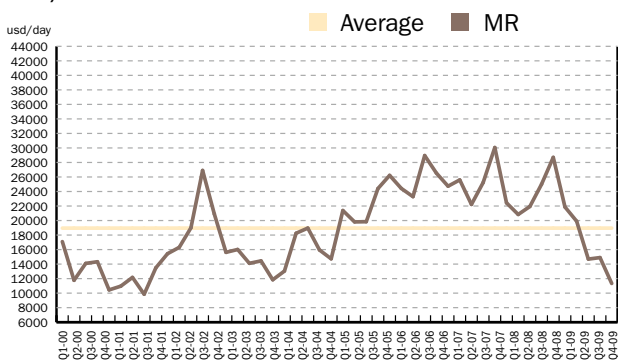
Rederi AB Gotland förvärvade tillsammans med Torm A/S tre produkttankfartyg år 1994. Med denna affär hade ett samarbete inletts som sedan utvecklats mycket positivt. Idag är Rederi AB Gotland ägare till elva produkttankfartyg i storlekarna 7 000 – 100 000 ton. Tre av dessa ägs till 50 procent.

Produkttankmarknaden indelas efter storleken på fartygen. 7 000 – 9 000 dödviktston benämns småtank, 25 000 – 55 000 ton Medium Range (MR), 55 000 – 80 000 ton Long Range 1 (LR1) och 80 000 ton och därutöver Long Range 2 (LR2). Ett vanligt sätt att förbättra tillgängligheten på marknaden och att sprida riskerna är att samarbeta i s.k. pooler. Rederi AB Gotland har sina MR, LR1 och LR2 fartyg i pooler som drivs av Torm A/S.

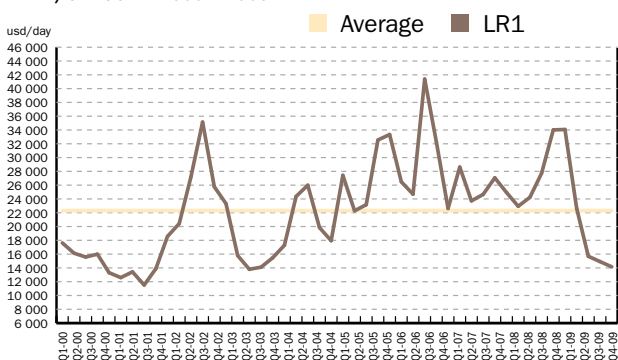
Rederiet inledde ett samarbete med gotlandsbaserade Wisby Tankers AB år 2006 då man köpte in 50 procent av fartyget M/T Wisby Verity.

Marknadsutveckling i Torms pooler

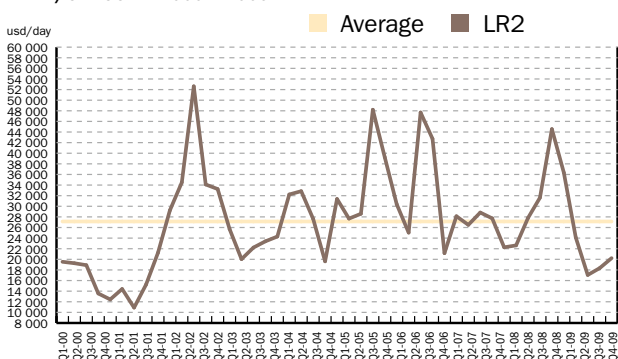
MR T/C INCOME 2000 – 2009



LR1 T/C INCOME 2000 – 2009



LR2 T/C INCOME 2000 – 2009



Substansvärden

Koncernens fartygsinnehav var per den 31 december 2009 bokfört till 2 418 Mkr (2 574). Det är svårt att genomföra en rättvisande marknadsvärdering av koncernens färjor för beräkning av eventuell dold reserv eller underskott. Färjemarknaden präglas av de speciella förhållanden som gäller för den linje färjan ska trafikera. Priset beror helt på utbudet vid varje tidpunkt, något som också visar sig i stora prisfluktuationer i de relativt få överlåtelser som sker. För närvarande är priserna mindre goda på grund av ett relativt stort utbud. Fartygen som är sysselsatta i Gotlandstrafiken är bortfraktade t.o.m. januari 2015, vilket ytterligare försvårar en rättvisande värdering.

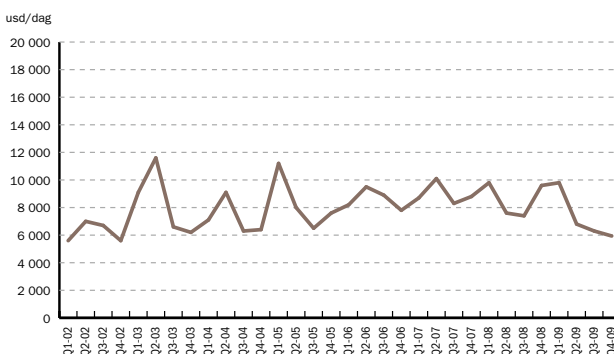
För produkttankfartyg är marknaden effektivare på såväl fartyg som fartygsrater. Nybyggnadspriserna har under 2008-2009 sjunkit från en hög nivå.

Valutakursrisker

Eftersom rederiets verksamhet är internationell utsätts verksamheten för en del valutarisker. Valutaflöden som är hänförliga till färjeverksamheten sker i huvudsak i svenska kronor. In- och utbetalningar relaterade till produkttankfartyg sker i USD och EUR. Bolaget gör normalt inga säkringar gentemot svenska kronor för dessa valutaflöden. Nybyggnadskontrakten för de i Kina beställda produkttankfartygen är tecknade i USD. Företaget bedömer att känsligheten är begränsad eftersom in- och utbetalningar övervägande balanserar. Genom oljeinköp och fartygsbeställningar finns dock en påverkan av variationer i valutakurser. Det nya avtalet som Destination Gotland tecknat med Rikstrafiken innehåller en betydande risk vad avser fluktuationer i oljepris.

Rederiets likvida medel placeras på penningmarknaden och då i bank eller företagscertifikat med hög säkerhet.

T/C INTJÄNING (USD) I SNITT FÖR ETT TANKFARTYG PÅ 7-9000 CBM PÅ ENKELRESEMARKNADEN N.EUROPA/ÖSTERSJÖN 2002 – 2009



Koncernen Rederi AB Gotlands verksamhetsområden



Positioner för tankfartygen den 17 mars 2010





Gotlands pulsåder försörjningsmässigt. Dygnet runt, året runt.

Fotograf: Mike Louagie

Gotlandstrafiken

Historik

År 1865 samlades på landshövding Gyllenrams initiativ de fem mest inflytelserika affärsmännen på Gotland för att bilda ett bolag med syfte att skapa reguljära färjeförbindelser mellan Gotland och det svenska fastlandet. Fram till dess hade man varit hänvisade till last- och postfartyg för att förflytta sig till och från ön. Man inbjöd samtliga gotlänningar att teckna aktier i det nybildade Ångfartygsaktiebolaget Gotland något som många hörsammade.

Sedan dess har Ångfartygsaktiebolaget Gotland, sedermera Rederi AB Gotland haft en stark och bred gotländsk förankring ägarmässigt och Gotlandstrafiken har med tio års undantag utgjort kärnan i bolagets operativa verksamhet. Under hela 1900-talet utvecklades trafiken och den gotländska turistnäringen i nära samarbete. Idag är turismen öns största näring och Gotlandstrafiken är en helintegrerad del inte bara av den, utan i princip av hela det gotländska samhällets försörjning. Så gott som alla varor som konsumeras och produceras på ön, med undantag av cement/kalksten, skogsprodukter och petroleumprodukter kommer till respektive lämnar ön "just in time" på lastfordon med färjorna. Samtidigt skall resebehoven hos såväl de boende på Gotland som besökarna till ön tillgodoses.

Statligt stöd

Gotlandstrafiken utgör till sin form och funktion en unik del av den svenska interregionala trafikinfrastrukturen då den kan sägas utgöra motsvarigheten både till riksväg och järnväg till ön. Trafiken bedrivs och har alltid bedrivits i privat regi men från 1971 lämnar staten ett stöd till trafiken för att medge ett större trafikutbud än vad marknaden annars kunnat bära, speciellt under lågsäsong vintertid. Den svenska staten har ett politiskt välförankrat ansvar för en god interregional trafik-

försörjning av hela landet och på detta sätt kommer det även Gotland till del.

Destination Gotland

Ett stort steg togs i trafikens historia 1998 då Destination Gotland introducerades. Grundidén var och är att skapa en struktur som inte bara möjliggör utan även aktivt bidrar till en ökad konkurrenskraft i regionen och destinationen Gotland.

För att svara upp mot den kravbild som trafiken därmed har att tillfredsställa har ett sjötransportsystem i främsta världsklass utvecklats. 1999-2006 genomfördes ett trestegs utvecklingsprogram där en helt ny generation fartyg och stödsystem introducerades, alla specialframtagna för Gotlandstrafiken. Med nära nog halverad restid och ett avsevärt förbättrat utbud har resandet underlättats betydligt och försörjningen av Gotland kunnat effektiviseras.

Parallellt med introduktionen av de nya fartygen har en ny generation IT-system för information om och marknadsföring och försäljning av det gotländska utbudet av produkter inom turistnäringen utvecklats. Det har lagt grunden för ett unikt samarbete inom näringen på Gotland som därmed blivit betydligt mer lättillgängligt som besöksmål och verksamhetsbas.

Trafikutveckling

Resandevolymen i färjetrafiken mellan Gotland och fastlandet har sedan lång tid haft en kontinuerlig tillväxt. Undantag är 1991 då moms på inrikes resor infördes. Sedan 1979 har passagerarvolymen fördubblats och sedan 1998, då Destination Gotland introducerades, har volymökningen varit 40 procent.

Även personbils- och godsvolymer har haft en stark tillväxt. Personbilsvolymernas ökningsgrad är nära relaterade till

passagerarvolymernas utveckling medan godsvolymerna är relaterade till den industriella aktiviteten på ön.

Över årets månader varierar passagerarvolymerna starkt. Hela februari månads volym motsvarar ungefär tre dygn i juli. Men även storhelger utanför sommarsäsongen uppvisar samma storleksordning på resande som högsommartrafiken. Godsvolymerna däremot är mer jämt fördelade över året.

Ekonomi

Ökningen i resande- och godsvolymer har inneburit ökade intäkter i trafiken. Men samtidigt har kostnaderna ökat. Successivt höjda krav på både fartyg och stödsystem samt allmänna kostnadsökningar i driften, inte minst för bränsle, är viktiga faktorer. Sett över lång tid, sedan trafiken startade på 1800-talet, har kostnaderna för att möta de allmänna krav som ställs på denna typ av sjöfart och den komplexa behovsbild trafiken skall tillgodose i fallet Gotlandstrafiken, överstigit marknadens bärkraft sedan början av 1970-talet. Därav det statliga stödet till trafiken.

För att möjliggöra och bidra till ekonomisk tillväxt på Gotland måste Gotlandstrafiken tillmötesgå den behovsbild som såväl person- och personbilstrafiken som godstrafiken uppvisar över året. För att detta skall göras på ett samhälls-ekonomiskt effektivt sätt krävs ett mycket väl utvecklat sjö-transportssystem. En av målsättningarna med introduktionen av Destination Gotland var att möjliggöra ett väsentligt förbättrat trafikutbud utan att statens kostnader ökas i motsvarande grad. Den målsättningen har nåtts, dels genom att trafikvolymerna givit ökade intäkter i trafiken, vilket inverkat positivt på stödbehovet, dels samhällsekonomiskt genom den

tillväxt på Gotland som möjliggjorts och som inverkat positivt på stödbehovet till regionen Gotland. För kunderna till trafiken har valfriheten ökats och möjligheterna att resa till lägre kostnader utökats.

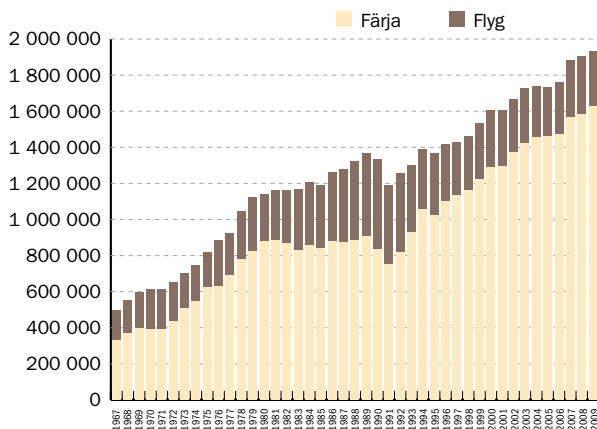
Miljö

Miljön har varit i fokus sedan Destination Gotland skapades. Dels på grund av externa krav som ligger över såväl internationella som nationella allmänna regelkrav, dels på Rederi AB Gotlands egna ambitioner. Destination Gotland har ett miljöledningssystem som är certifierat enligt ISO 14001 och åtgärder vidtas över en stor bredd. Särskild prioritet har sedan starten legat på reduktionen av skadliga emissioner till luft och vatten, främst vad avser försurande ämnen och växthusgaser. Fartygen drivs med lågsvavligt bränsle vilket kraftigt reducerar utsläppen av försurande svavelföreningar, något som är särskilt angeläget i Östersjön. Vidare är Destination Gotland den enda trafik i sitt slag med katalytisk avgasrening installerad på samtliga fartyg. Därmed reduceras utsläppen av kväveföreningar med 80-90 procent.

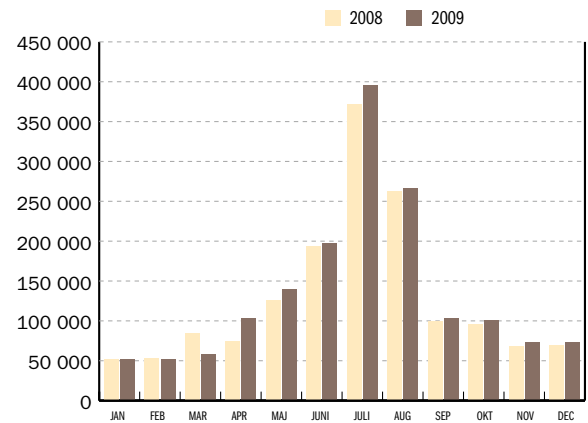
Kväveföreningar är skadliga växthusgaser och för dessa har reduktionsteknik utvecklats. När det gäller koldioxid, som i nuläget står i fokus för den allmänna debatten, finns ingen motsvarande teknik utvecklad. Där sker istället en successiv reduktion genom förbättrade operativa procedurer i Destination Gotland. Det arbetet sker löpande och gav 2009 en storleksordning på reduktion som motsvarar utsläppen från 30 enkelturer.

Rederi AB Gotland bedriver fortlöpande utvecklingsarbete för att vinna ny mark på väg mot slutmålet, en utsläppsfri sjöfart.

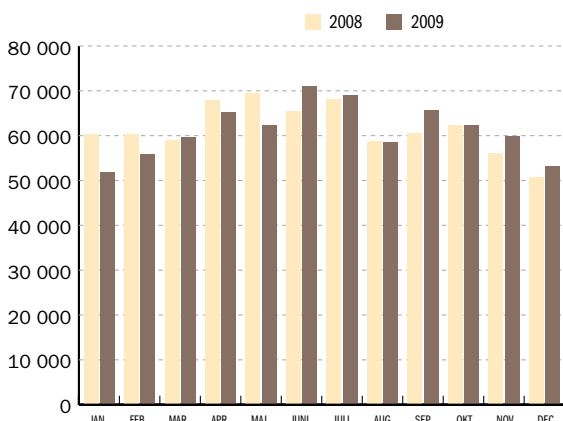
FÄRJA/FLYG 1967 – 2009 INRIKES TRAFIK TILL OCH FRÅN VISBY



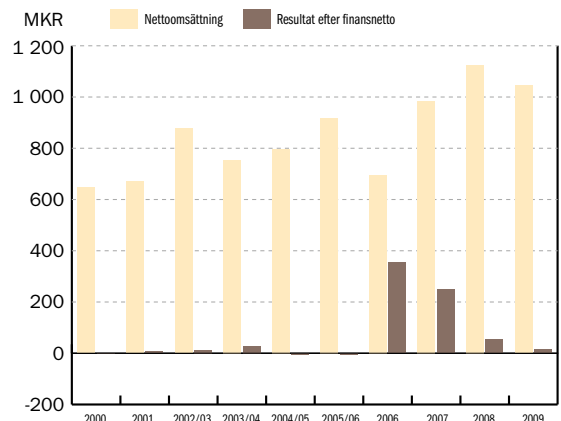
PASSAGERARSTATISTIK TOTALT MÅNADSVIS JMF 08/09



GODSSTATISTIK I LÅNGDMETER TOTALT MÅNADSVIS JMF 08/09



OMSÄTTNING OCH RESULTAT FÖR DESTINATION GOTLAND AB 2000 – 2009



Rederi AB Gotlands aktie

Rederi AB Gotlands (Gotlandsbolaget) aktier handlades på Stockholmsbörsen mellan 1982 och 2004. Vid en extra bolagsstämma den 11 november 2003 fattades beslut om att avregistrera bolagets två aktieslag från Stockholmsbörsens O-lista vilket skedde per den 19 mars 2004. Sedan den 22 mars 2004 handlas bolagets aktier därför i stället på "Mangold-listan", den handelsplats som Mangold Fondkommission upprätthåller.

Aktiekapitalet

Vid utgången av räkenskapsåret 1 januari - 31 december 2009 var aktiekapitalet i Gotlandsbolaget 2 769 756 (2 769 756) kr, fördelat på lika många aktier med kvotvärde 1. Aktierna fördelar sig på 1 818 419 A-aktier med tio röster vardera och 951 337 B-aktier med en röst vardera.

Ägarförhållanden

Antalet aktieägare vid utgången av räkenskapsåret, 31 december 2009, uppgick till 2 381 (2 340). Cirka två tredjedelar av aktieägarna är gotlänningar. Det institutionella ägandet uppgick till 5,5 procent den 31 december 2009.

Börskurs och omsättning

Kursen på B-aktien sjönk från 590 kr till 530 kr under räkenskapsåret. SAX All Share Index som speglar utvecklingen på Stockholmsbörsen steg med 47 procent under samma period och den bransch som Gotlandsbolaget tillhörde på Stockholmsbörsen, SX203030 Rederi, sjönk med 29 procent.

Det högsta pris som betalades för B-aktien under räkenskapsåret var 600 kr och det lägsta pris som betalades var 530 kr. Under räkenskapsåret omsattes 9 414 aktier till ett sammanlagt värde om 5,1 miljoner kronor. Gotlandsbolagets B-aktie är den mest omsatta av bolagets två aktieslag.

Utdelningspolitik

Styrelsen har beslutat om en målsättning att aktieutdelningen i princip ska följa utvecklingen för det redovisade egna kapitalet. Detta uppgick den 31 december 2009 till 2 169 Mkr mot 2 034 Mkr per den 31 december 2008. Styrelsen föreslår därför en utdelning om 4,00 kr per aktie (föregående år 3,75).

Nyckeltal per aktie redovisas på sid 16.



ÄGARSTRUKTUR 31 DECEMBER 2009

| | TOTALT | A-AKTIER | B-AKTIER | ANDEL RÖSTER % | ANDEL AKTIER % |
|--|------------------|------------------|----------------|----------------|----------------|
| Trojaborg AB (Jan-Eric Nilsson och Ann-Marie Åström) | 1 559 105 | 1 382 135 | 176 970 | 73,2 | 56,3 |
| Svenska Stålbyggen Invest AB (Jonas Åman) | 236 630 | 86 880 | 149 750 | 5,3 | 8,5 |
| Tage Johansson och bolag | 108 355 | 91 514 | 16 841 | 4,9 | 3,9 |
| Redarnas ömsesidiga försäkringsbolag | 40 900 | 29 700 | 11 200 | 1,6 | 1,5 |
| Förvaltnings AB Grötlingboudd | 136 611 | 5 185 | 131 426 | 1,0 | 4,9 |
| Köpmansgillet i Visby | 27 820 | 11 250 | 16 570 | 0,7 | 1,0 |
| Stiftelsen Mjölkdroppen | 28 950 | 9 650 | 19 300 | 0,6 | 1,0 |
| Mats Johansson | 30 630 | 7 788 | 22 842 | 0,5 | 1,1 |
| Strand Hotel i Visby | 14 850 | 5 500 | 9 350 | 0,3 | 0,6 |
| Visby Stadsmission | 16 500 | 5 500 | 11 000 | 0,3 | 0,6 |
| Utländska förvaltare | 41 647 | 2 276 | 39 371 | 0,3 | 1,5 |
| Övriga | 527 758 | 181 041 | 346 717 | 11,3 | 19,1 |
| Totalt | 2 769 756 | 1 818 419 | 951 337 | 100 | 100 |

AKTIENS UTVECKLING 1 JAN 2005 – 31 DEC 2009



SAX All Share Index (OMX Stockholm) steg med 47 procent och rederiindex (SX 203030) sjönk med 29 procent.

AKTIEKAPITALET I REDERI AB GOTLAND HAR SEDAN INREGISTRERINGEN 1982 PÅ STOCKHOLMS FONDBÖRS UTVECKLATS ENLIGT FÖLJANDE:

| ÅR | TRANSAKTION | ÖKNING/MINSKNING AV ANTAL AKTIER | ÖKNING/MINSKNING AV AKTIEKAPITALET KR. | TOTALT ANTAL AKTIER | TOTAL AKTIEKAPITAL KR. |
|------|----------------------------|----------------------------------|--|---------------------|------------------------|
| 1983 | Fondemission/split | +210 000 | +2 100 000 | 630 000 | 6 300 000 |
| 1989 | Split 10/1 | +5 670 000 | | 6 300 000 | 6 300 000 |
| 1998 | Aktieinlösen | -860 304 | -860 304 | 5 439 696 | 5 439 696 |
| 1999 | Aktieinlösen | -1 029 524 | -1 029 524 | 4 410 172 | 4 410 172 |
| 2002 | Nedsättning (återköp) | -410 172 | -410 172 | 4 000 000 | 4 000 000 |
| 2003 | Nedsättning (återköp) | -153 388 | -153 388 | 3 846 612 | 3 846 612 |
| 2004 | Nedsättning (aktieinlösen) | -92 195 | -92 195 | 3 754 417 | 3 754 417 |
| 2005 | Nedsättning (återköp) | -384 661 | -384 661 | 3 369 756 | 3 369 756 |
| 2005 | Nedsättning (aktieinlösen) | -600 000 | -600 000 | 2 769 756 | 2 769 756 |

FÖRDELNING EFTER AKTIEINNEHAV 31 DECEMBER 2009

| AKTIEINNEHAV | ANTAL AKTIER | ANDEL AKTIER % | ANTAL AKTIEÄGARE | ANDEL AKTIEÄGARE % |
|--------------|------------------|----------------|------------------|--------------------|
| 1-200 | 87 479 | 3,2 | 1 964 | 82,4 |
| 201-500 | 67 318 | 2,4 | 204 | 8,6 |
| 501-1000 | 71 776 | 2,6 | 99 | 4,2 |
| 1001-5000 | 166 326 | 6,0 | 82 | 3,5 |
| 5001- | 2 376 857 | 85,8 | 32 | 1,3 |
| Total | 2 769 756 | 100,0 | 2 381 | 100,0 |

Andelen institutionellt ägande av kapitalet är 5,5 % och av rösterna 4,1 %.

Förvaltningsberättelse

Styrelsen och verkställande direktören för Rederi AB Gotland (publ) org. nr. 556000-8020 får härmed avge årsredovisning för verksamhetsåret 2009 för moderbolaget och koncernen. Rederi AB Gotland är dotterbolag till Trojaborg AB med säte i Stockholm, org. nr. 556339-9574.

Omsättning och resultat

Koncernens rörelseresultat uppgick till 223 Mkr (383). Resultat efter finansiella poster uppgick till 184 Mkr (409). Omsättningen var 1 704 Mkr (1 831).

Koncernens negativa resultatutveckling jämfört med föregående år beror huvudsakligen på en allmän nedgång i produkt-tankmarknaden, från en tidigare god nivå.

Bolagets inriktning

Verksamheten omfattar rederirörelse där helägda dotterbolaget Destination Gotland AB ansvarar för Gotlandstrafiken. Rederiet bedriver även i mindre omfattning fastighetsförvaltning samt resebyråverksamhet genom Gotland Promotion AB. Verksamheten förväntas fortsätta på nuvarande nivå.

Rederi

Koncernens snabbfärjor M/S Visby, M/S Gotland, HSC Gotlandia och HSC Gotlandia II har under hela perioden varit sysselsatta i Gotlandstrafiken. M/S Rostock (ex. Thjelvar) är till september 2010 bortfraktad på bareboatbasis till Scandlines i Tyskland. M/S Gute var under första kvartalet 2009 bortfraktad till Baltic Scandinavian Line och trafikerade Kaskö – Härnösand och under en kortare period till RG Line Oy Ab för trafik Wasa – Umeå samt har även tjänstgjort som ersättningsfartyg i Gotlandstrafiken för HSC Gotlandia II i augusti.

Rederiet har på uppdrag av Svensk Kärnbränslehantering managementansvar för M/S Sigyn.

Koncernen äger produkttankfartygen M/T Torm Ann-Marie på 100 000 ton, M/T Torm Anna på 75 000 ton samt systerfartygen M/T Gotland Carolina, M/T Gotland Sofia, M/T Gotland Aliya och M/T Gotland Marieann på 53 000 ton vardera. Under året flyttades managementansvaret för M/T Torm Anna, M/T Gotland Carolina, M/T Gotland Sofia och M/T Gotland Aliya från Torm A/S till Wisby Shipmanagement AB som sedan tidigare ansvarar för management av M/T Gotland Marieann. M/T Torm Ann-Marie manageras av Torm A/S. Fartygen befraktas i ett poolsamarbete med Torm A/S.

Koncernen äger även två produkt- och kemikaliefartyg, M/T Alice (ex Red Wing) och M/T Red Teal på 6 800 ton vardera. M/T Red Teal är bortfraktad på bareboatbasis till Care Tankers Inc. M/T Alice, som även var bortfraktad till Care Tankers Inc under större delen av året, bortfraktas numera genom Skeppsmäklaren Ivar Lundh & Co AB.

Koncernen äger dessutom 50 procent i ytterligare tre produkt-tankfartyg, M/T Tosca på 46 800 ton, som är bortfraktad till Anglo-Atlantic-Steamship-gruppen, M/T Wisby Verity, som är bortfraktad till Wisby Tankers AB samt systerfartyget M/T Wisby Wave bägge på 7 500 ton. M/T Wisby Wave levererades från Ferus Smit Westerbroek under oktober 2009 och är genom partrederiet för M/T Wisby Wave bortfraktad till Preem.

Rederiet har tillsammans med Wisby Tankers AB på 50/50 basis för närvarande en beställning vid Penglai-varvet i Kina, nämligen två produkt-tankfartyg på 5 800 ton vardera med planerad leverans under 2010.

Destination Gotland AB

Destination Gotland AB, som bedriver trafiken mellan Gotland och fastlandet, är ett helägt dotterbolag till Rederi AB Gotland och befraktar fartygen M/S Visby, M/S Gotland, HSC Gotlandia och HSC Gotlandia II. Destination Gotlands resultat efter finansnetto uppgick till 14 Mkr (53). Nettoomsättningen var 1 046 Mkr (1 124). Antalet passagerare i Gotlandstrafiken har inklusive Ölandstrafiken ökat med 2,9 procent jämfört med föregående år till totalt 1 629 000.

Verksamhetsåret 2009 var det första inom ramen för det nya avtalet med Rikstrafiken. Det föregående avtalet, ett så kallat bruttoavtal, innebar att Rikstrafiken fastställde tur- och prislista, trafikintäkterna tillföll Rikstrafiken och Rikstrafiken ersatte därefter Destination Gotland AB för utförda tjänster.

Det nya avtalet är ett så kallat nettoavtal, med större risk jämfört med föregående bruttoavtal då bolaget nu behåller passagerarintäkterna tillsammans med en fast ersättning för att utföra trafiken. Om oljepriserna går upp under avtalsperioden ersätter Rikstrafiken bolaget med halva kostnadsökningen. Den andra delen av kostnadsökningen har bolaget rätt att kompensera sig för genom att ta ut högre biljettpriser. För 2009 uppgick den totala ersättningen från Rikstrafiken till 343 Mkr.

Den 23:e juli 2009 inträffade en allvarlig kollision mellan rederiets fartyg, vilket aldrig tidigare hänt i rederiets 145-åriga historia. M/S Gotland och HSC Gotlandia II kolliderade i tät dimma i farleden utanför Nynäshamn. Dessbättre inträffade inga allvarliga personskador. Under de tre dygnen efter kollisionen transporterades 48 580 passagerare, vilket var 6 procent fler än under motsvarande dygn föregående år, trots avsaknaden av HSC Gotlandia II, som tvingades tas ur trafiken för omfattande reparationer. HSC Gotlandia II har legat på varv för reparation under vintern och återvände till Visby i mars 2010. Orsaken till olyckan är ännu inte klarlagd men utreds av Haverikommissionen som förväntas lämna sin rapport under 2010.

Destination Gotland har även managementansvar för M/S Gute som under augusti 2009 användes som reservfartyg i Gotlandstrafiken.

Hamnhotellet i Visby

Koncernen äger genom dotterbolaget Fastighets AB Kopparsvik sedan 1994 Hamnhotellet i Visby. Till sommaren 2009 har Hamnhotellet byggts ut med 84 nya rum med trestjärnig standard. Hotellet kan efter ombyggnaden ta emot cirka 400 gäster.

Investeringar

Bruttoinvesteringarna för perioden uppgick till 153 Mkr (269) för koncernen och 40 Mkr (49) för moderbolaget.

Risker

Eftersom rederiets verksamhet är internationell utsätts verksamheten för en del valutarisker. Valutaflöden som är hänförliga till färjeverksamheten sker i huvudsak i svenska kronor. In- och utbetalningar relaterade till produkttankfartyg sker i USD och EUR. Bolaget gör normalt inga säkringar gentemot svenska kronor för dessa valutaflöden. Nybyggnadskontrakten för de i Kina beställda produkttankfartygen är tecknade i USD. Företaget bedömer att känsligheten är begränsad eftersom in- och utbetalningar övervägande balanserar. Genom oljeinköp och fartygsbeställningar finns dock en påverkan av variationer i valutakurser. Det nya avtalet som Destination Gotland tecknat med Rikstrafiken innehåller en betydande risk vad avser fluktuationer i oljepris. Marknadsriskerna inom produkttankområdet med fluktuationer i efterfrågan minskas genom att merparten av rederiets fartyg inom detta område antingen ingår i poolsamarbeten eller befraktas på längre kontrakt. Inom Destination Gotland finns en marknadsrisk i efterfrågan på resor till och från Gotland. Rederiets likvida medel placeras på penningmarknaden och då i bank eller företagscertifikat med hög säkerhet.

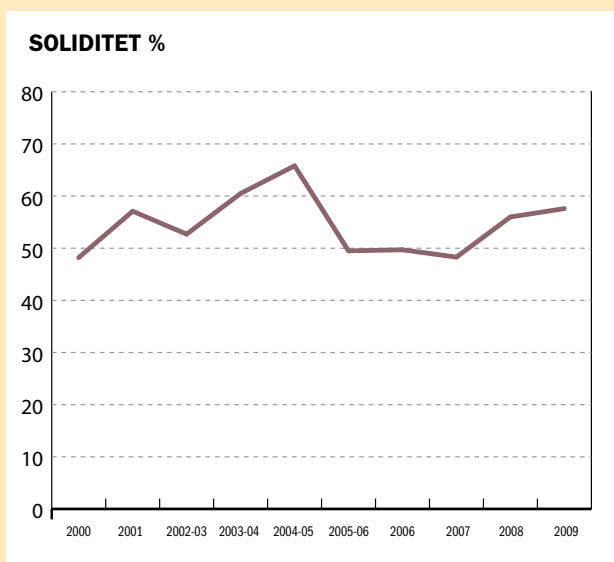
Finansiell ställning

Koncernens likvida medel och kortfristiga placeringar uppgick till 831 Mkr (748).

Räntebärande skulder uppgick till 977 Mkr (1 027).

Soliditeten var 57,6 % (56,0).

Eget kapital per aktie 783 kr (734).



Moderbolaget

Moderbolagets resultat efter finansiella poster uppgick till 160 Mkr (167). Resultat efter skatt uppgår till 176 Mkr (171). Nettoomsättningen var 288 Mkr (310). Moderbolaget bedriver rederiverksamhet inom både produkttank- och färjesjöfart samt förvaltar tillgångar i form av fastigheter och finansiella tillgångar.

Händelser efter balansdagens utgång

Inga händelser av väsentlig betydelse för koncernen har inträffat efter räkenskapsårets utgång.

Förslag till vinstdisposition

Till årsstämman förfogande står hos moderbolaget följande vinstmedel:

| | Kronor |
|-------------------------|-------------|
| Balanserande vinstmedel | 76 112 478 |
| Årets resultat | 176 314 126 |
| | <hr/> |
| | 252 426 604 |

Styrelsen och verkställande direktören föreslår att till aktieägarna utdelas 4,00 kr

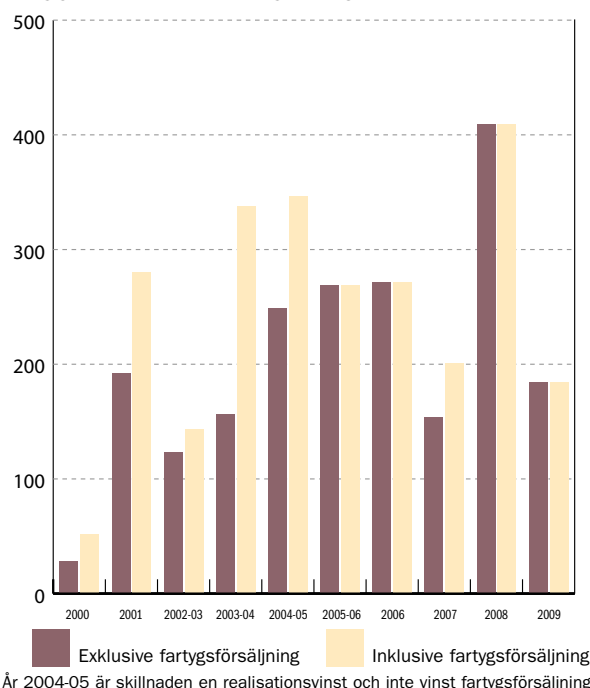
| | |
|------------------------|-------------|
| (2 769 756 aktier) | 11 079 024 |
| I ny räkning överföres | 241 347 580 |
| | <hr/> |
| | 252 426 604 |

Utbetalningsdatum för beslutad utdelning beräknas till 2010-05-11.

Styrelsen finner att den föreslagna utdelningen är försvarlig med hänsyn till vad som anges i aktiebolagslagens 17 kap. 3§ angående de krav som verksamhetens art, omfattning och risker ställer på storleken av det egna kapitalet och konsolideringsbehov, likviditet och ställning i övrigt för moderbolaget och koncernen.

Resultat- och balansräkningen kommer att föreläggas årsstämman 2010-05-03 för fastställelse.

RESULTAT EFTER FINANSNETTO MKR



Verksamheten i sammandrag koncernen

| | 2009 | 2008 | 2007 | 2006 | 2005/2006 |
|--|-----------|-----------|-----------|-----------|-----------|
| | 12 mån | 12 mån | 12 mån | 8 mån | 12 mån |
| Ur resultaträkningen (Mkr) | | | | | |
| Intäkter | 1 703,9 | 1 830,7 | 1 550,0 | 973,9 | 1 314,3 |
| Resultat efter finansiellt netto | 184,4 | 408,6 | 201,0 | 271,5 | 268,7 |
| Räntabilitet (%) | | | | | |
| -på eget kapital efter skatt (1) | 6,9 | 18,0 | 13,3 | 14,3 | 17,0 |
| -på sysselsatt kapital (2) | 6,7 | 12,9 | 8,2 | 11,1 | 12,6 |
| -på totalt kapital (3) | 6,5 | 12,4 | 7,8 | 10,5 | 11,7 |
| Ur balansräkningen (Mkr) | | | | | |
| Anläggningstillgångar | 2 626,2 | 2 730,1 | 2 691,4 | 2 343,1 | 1 883,7 |
| Kortfristiga räntefria rörelseskulder | 137,9 | 122,2 | 142,4 | 148,7 | 173,4 |
| Långfristiga skulder | 858,6 | 885,2 | 960,7 | 919,9 | 681,2 |
| Eget kapital | 2 169,0 | 2 034,4 | 1 705,8 | 1 501,1 | 1 306,9 |
| Balansomslutning | 3 762,6 | 3 632,1 | 3 531,3 | 3 019,6 | 2 639,6 |
| Soliditet (%) (4) | 57,6 | 56,0 | 48,3 | 49,7 | 49,5 |
| Per aktie (kr) | | | | | |
| Eget kapital | 783,09 | 734,49 | 615,86 | 541,91 | 471,81 |
| Vinst efter skatt | 52,35 | 121,78 | 76,89 | 72,51 | 78,28 |
| Utdelning | 4,00* | 3,75 | 3,15 | 2,75 | 2,40 |
| Börskursen per bokslutsdatum (kr) | | | | | |
| B-aktien | 530 | 590 | 660 | 650 | 635 |
| Övrigt | | | | | |
| Bruttoinvesteringar (Mkr) | 153 | 269 | 552 | 583 | 601 |
| Antal anställda | 416 | 422 | 402 | 411 | 436 |
| Genomsnittligt antal aktier | 2 769 756 | 2 769 756 | 2 769 756 | 2 769 756 | 2 969 756 |

Anm.

- 1) Resultat efter skatt i relation till genomsnittligt eget kapital.
- 2) Resultat efter finansiella poster plus räntekostnader i relation till genomsnittlig balansomslutning med kortfristiga räntefria rörelseskulder frånräknade.
- 3) Resultat efter finansiella poster plus räntekostnader i relation till genomsnittlig balansomslutning.
- 4) Eget kapital i relation till balansomslutning.

* Styrelsens förslag.

Resultaträkning 2009

| Belopp i kkr | Not | KONCERNEN | | MODERBOLAGET | |
|---|------|-------------------|------------|-----------------|----------|
| | | 2009 | 2008 | 2009 | 2008 |
| Nettoomsättning | 1, 2 | 1 703 881 | 1 830 688 | 286 581 | 311 917 |
| Summa intäkter | | 1 703 881 | 1 830 688 | 286 581 | 311 917 |
| Rörelsens kostnader | | | | | |
| Övriga externa kostnader | 3 | -988 685 | -978 315 | -41 263 | -48 766 |
| Personalkostnader | 4, 5 | -244 166 | -232 972 | -15 696 | -19 134 |
| Avskrivning, fartyg | 6 | -240 174 | -230 931 | -73 502 | -93 908 |
| Avskrivning, övriga materiella anläggningstillgångar | 7, 8 | -7 708 | -4 933 | -1 743 | -1 634 |
| Summa rörelsens kostnader | | -1 480 733 | -1 447 151 | -132 204 | -163 442 |
| Rörelseresultat | | 223 148 | 383 537 | 154 377 | 148 475 |
| Resultat från finansiella investeringar | | | | | |
| Resultat från andelar i koncernföretag | 9 | - | - | 20 000 | 465 |
| Resultat från värdepapper och fordringar som är anläggningstillgångar | 10 | 240 | 277 | 45 | -9 |
| Ränteintäkter och liknande resultatposter | 11 | 17 303 | 60 242 | 14 792 | 53 782 |
| Räntekostnader och liknande resultatposter | 12 | -56 245 | -35 496 | -29 232 | -35 559 |
| Summa resultat från finansiella investeringar | | -38 702 | 25 023 | 5 605 | 18 679 |
| Resultat efter finansiella poster | | 184 446 | 408 560 | 159 982 | 167 154 |
| Bokslutsdispositioner | | | | | |
| Avskrivningar över plan, fartyg | | - | - | 73 273 | 73 309 |
| Årets skatt | 13 | -38 688 | -70 768 | -56 941 | -70 090 |
| Minoritetens andel av årets resultat | | -774 | -481 | - | - |
| ÅRETS RESULTAT | | 144 984 | 337 311 | 176 314 | 170 373 |
| Aktieinformation | | | | | |
| Resultat efter skatt per aktie, SEK | | 52,35 | 121,78 | | |
| Genomsnittligt antal aktier | | 2 769 756 | 2 769 756 | | |

Balansräkning per 31 december 2009

| TILLGÅNGAR | Not | KONCERNEN | | MODERBOLAGET | |
|--|-----|------------------|------------|------------------|------------|
| | | 2009-12-31 | 2008-12-31 | 2009-12-31 | 2008-12-31 |
| <i>Belopp i kkr</i> | | | | | |
| Anläggningstillgångar | | | | | |
| Materiella anläggningstillgångar | | | | | |
| Fartyg | 6 | 2 418 478 | 2 574 257 | 270 410 | 343 912 |
| Nybyggnadskontrakt, fartyg och hotell | 14 | 70 184 | 69 549 | 70 184 | 46 191 |
| Byggnader och mark | 7 | 113 990 | 66 929 | 33 494 | 34 704 |
| Inventarier | 8 | 21 088 | 8 207 | 1 772 | 2 331 |
| Summa materiella anläggningstillgångar | | 2 623 740 | 2 718 942 | 375 860 | 427 138 |
| Finansiella anläggningstillgångar | | | | | |
| Andelar i koncernföretag | 15 | – | – | 17 387 | 17 601 |
| Andelar i intresseföretag | | 20 | 20 | 20 | 20 |
| Fordringar hos koncernföretag | 16 | – | – | 701 068 | 793 024 |
| Andra långfristiga värdepappersinnehav | 17 | 1 484 | 1 460 | 502 | 502 |
| Andra långfristiga fordringar | 18 | 1 001 | 9 668 | 831 | 876 |
| Uppskjuten skattefordran | 19 | – | – | – | 24 844 |
| Summa finansiella anläggningstillgångar | | 2 505 | 11 148 | 719 808 | 836 867 |
| Summa anläggningstillgångar | | 2 626 245 | 2 730 090 | 1 095 668 | 1 264 005 |
| Omsättningstillgångar | | | | | |
| Varulager | | | | | |
| Färdiga varor och handelsvaror | | 7 173 | 5 134 | 167 | 167 |
| Kortfristiga fordringar | | | | | |
| Kundfordringar | | 30 512 | 100 890 | 12 140 | 4 234 |
| Fordringar hos koncernföretag | | – | – | 3 565 | 0 |
| Övriga fordringar | | 177 520 | 33 206 | 123 752 | 22 345 |
| Skattefordringar | | 1 039 | 5 232 | 431 | 2 639 |
| Förutbetalda kostnader och upplupna intäkter | 20 | 89 276 | 9 943 | 4 646 | 2 531 |
| Summa kortfristiga fordringar | | 298 347 | 149 271 | 144 534 | 31 749 |
| Kortfristiga placeringar | 21 | 547 824 | 619 161 | 547 824 | 619 161 |
| Kassa och bank | 22 | 283 009 | 128 470 | 238 903 | 10 050 |
| Summa omsättningstillgångar | | 1 136 353 | 902 036 | 931 428 | 661 127 |
| SUMMA TILLGÅNGAR | | 3 762 598 | 3 632 126 | 2 027 096 | 1 925 132 |

Balansräkning per 31 december 2009

| SKULDER OCH EGET KAPTIAL | Not | KONCERNEN | | MODERBOLAGET | |
|---|-----|------------------|------------|------------------|------------|
| | | 2009-12-31 | 2008-12-31 | 2009-12-31 | 2008-12-31 |
| <i>Belopp i kkr</i> | | | | | |
| Eget kapital | 23 | | | | |
| Bundet eget kapital | | | | | |
| Aktiekapital | | 2 770 | 2 770 | 2 770 | 2 770 |
| Bundna reserver | | 1 336 215 | 1 280 199 | 2 480 | 2 480 |
| Summa bundet eget kapital | | 1 338 985 | 1 282 969 | 5 250 | 5 250 |
| Fritt eget kapital | | | | | |
| Fria reserver | | 684 988 | 414 080 | 76 112 | 6 072 |
| Årets resultat | | 144 984 | 337 311 | 176 314 | 170 373 |
| Summa fritt eget kapital | | 829 972 | 751 391 | 252 426 | 176 445 |
| Summa eget kapital | | 2 168 957 | 2 034 360 | 257 676 | 181 695 |
| Obeskattade reserver | | | | | |
| Akkumulerade avskrivningar utöver plan, fartyg | | - | - | 270 879 | 344 151 |
| Minoritetsintresse | | | | | |
| Minoritetsintresse | | 1 270 | 919 | - | - |
| Avsättningar | | | | | |
| Avsättning till pensioner | | 199 | 199 | 199 | 199 |
| Avsättning för uppskjuten skatt | 24 | 470 825 | 441 321 | - | - |
| Summa avsättningar | | 471 024 | 441 520 | 199 | 199 |
| Långfristiga skulder | | | | | |
| Skulder till kreditinstitut | 25 | 858 561 | 878 733 | 418 105 | 455 176 |
| Skulder till koncernföretag | 26 | - | - | 570 187 | 675 576 |
| Övriga långfristiga skulder | | 6 445 | 6 421 | 6 445 | 6 421 |
| Summa långfristiga skulder | | 865 006 | 885 154 | 994 737 | 1 137 173 |
| Kortfristiga skulder | | | | | |
| Skulder till kreditinstitut | 22 | 118 438 | 147 976 | 77 225 | 232 408 |
| Förskott från kunder | | - | 417 | - | 417 |
| Leverantörsskulder | | 44 974 | 30 439 | 3 420 | 8 534 |
| Skulder till koncernföretag | | - | - | 399 674 | - |
| Skatteskulder | | - | - | 0 | 0 |
| Övriga skulder | | 5 926 | 8 328 | 997 | 469 |
| Upplupna kostnader och förutbetalda intäkter | 27 | 87 003 | 83 013 | 22 289 | 20 086 |
| Summa kortfristiga skulder | | 256 341 | 270 173 | 503 605 | 261 914 |
| SUMMA SKULDER OCH EGET KAPITAL | | 3 762 598 | 3 632 126 | 2 027 096 | 1 925 132 |
| Ställda säkerheter och ansvarsförbindelser | | | | | |
| Ställda säkerheter | 28 | 1 285 366 | 1 241 695 | 729 616 | 733 081 |
| Ansvarsförbindelser | 29 | - | - | 637 046 | 567 358 |

Kassaflödesanalys

| Belopp i kkr | Not | KONCERNEN | | MODERBOLAGET | |
|--|------------|-----------------|----------|-----------------|----------|
| | | 2009 | 2008 | 2009 | 2008 |
| Den löpande verksamheten | | | | | |
| Resultat efter finansiella poster | | 184 446 | 408 560 | 159 983 | 167 154 |
| Justeringar för poster som inte ingår i kassaflödet | | | | | |
| Avskrivningar | 6, 7, 8, 9 | 247 882 | 235 863 | 75 991 | 95 542 |
| Övriga ej likviditetspåverkande poster | | -10 785 | -22 110 | -5 106 | -18 232 |
| | | 421 543 | 622 313 | 230 868 | 244 464 |
| Betald skatt | | -383 | -481 | - | -1 244 |
| Kassaflöde från den löpande verksamheten före förändring i rörelsekapital | | | | | |
| | | 421 160 | 621 832 | 230 868 | 245 708 |
| Förändringar i rörelsekapital | | | | | |
| Förändring i varulager | | -2 039 | -13 383 | - | - |
| Förändring av fordringar | | -143 082 | -53 255 | -109 220 | -19 591 |
| Förändring av skulder | | 14 920 | -32 214 | -2 801 | -63 313 |
| Kassaflöde från den löpande verksamheten | | | | | |
| | | 290 959 | 549 746 | 118 847 | 162 804 |
| Investeringsverksamheten | | | | | |
| Förvärv av fartyg och nybyggnadskontrakt | 6, 14 | -108 387 | -229 901 | -39 562 | -39 279 |
| Förvärv av övriga materiella anläggningstillgångar | 8, 9 | -44 399 | -38 753 | -82 | -9 969 |
| Försäljning av fartyg | | - | - | - | - |
| Försäljning av övriga anläggningstillgångar | | - | 4 765 | - | 4 113 |
| Förändring av finansiella anläggningstillgångar | | 43 | -9 200 | -379 | -607 |
| Kassaflöde från investeringsverksamheten | | | | | |
| | | -152 743 | -273 089 | -40 023 | -45 742 |
| Finansieringsverksamheten | | | | | |
| Upptagna lån | | 59 338 | - | 24 | - |
| Amortering av skuld | | -105 604 | -277 856 | -65 450 | -112 389 |
| Förändringar av koncernmellanhavanden | | - | - | 150 090 | -32 497 |
| Utdelning till aktieägare | | -10 387 | -8 725 | -10 387 | -8 725 |
| Kassaflöde från finansieringsverksamheten | | | | | |
| | | -56 653 | -286 581 | 74 277 | -153 611 |
| Förändring av likvida medel | | 81 563 | -9 924 | 153 101 | -36 549 |
| Likvida medel vid årets början | | 747 631 | 734 235 | 629 211 | 660 077 |
| Kursdifferens i likvida medel | | 1 639 | 23 320 | 4 415 | 5 683 |
| Likvida medel vid årets slut | | | | | |
| | | 830 833 | 747 631 | 786 727 | 629 211 |

Bokslutskommentarer

Allmänna redovisningsprinciper

Årsredovisningen har upprättats enligt årsredovisningslagen och Bokföringsnämndens allmänna råd. På områden där redovisningen dessutom följer Redovisningsrådets rekommendationer anges det under respektive rubrik nedan. Tillämpningen av redovisningsprinciperna och lämnade tilläggsupplysningar är oförändrade från föregående år.

Värderingsprinciper

Tillgångar, avsättningar och skulder har värderats till anskaffningsvärden om inget annat anges nedan.

Intäkter

Intäkter har tagits upp till det verkliga värde som erhållits eller det värde som kan beräknas erhållas och redovisas i den omfattning det är sannolikt att de ekonomiska fördelarna kommer att tillgodogöras bolaget.

Fordringar och skulder i utländsk valuta

Moderbolagets och svenska koncernföretags fordringar och skulder i utländsk valuta har med följande undantag omräknats till balansdagens kurs. Långfristig del av lån som upptagits för finansiering av fartyg har redovisats till investeringskurs, eftersom investeringar i fartyg bedöms utgöra en effektiv valutasäkring. Kursvinster och kursförluster på rörelsens fordringar och skulder tillförs rörelseresultatet. Vinst och förluster på finansiella fordringar och skulder redovisas som finansiella poster.

Koncernredovisning

Koncernredovisningen har upprättats enligt RR1:00 "Koncernredovisning". Koncernredovisningen omfattar moderbolaget och de företag i vilka Rederi AB Gotland direkt eller indirekt innehar mer än 50 procent av röstvärdet (koncernföretag).

Bokslutet har upprättats i enlighet med Redovisningsrådets rekommendation om koncernredovisning, varför bokslutsdispositioner och obeskattade reserver inte redovisas i koncernen. Dessa delas upp i eget kapital och uppskjuten skatteskuld.

Koncernredovisningen har upprättats enligt förvärvsmetoden, vilket innebär att det egna kapital som finns i koncernföretagen vid förvärvstillfället elimineras i sin helhet. Förfarandet innebär att endast resultat uppkomna efter förvärvstillfället ingår i koncernens egna kapital.

Internvinster inom koncernen elimineras i sin helhet.

Omräkning av utländska dotterföretag

Redovisning av utländska dotterföretag har skett i enlighet med RR8 "Redovisning av effekter av ändrade valutakurser". Vid omräkning av utländska koncern- och intresseföretags redovisningar har den monetära metoden använts. Denna innebär att balansräkningarna omräknas till investeringskurs, förutom monetära poster som omräknas till balansdagens kurs. Resultaträkningarna omräknas till genomsnittskurs, förutom avskrivningar som

omräknas till respektive tillgångs investeringskurs. Omräkningsdifferenserna redovisas under finansiella poster i resultaträkningen.

Skatt inklusive uppskjuten skatt

Redovisning av skatter följer BFNAR 2001:1. Redovisade inkomstskatter innefattar skatt som skall betalas eller erhållas avseende aktuellt år, justeringar avseende tidigare års aktuella skatt, förändringar i uppskjuten skatt samt andel i intressebolags skatt.

Värdering av samtliga skatteskulder och fordringar sker till nominella belopp och görs enligt de skatteregler och skattesatser som är beslutade eller som är aviserade och med stor säkerhet kommer att fastställas. Uppskjuten skatt beräknas på alla temporära skillnader som uppkommer mellan redovisade och skattemässiga värden på tillgångar och skulder.

Uppskjutna skattefordringar redovisas för alla avdragsgilla temporära skillnader och outnyttjade underskottsavdrag, i den utsträckning det är sannolikt att framtida skattepliktiga vinster kommer att finnas tillgängliga och mot vilka de temporära skillnaderna eller outnyttjade underskottsavdragen kan komma att utnyttjas. De uppskjutna skattefordringarnas redovisade värden prövas varje balansdag.

Fordringar

Fordringar upptas till det belopp som efter individuell prövning beräknas bli betalt.

Varulager

Varulagret har redovisats enligt RR2:02 "Varulager". Varulagret värderas, med tillämpning av först-in först-ut-principen, till det lägsta av anskaffningsvärdet och det verkliga värdet på balansdagen.

Anläggningstillgångar

Anläggningstillgångar har redovisats enligt RR12 "Materiella anläggningstillgångar" och RR15 "Immateriella anläggningstillgångar". Ränta på kapital som har lånats för att finansiera tillverkningen av en tillgång har inte räknats in i anskaffningsvärdet. Linjär avskrivningsmetod används för samtliga typer av anläggningstillgångar. För tillämpade avskrivningstider, se respektive not för anläggningstillgångarna.

Leasingavtal

Leasingavtal har redovisats enligt RR6:99 "Leasingavtal". Samtliga leasingavtal har bedömts vara operationella leasingavtal.

Kassaflödesanalys

Kassaflödesanalysen redovisas enligt RR7 "Redovisning av kassaflöden". Kassaflödesanalysen upprättas enligt indirekt metod. Det redovisade kassaflödet omfattar endast transaktioner som medför in- eller utbetalningar. Som likvida medel klassificeras banktillgodohavanden samt kortfristiga finansiella placeringar.

Noter till koncernens och moderbolagets bokslut

Belopp i kkr om inget annat anges

Not 1 NETTOOMSÄTTNING PER RÖRELSEGREN

| | KONCERNEN | | MODERBOLAGET | |
|------------------------------|------------------|------------------|----------------|----------------|
| | 2009 | 2008 | 2009 | 2008 |
| Rederirörelse | 541 716 | 596 173 | 275 352 | 291 493 |
| Passagerar- och godsdrift 1) | 1 045 778 | 1 124 468 | – | – |
| Resebyrårörelse | 97 789 | 96 347 | – | 8 893 |
| Övrigt | 18 598 | 13 700 | 11 229 | 11 531 |
| Totalt | 1 703 881 | 1 830 688 | 286 581 | 311 917 |

1) Avser Destination Gotland AB. I bolagets omsättning ingår 343 Mkr i ersättning från Rikstrafiken för utförd linjetrafik samt 51 Mkr i Sjöfartsstöd, som motsvaras av arbetsgivaravgifter och skatteavdrag på sjöinkomster. Föregående års avtal med Rikstrafiken är ej jämförbart med nuvarande avtal och därför har jämförelsetal ej angivits.

Not 2 TRANSAKTIONER MED NÄRSTÄENDE

Andel av årets inköp och försäljning avseende koncernföretag

| | MODERBOLAGET | |
|---------------------------------|--------------|------|
| | 2009 | 2008 |
| Försäljning av interna tjänster | 73 % | 77 % |
| Köp av interna tjänster | 0 % | 6 % |

Not 3 ÖVRIGA EXTERNA KOSTNADER

Till bolagets revisorer har utgått följande ersättning:

| | KONCERNEN | | MODERBOLAGET | |
|-----------------------------|--------------|------------|--------------|------------|
| | 2009 | 2008 | 2009 | 2008 |
| <i>Ernst & Young AB</i> | | | | |
| Revision | 1 433 | 692 | 614 | 345 |
| Andra uppdrag | 242 | 23 | 242 | 0 |
| Totalt | 1 675 | 715 | 856 | 345 |

Not 4 PERSONALKOSTNADER SAMT ERSÄTTNING TILL STYRELSE OCH FÖRETAGSLEDNING

Löner, andra ersättningar och sociala kostnader

| | 2009 | | 2008 | |
|----------------------------|------------------------|-------------------|------------------------|-------------------|
| | Löner och ersättningar | Sociala kostnader | Löner och ersättningar | Sociala kostnader |
| Moderbolaget | 10 196 | 5 841 | 10 250 | 6 461 |
| Varav pensionskostnader 1) | | 2 012 | | 1 974 |
| Koncernföretag | 153 939 | 61 586 | 143 381 | 59 202 |
| Varav pensionskostnader 2) | | 12 969 | | 11 276 |
| Koncernen totalt | 164 135 | 67 427 | 153 631 | 65 663 |

1) Av moderbolagets pensionskostnader avser 1 325 kkr (1 272) gruppen styrelse och VD. Företaget har inga utestående pensionsförpliktelser gentemot dessa, varken i år eller föregående år.

2) Av koncernens pensionskostnader avser 1 325 kkr (1 272) gruppen styrelse och VD. Företaget har inga utestående pensionsförpliktelser gentemot dessa, varken i år eller föregående år.

Löner och andra ersättningar fördelade mellan styrelse och VD samt övriga anställda

| | 2009 | | 2008 | |
|---------------------------|-----------------|------------------|-----------------|------------------|
| | Styrelse och VD | Övriga anställda | Styrelse och VD | Övriga anställda |
| Moderbolaget | 4 756 | 5 440 | 5 189 | 5 061 |
| Koncernföretag i Sverige | 780 | 152 869 | 780 | 142 477 |
| Koncernföretag i utlandet | 290 | | 124 | 0 |
| Koncernen totalt | 5 826 | 158 309 | 6 093 | 147 538 |

Till styrelseordföranden Jan-Eric Nilsson har utgått ett arvode på 2 214 kkr (2 327) inklusive bilförmån, pensionskostnaderna har uppgått till 560 kkr (542). Den 1 januari 2010 tillträdde Jan-Eric Nilsson posten som VD för Rederi AB Gotland, samtidigt tillträdde Björn Wolrath posten som styrelseordförande.

Till vice styrelseordföranden Ann-Marie Åström har utgått en ersättning på 406 kkr (492).

Till moderbolagets verkställande direktör Jan-Erik Rosengren har utgått lön och bilförmån med 1 656 kkr (1 682), pensionskostnaderna har uppgått till 511 kkr (730). Vid uppsägning från bolagets sida har tillträdande verkställande direktören Jan-Eric Nilsson 12 månaders uppsägningstid samt rätt till avgångsvederlag motsvarande 12 månadslöner.

Noter till koncernens och moderbolagets bokslut

Ersättning till VD och styrelseordförande bereds och fastställs av styrelsen.

Till advokatbyråer där styrelseledamöter är delägare har utgått följande ersättningar:

– advokatfirman Bill Andréasson 95 kkr (116)

– Eversheds Södermark Advokatbyrå (Peter J. Lindskog) 382 kkr (688)

Till gruppen övriga ledande befattningshavare som är 1 person (2) har totalt utgått ersättning om 1 117 kkr (1 494). Pensionsförmåner enligt allmän pensionsplan och uppsägning enligt lag och kollektivavtal.

Ersättning till övriga ledande befattningshavare bereds och fastställs av styrelsens ordförande.

Till Gotland Marine Sa som kontrolleras av Eric D. Nilsson har utgått ersättning för konsult och mäklaruppdrag med 273 kkr (586). Därutöver har styrelsen godkänt att kommission avseende rederiets nybyggnadskontrakt och charterkontrakt betalas från nybyggnadsvarv till dels Gotland Marine Sa. och dels till mäklare till Gotland Marine Sa.

Not 5 MEDELTALE ANSTÄLLDA, M.M.

| Antal anställda | KONCERNEN | | MODERBOLAGET | |
|---------------------------------------|------------|------------|--------------|-----------|
| | 2009 | 2008 | 2009 | 2008 |
| <i>Medeltalet anställda i Sverige</i> | | | | |
| Kvinnor | 193 | 197 | 9 | 10 |
| Män | 223 | 225 | 6 | 8 |
| Totalt | 416 | 422 | 15 | 18 |

| Styrelseledamöter och ledande befattningshavare | KONCERNEN | | MODERBOLAGET | |
|---|-----------|------|--------------|------|
| | 2009 | 2008 | 2009 | 2008 |
| <i>Styrelseledamöter</i> | | | | |
| Kvinnor | 1 | 1 | 1 | 1 |
| Män | 11 | 13 | 8 | 9 |
| <i>Verkställande direktör och andra ledande befattningshavare</i> | | | | |
| Kvinnor | 1 | 1 | 1 | 1 |
| Män | 2 | 2 | 1 | 2 |

Sjukfrånvaro

Sjukfrånvaro redovisas i procent av de anställdas ordinarie arbetstid.

Ytterligare uppdelning har ej gjorts till följd av att uppgifterna kan hänföras till enskild individ.

| | MODERBOLAGET | |
|----------------------|--------------|--------|
| | 2009 | 2008 |
| Total sjukfrånvaro | 0,70 % | 0,40 % |
| Sjukfrånvaro kvinnor | 0,82 % | 0,35 % |
| Sjukfrånvaro män | 0,59 % | 0,45 % |

Not 6 FARTYG

Avskrivningar enligt plan beräknas på produkttankfartyg och konventionella färjor efter en nyttjandeperiod om 20 år räknat från nybyggnadsåret.

Vid anskaffning av fartyg som är äldre än 20 år sker avskrivning efter nyttjandeperiod räknat från förvärvstidpunkten. Från avskrivningsprincipen avviker snabbfärjorna M/S Visby, M/S Gotland, HSC Gotlandia och HSC Gotlandia II där avskrivningstiden är 10 år.

| | KONCERNEN | | MODERBOLAGET | |
|---|-------------------|-------------------|-------------------|------------------|
| | 2009-12-31 | 2008-12-31 | 2009-12-31 | 2008-12-31 |
| Akkumulerade anskaffningsvärden | | | | |
| Vid årets början | 4 029 390 | 3 388 013 | 1 335 109 | 1 335 109 |
| Årets nyanskaffningar | | 8 352 | | |
| Omklassificering | 84 395 | 633 025 | 15 569 | 450 754 |
| Årets avyttringar | | | -15 569 | -450 754 |
| Summa ackumulerade anskaffningsvärden | 4 113 785 | 4 029 390 | 1 335 109 | 1 335 109 |
| Akkumulerade avskrivningar enligt plan | | | | |
| Vid årets början | -1 455 133 | -1 224 202 | -991 197 | -897 289 |
| Årets avskrivningar enligt plan | -240 174 | -230 931 | -73 502 | -93 908 |
| Summa ackumulerade avskrivningar enligt plan | -1 695 307 | -1 455 133 | -1 064 699 | -991 197 |
| Planmässigt restvärde vid årets slut | 2 418 478 | 2 574 257 | 270 410 | 343 912 |

Koncernen

Av den totala balansposten på 2 418 478 kkr (2 574 257) är 346 263 kkr (496 597) hänförlig till operationella leasingavtal.

Moderbolaget

Av den totala balansposten på 270 410 kkr (343 912) är 206 923 kkr (343 912) hänförlig till operationella leasingavtal.

Noter till koncernens och moderbolagets bokslut

Not 7 BYGGNADER OCH MARK

På byggnader beräknas avskrivningar enligt plan individuellt per byggnad inom ramen för skattemässiga avskrivningar.

| | KONCERNEN | | MODERBOLAGET | |
|---|----------------|----------------|----------------|----------------|
| | 2009-12-31 | 2008-12-31 | 2009-12-31 | 2008-12-31 |
| Akkumulerade anskaffningsvärden | | | | |
| Vid årets början | 92 005 | 86 305 | 52 287 | 46 587 |
| Årets anskaffningar | - | 8 756 | - | 8 756 |
| Omklassificering | 50 096 | - | - | - |
| Årets avyttringar | - | -3 056 | - | -3 056 |
| Summa ackumulerade anskaffningsvärden | 142 101 | 92 005 | 52 287 | 52 287 |
| Akkumulerade avskrivningar enligt plan | | | | |
| Vid årets början | -25 284 | -24 054 | -17 791 | -17 441 |
| Årets avyttringar | - | 810 | - | 810 |
| Årets avskrivningar enligt plan | -3 033 | -2 040 | -1 208 | -1 160 |
| Summa ackumulerade avskrivningar enligt plan | -28 317 | -25 284 | -18 999 | -17 791 |
| Akkumulerade uppskrivningar | | | | |
| Vid årets början | 208 | 212 | 208 | 212 |
| Årets avskrivningar enligt plan | -2 | -4 | -2 | -4 |
| Summa ackumulerade uppskrivningar | 206 | 208 | 206 | 208 |
| Planmässigt restvärde vid årets slut | 113 990 | 66 929 | 33 494 | 34 704 |
| Taxeringsvärde, byggnader | 53 796 | 53 719 | 38 305 | 36 340 |
| Taxeringsvärde, mark | 18 323 | 16 094 | 13 944 | 11 639 |

Not 8 INVENTARIER

Avskrivningar enligt plan på inventarier, verktyg och installationer beräknas med årliga avskrivningar på 20 % av anskaffningsvärdet.

| | KONCERNEN | | MODERBOLAGET | |
|---|----------------|----------------|---------------|---------------|
| | 2009-12-31 | 2008-12-31 | 2009-12-31 | 2008-12-31 |
| Akkumulerade anskaffningsvärden | | | | |
| Vid årets början | 31 092 | 30 198 | 7 923 | 7 767 |
| Årets nyanskaffningar | 17 630 | 6 246 | 51 | 1 213 |
| Årets avyttringar | -351 | -5 352 | -327 | -1 057 |
| Summa ackumulerade anskaffningsvärden | 48 371 | 31 092 | 7 647 | 7 923 |
| Akkumulerade avskrivningar enligt plan | | | | |
| Vid årets början | -22 885 | -24 718 | -5 592 | -5 825 |
| Årets avyttringar | 274 | 4 779 | 250 | 761 |
| Årets avskrivningar enligt plan | -4 672 | -2 946 | -533 | -528 |
| Summa ackumulerade avskrivningar enligt plan | -27 283 | -22 885 | -5 875 | -5 592 |
| Planmässigt restvärde vid årets slut | 21 088 | 8 207 | 1 772 | 2 331 |

Not 9 RESULTAT FRÅN ANDELAR I KONCERNFÖRETAG

| | KONCERNEN | | MODERBOLAGET | |
|---------------|-----------|----------|---------------|------------|
| | 2009 | 2008 | 2009 | 2008 |
| Utdelning | - | - | 20 000 | 465 |
| Totalt | - | - | 20 000 | 465 |

Not 10 RESULTAT FRÅN VÄRDEPAPPER OCH FORDRINGAR SOM ÄR ANLÄGGNINGSTILLGÅNGAR

| | KONCERNEN | | MODERBOLAGET | |
|------------------------------------|------------|------------|--------------|-----------|
| | 2009 | 2008 | 2009 | 2008 |
| Utdelning | 240 | 370 | 45 | 84 |
| Realisationsresultat vid avyttring | - | -93 | - | -93 |
| Totalt | 240 | 277 | 45 | -9 |

Noter till koncernens och moderbolagets bokslut

Not 11 RÄNTEINTÄKTER OCH LIKNANDE RESULTATPOSTER

| | KONCERNEN | | MODERBOLAGET | |
|-----------------------|---------------|---------------|---------------|---------------|
| | 2009 | 2008 | 2009 | 2008 |
| Ränteintäkter övriga | 14 579 | 28 534 | 12 971 | 40 944 |
| Valutakursdifferenser | 2 724 | 31 708 | 1 821 | 12 838 |
| Totalt | 17 303 | 60 242 | 14 792 | 53 782 |

Not 12 RÄNTEKOSTNADER OCH LIKNANDE RESULTATPOSTER

| | KONCERNEN | | MODERBOLAGET | |
|-----------------------|----------------|----------------|----------------|----------------|
| | 2009 | 2008 | 2009 | 2008 |
| Räntekostnader övriga | -28 097 | -49 085 | -21 573 | -46 595 |
| Valutakursdifferenser | -28 148 | 13 589 | -7 659 | 11 036 |
| Totalt | -56 245 | -35 496 | -29 232 | -35 559 |

Not 13 ÅRETS SKATT

| | KONCERNEN | | MODERBOLAGET | |
|---|----------------|----------------|----------------|----------------|
| | 2009-12-31 | 2008-12-31 | 2009-12-31 | 2008-12-31 |
| Aktuell skatt för året | -383 | -613 | - | - |
| Skatt hänförlig till koncernbidrag | - | - | -32 097 | -78 699 |
| Uppskjuten skatt hänförlig till värderade underskottsavdrag | 22 043 | 9 866 | - | 8 466 |
| Uppskjuten skatt hänförlig till utnyttjade underskottsavdrag | -37 217 | - | -24 147 | - |
| Uppskjuten skatt hänförlig till temporära skillnader på tillgångar | -3 141 | -62 609 | -697 | 1 128 |
| Uppskjuten skatt hänförlig till förändring av obeskattade reserver i juridiska personer | -19 990 | -39 947 | - | - |
| Uppskjuten skatt hänförlig till förändrad skattesats | - | 22 535 | - | -985 |
| Totalt | -38 688 | -70 768 | -56 941 | -70 090 |

Not 14 NYBYGGNADSKONTRAKT FARTYG & HOTELL

| | KONCERNEN | | MODERBOLAGET | |
|---|---------------|---------------|---------------|---------------|
| | 2009-12-31 | 2008-12-31 | 2009-12-31 | 2008-12-31 |
| Vid årets början | 69 549 | 457 666 | 46 191 | 457 666 |
| Årets betalningar på nybyggnadskontrakt | 135 126 | 244 908 | 39 562 | 39 279 |
| Omklassificering | -134 491 | -633 025 | -15 569 | -450 754 |
| Bokfört värde vid årets slut | 70 184 | 69 549 | 70 184 | 46 191 |

Noter till koncernens och moderbolagets bokslut

Not 15 ANDELAR I KONCERNFÖRETAG

| | MODERBOLAGET | |
|-------------------------------------|---------------|------------|
| | 2009-12-31 | 2008-12-31 |
| Ingående anskaffningsvärde | 17 601 | 17 401 |
| Årets anskaffningar | 424 | 200 |
| Återbetalda aktieägartillskott | -638 | - |
| Bokfört värde vid årets slut | 17 387 | 17 601 |

Specifikation av koncernens innehav av aktier och andelar i koncernföretag

| | Org.nr. | Säte | Antal | Bokfört värde | Kapital & röstandel % |
|-------------------------------------|-------------|----------|--------|---------------|-----------------------|
| Svenska koncernföretag | | | | | |
| Destination Gotland AB | 556038-2342 | Gotland | 5 000 | 5 389 | 100 |
| Fastighets AB Kopparsvik | 556141-1009 | Gotland | 500 | 2 507 | 100 |
| Gotlandsbolaget AB | 556643-7850 | Gotland | 1 000 | 100 | 100 |
| Rederi AB Torsburgen | 556570-5869 | Gotland | 1 000 | 100 | 100 |
| Rederi AB Gute | 556021-0741 | Gotland | 10 000 | 1 231 | 100 |
| Rederi AB Ljugarn | 556669-5903 | Gotland | 1 000 | 100 | 100 |
| Rederi AB Vändburg | 556496-2222 | Gotland | 1 000 | 550 | 100 |
| Rederi AB Klintehamn | 556683-3686 | Gotland | 1 000 | 100 | 100 |
| Rederi AB Kappelshamn | 556052-7169 | Gotland | 250 | 1 544 | 100 |
| Rederi AB Lickershamn | 556740-0493 | Gotland | 1 000 | 100 | 100 |
| Rederi AB Ronehamn | 556740-1616 | Gotland | 1 000 | 100 | 100 |
| Gamla Wisby Bryggeri AB | 556035-4341 | Gotland | 4 320 | 3 500 | 100 |
| Gotland Promotion AB | 556496-2214 | Gotland | 550 | 967 | 55 |
| Rederi AB Herrvik | 556762-3342 | Gotland | 1 000 | 100 | 100 |
| Rederi AB Katthammarsvik | 556762-3250 | Gotland | 1 000 | 100 | 100 |
| Rederi AB Gnisvärd | 556786-7519 | Gotland | 1 000 | 100 | 100 |
| Rederi AB Västergarn | 556786-7592 | Gotland | 1 000 | 100 | 100 |
| Vilande bolag | | | | 182 | |
| | | | | 16 870 | |
| Utländska koncernföretag | | | | | |
| Gotland Shipping AG* | | Schweiz | - | - | 100 |
| Gotland Shipping Co Ltd* | | Bahamas | - | - | 100 |
| AM Shipping Ltd* | | Bahamas | - | - | 100 |
| HM Shipping Ltd* | | Bahamas | - | - | 100 |
| CM Shipping Ltd* | | Bahamas | - | - | 100 |
| SM Shipping Ltd* | | Bahamas | - | - | 100 |
| MM Shipping Ltd* | | Bahamas | - | - | 100 |
| GM Shipping Ltd* | | Bahamas | - | - | 100 |
| Sp/f Gotland Shipping | | Färöarna | - | 174 | 100 |
| Vilande bolag | | | | 343 | 100 |
| | | | | 517 | |
| Bokfört värde vid årets slut | | | | 17 387 | |

* Bolaget är dotterdotterbolag till Rederi AB Gotland.

Not 16 FORDRINGAR HOS KONCERNFÖRETAG

| | MODERBOLAGET | |
|-------------------------------------|-----------------|------------|
| | 2009-12-31 | 2008-12-31 |
| Vid årets början | 793 024 | 523 513 |
| Tillkommande fordringar | 196 231 | 433 942 |
| Reglerade fordringar | -288 187 | -164 431 |
| Bokfört värde vid årets slut | 701 068 | 793 024 |

Noter till koncernens och moderbolagets bokslut

Not 17 ANDRA LÅNGFRISTIGA VÄRDEPAPPERSINNEHAV

| | KONCERNEN | | MODERBOLAGET | |
|-------------------------------------|--------------|--------------|--------------|------------|
| | 2009-12-31 | 2008-12-31 | 2009-12-31 | 2008-12-31 |
| Vid årets början | 1 460 | 1 371 | 502 | 613 |
| Årets nyanskaffningar | 224 | 200 | – | – |
| Årets avyttringar | -200 | -111 | – | -111 |
| Bokfört värde vid årets slut | 1 484 | 1 460 | 502 | 502 |

Specifikation övriga långfristiga värdepappersinnehav

| | Org.nr. | Säte | Antal | Bokfört värde | Kapital & röstandel % |
|---------------------------|-------------|---------|--------|---------------|-----------------------|
| AB Gotlands Stuveri | 556019-6429 | Gotland | 1 632 | 297 | 31 |
| Övriga aktier och andelar | | | | 205 | |
| Total moderbolaget | | | | 502 | |
| Torm A/S | | Danmark | 20 000 | 942 | |
| Övriga aktier och andelar | | | | 40 | |
| Total koncernen | | | | 1 484 | |

Not 18 ANDRA LÅNGFRISTIGA FORDRINGAR

| | KONCERNEN | | MODERBOLAGET | |
|-------------------------------------|--------------|--------------|--------------|------------|
| | 2009-12-31 | 2008-12-31 | 2009-12-31 | 2008-12-31 |
| Vid årets början | 9 668 | 578 | 876 | 378 |
| Tillkommande fordringar | – | 9 100 | – | 500 |
| Omklassificering | -8 600 | – | – | – |
| Reglerade fordringar | -67 | -10 | -45 | -2 |
| Bokfört värde vid årets slut | 1 001 | 9 668 | 831 | 876 |

Not 19 UPPSKJUTEN SKATTEFORDRAN

| | MODERBOLAGET | |
|-------------------------------------|--------------|---------------|
| | 2009-12-31 | 2008-12-31 |
| Vid årets början | 24 844 | 16 235 |
| Tillkommande fordringar | – | 8 609 |
| Reglerade fordringar | -24 844 | – |
| Bokfört värde vid årets slut | – | 24 844 |

Not 20 FÖRUTBETALDA KOSTNADER OCH UPPLUPNA INTÄKTER

| | KONCERNEN | | MODERBOLAGET | |
|--|---------------|--------------|--------------|--------------|
| | 2009-12-31 | 2008-12-31 | 2009-12-31 | 2008-12-31 |
| Förutbetalda kostnader | 21 714 | 7 847 | 347 | 682 |
| Ersättningar upparbetade försäkringsskador | 14 686 | – | – | – |
| Övriga upplupna intäkter | 52 876 | 2 096 | 4 299 | 1 849 |
| Bokfört värde vid årets slut | 89 276 | 9 943 | 4 646 | 2 531 |

Not 21 KORTFRISTIGA PLACERINGAR

| | KONCERNEN | | MODERBOLAGET | |
|-------------------------------------|----------------|----------------|----------------|----------------|
| | 2009-12-31 | 2008-12-31 | 2009-12-31 | 2008-12-31 |
| Kortfristiga placeringar i SEK | 465 000 | 410 000 | 465 000 | 410 000 |
| Kortfristiga placeringar i EUR | 82 824 | 185 904 | 82 824 | 185 904 |
| Kortfristiga placeringar i USD | – | 23 257 | – | 23 257 |
| Bokfört värde vid årets slut | 547 824 | 619 161 | 547 824 | 619 161 |

Penningmarknadsplaceringar i bank eller företagscertifikat med låg risk.

Not 22 CHECKRÄKNINGSKREDIT

Beviljad checkräkningskredit uppgår till 5 000 kkr, varav 0 kkr är utnyttjade.

Noter till koncernens och moderbolagets bokslut

Not 23 EGET KAPITAL

Aktiekapital

| | Antal | Kvotvärde kr |
|----------------------|------------------|------------------|
| Aktieslag | | |
| A Fria (kvotvärde 1) | 1 818 419 | 1 818 419 |
| B Fria (kvotvärde 1) | 951 337 | 951 337 |
| Summa | 2 769 756 | 2 769 756 |

Förändring av Eget kapital

Det egna kapitalet för koncernen respektive moderbolaget har förändrats jämfört med föregående år enligt nedan.

| | Aktie- kapital | Bundna reserver | Fria reserver | Årets resultat | Summa |
|---|-------------------|--------------------|------------------|-------------------|------------------|
| KONCERNEN | | | | | |
| Ingående eget kapital | 2 770 | 1 280 199 | 414 080 | 337 311 | 2 034 360 |
| Balanseras i ny räkning | | | 337 311 | -337 311 | |
| Utdelning | | | -10 387 | | -10 387 |
| Förskjutningar mellan bundet och fritt eget kapital | | 56 016 | -56 016 | | |
| Årets resultat | | | | 144 984 | 144 984 |
| Bokfört värde vid årets slut | 2 770 | 1 336 215 | 684 988 | 144 984 | 2 168 957 |
| MODERBOLAGET | | | | | |
| Ingående eget kapital | 2 770 | 2 480 | 6 072 | 170 373 | 181 695 |
| Vinstdisposition enligt beslut årsstämma | | | | | |
| Balanseras i ny räkning | | | 170 373 | -170 373 | |
| Utdelning | | | -10 387 | | -10 387 |
| Årets koncernbidrag | | | -122 043 | | -122 043 |
| Skatteeffekter på årets koncernbidrag | | | 32 097 | | 32 097 |
| Årets resultat | | | | 176 314 | 176 314 |
| Bokfört värde vid årets slut | 2 770 | 2 480 | 76 112 | 176 314 | 257 676 |

Not 24 AVSÄTTNING FÖR UPPSKJUTEN SKATT

| | KONCERNEN | |
|---|----------------|----------------|
| | 2009-12-31 | 2008-12-31 |
| Uppskjuten skattefordran hänförlig till underskottsavdrag | -19 871 | -26 244 |
| Uppskjuten skatteskuld hänförlig till temporära skillnader på tillgångar | 25 029 | 21 888 |
| Uppskjuten skatteskuld hänförlig till obeskattade reserver i juridiska personer | 465 667 | 445 677 |
| Bokfört värde vid årets slut | 470 825 | 441 321 |

Not 25 SKULDER TILL KREDITINSTITUT

| | KONCERNEN | | MODERBOLAGET | |
|--|----------------|----------------|----------------|----------------|
| | 2009-12-31 | 2008-12-31 | 2009-12-31 | 2008-12-31 |
| Förfallotidpunkt 1-5 år från balansdagen | 282 191 | 284 134 | 118 106 | 130 176 |
| Förfallotidpunkt efter 5 år från balansdagen | 576 370 | 594 599 | 300 000 | 325 000 |
| Bokfört värde vid årets slut | 858 561 | 878 733 | 418 106 | 455 176 |

Av skulden till kreditinstitut i koncernen är 405 158 (456 001) i USD, 425 000 (450 000) i SEK och resterande i EUR.

Av skulden till kreditinstitut i moderbolaget är 27 338 (40 099) i USD och resterande i SEK.

Not 26 SKULDER TILL KONCERNFÖRETAG

| | MODERBOLAGET | |
|-------------------------------------|----------------|----------------|
| | 2009-12-31 | 2008-12-31 |
| Vid årets början | 675 576 | 608 251 |
| Tillkommande skulder | 38 745 | 75 313 |
| Reglerade skulder | -144 134 | -7 988 |
| Bokfört värde vid årets slut | 570 187 | 675 576 |

Skulderna förfaller till betalning vid anfordran.

Noter till koncernens och moderbolagets bokslut

Not 27 UPPLUPNA KOSTNADER OCH FÖRUTBETALDA INTÄKTER

| | KONCERNEN | | MODERBOLAGET | |
|-------------------------------------|---------------|------------|---------------|------------|
| | 2009-12-31 | 2008-12-31 | 2009-12-31 | 2008-12-31 |
| Upplupna personalkostnader | 27 418 | 33 036 | 3 179 | 4 066 |
| Upplupna räntor | 5 182 | 6 363 | 3 571 | 2 859 |
| Övriga upplupna kostnader | 42 342 | 31 069 | 4 416 | 5 160 |
| Förutbetalda intäkter | 12 061 | 12 545 | 11 123 | 8 001 |
| Bokfört värde vid årets slut | 87 003 | 83 013 | 22 289 | 20 086 |

Not 28 STÄLLDA SÄKERHETER TILL KREDITINSTITUT

| | KONCERNEN | | MODERBOLAGET | |
|--------------------------|------------------|------------|----------------|------------|
| | 2009-12-31 | 2008-12-31 | 2009-12-31 | 2008-12-31 |
| Fastighetsinteckningar | 7 860 | 7 860 | 7 860 | 7 860 |
| Skeppsinteckningar | 1 164 237 | 1 125 566 | 613 487 | 621 952 |
| Företagsinteckningar | 6 825 | 6 825 | 1 825 | 1 825 |
| Bankräkningar | 6 444 | 6 444 | 6 444 | 6 444 |
| Kortfristiga placeringar | 100 000 | 95 000 | 100 000 | 95 000 |
| Totalt | 1 285 366 | 1 241 695 | 729 616 | 733 081 |

Not 29 ANSVARSFÖRBINDELSER

| | KONCERNEN | | MODERBOLAGET | |
|--|------------|------------|--------------|------------|
| | 2009-12-31 | 2008-12-31 | 2009-12-31 | 2008-12-31 |
| Borgensförbindelse till förmån för dotterföretag | – | – | 637 046 | 567 358 |

Björn Wolrath
Ordförande

Ann-Marie Åström
Vice Ordförande

Bill Andréasson

Peter J. Lindskog

Björn Nilsson

Peter Skoglund

Jonas Åman

Jan-Eric Nilsson
Verkställande direktör

Revisionsberättelse

Till årsstämman i Rederi AB Gotland (publ.) Org.nr 556000-8020

Vi har granskat årsredovisningen, koncernredovisningen och bokföringen samt styrelsens och verkställande direktörens förvaltning i Rederi AB Gotland (publ) för år 2009. Bolagets årsredovisning och koncernredovisning ingår i den tryckta versionen av detta dokument på sidorna 14-30. Det är styrelsen och verkställande direktören som har ansvaret för räkenskapshandlingarna och förvaltningen och för att årsredovisningslagen tillämpas vid upprättandet av årsredovisningen och koncernredovisningen. Vårt ansvar är att uttala oss om årsredovisningen, koncernredovisningen och förvaltningen på grundval av vår revision.

Revisionen har utförts i enlighet med god revisionsred i Sverige. Det innebär att vi planerat och genomfört revisionen för att med hög men inte absolut säkerhet försäkra oss om att årsredovisningen och koncernredovisningen inte innehåller väsentliga felaktigheter. En revision innefattar att granska ett urval av underlagen för belopp och annan information i räkenskapshandlingarna. I en revision ingår också att pröva redovisningsprinciperna och styrelsens och verkställande direktörens tillämpning av dem samt att bedöma de betydelsefulla uppskattningar som styrelsen och verkställande direktören gjort när de upprättat årsredovisningen och koncernredovis-

ningen samt att utvärdera den samlade informationen i årsredovisningen och koncernredovisningen. Som underlag för vårt uttalande om ansvarsfrihet har vi granskat väsentliga beslut, åtgärder och förhållanden i bolaget för att kunna bedöma om någon styrelseledamot eller verkställande direktören är ersättningsskyldig mot bolaget. Vi har även granskat om någon styrelseledamot eller verkställande direktören på annat sätt har handlat i strid med aktiebolagslagen, årsredovisningslagen eller bolagsordningen. Vi anser att vår revision ger oss rimlig grund för våra uttalanden nedan.

Årsredovisningen och koncernredovisningen har upprättats i enlighet med årsredovisningslagen och ger en rättvisande bild av bolagets och koncernens resultat och ställning i enlighet med god redovisningsred i Sverige. Förvaltningsberättelsen är förenlig med årsredovisningens och koncernredovisningens övriga delar.

Vi tillstyrker att årsstämman fastställer resultaträkningen och balansräkningen för moderbolaget och för koncernen, disponerar vinsten i moderbolaget enligt förslaget i förvaltningsberättelsen och beviljar styrelsens ledamöter och verkställande direktören ansvarsfrihet för räkenskapsåret.

Stockholm den 31 mars 2010
Ernst & Young AB

Camilla Ral Ingvarson
Auktoriserad revisor

Styrelsen



Björn Wolrath

Styrelseordförande. Född 1943, Stockholm. Direktör. Ledamot i styrelsen sedan 1997 och ledamot i ersättningsutskottet. Aktieinnehav: 200 A-aktier.

Övriga förtroendeuppdrag:
Ordförande i Samhall AB, Countermine Technologies AB, Gexco AB och Koneo AB.



Jan-Eric Nilsson

VD och koncernchef. Född 1957, Stockholm. Ledamot i styrelsen sedan 1986 och ledamot i ersättningsutskottet. Aktieinnehav: Se sidan 12.

Övriga förtroendeuppdrag:
Ordförande i European Community Shipowners' Associations (ECSA) High Level Passenger Ferry Group, Lloyd's Nordic Committee, Handelsbanken, Visby och Sveriges Redareförenings Färje- och RoRosektion. Vice ordförande i Östsvenska Handelskammaren. Ledamot i Handelsbanken Regionbank Öst, Gotlands Turistförening, Sjöräddningssällskapet, Sveriges Redareförenings Styrelse och Miljökommitté, Skulds Committee, Oslo samt Lloyd's Technical Committee och Lloyd's Register's General Committee, London. Styrelseledamot och past President i Interferry (IMTA). Medlem i förvaltningsråden för Redarnas Ömsesidiga Försäkringsbolag och Försäkringsaktiebolaget Alandia, Mariehamn.



Ann-Marie Åström

Vice ordförande. Född 1965, Stockholm. Jur. kand. Ledamot i styrelsen sedan 1991. Aktieinnehav: Se sidan 12.

Övriga förtroendeuppdrag:
Ledamot i Wisby Shipmanagement AB och Consilium AB.



Bill Andréasson

Född 1941, Stockholm. Advokat. Ledamot i styrelsen sedan 1991. Aktieinnehav: 0 aktier.



Peter J. Lindskog

Född 1947, Stockholm. Advokat. Ledamot i styrelsen sedan 1983. Aktieinnehav: 0 aktier.



Björn Nilsson

Född 1964, London. Ekonom. Ledamot av styrelsen sedan 1990. Aktieinnehav: 0 aktier.



Peter Skoglund

Född 1964, Visby, Ombudsman, Arbetstagarrepresentant. Ledamot i styrelsen sedan 2005. Aktieinnehav: 0 aktier.



Jonas Åman

Född 1964, Oslo. MSc Shipping Trade & Finance. Ledamot i styrelsen sedan 2004. Aktieinnehav: Se sidan 12.

Monica Friman

Född 1967, Visby, Tjänsteman, Arbetstagarrepresentant. Suppleant i styrelsen sedan 2005. Aktieinnehav: 0 aktier.

Johan Hogenfält

Född 1977, Visby, Styrman, Arbetstagarrepresentant. Suppleant i styrelsen sedan 2009. Aktieinnehav: 0 aktier.



Björn Jernbom

avled hastigt i sitt hem i december 2009. Björn har sedan slutet på 1970-talet tjänstgjort i olika tekniska befattningar i Gotlandstrafiken. Björn var också fackligt engagerad som klubbordförande för Sjöbefälen i Destination Gotland och var arbetstagarledamot i Rederi AB Gotlands styrelse 2005-2009.



Eric D Nilsson

Hedersordförande. Född 1927. Skeppsredare. Hedersordförande sedan 1989. VD och arbetande styrelseordförande 1970-1988.

Fartyg och befraktare



M/S GOTLAND OCH M/S VISBY

Befraktare Destination Gotland AB.

Sysselsatta Visby–Nynäshamn/Oskarshamn.

| | |
|----------------------------|--|
| Bygga | 2003 vid Guangzhou Shipyard International Co Ltd (GSI), Kina |
| L.ö.a. | 196 m |
| Bredd | 25,67 m |
| Djupgående | 6,41 m |
| Bruttodräktighet | 29 746 |
| Nettodräktighet | 9 505 |
| Dödsvikt | 5 258 ton |
| Fart | 28 knop |
| Fartygstyp | Ro-Pax färja |
| Passagerarkapacitet | 1 500 |
| Sittplatser | 1 524 |
| Antal hytter | 112 hytter, 300 bäddar |
| Lastkapacitet | 500 personbilar eller 1 800 lastmeter |
| Klass | LR, +100A1, IWS, LI, Ice Class 1 A, +LMC, UMS, NAV, IBS |



HSC GOTLANDIA

Befraktare Destination Gotland AB.

Sysselsatt Visby–Nynäshamn/Oskarshamn/Grankullavik.

| | |
|----------------------------|---|
| Bygga | 1999 vid Alstom Leroux Naval, Lorient, Frankrike |
| L.ö.a. | 112,51 m |
| Bredd | 16,11 m |
| Djupgående | 2,62 m |
| Bruttodräktighet | 5 632 |
| Nettodräktighet | 1 689 |
| Dödsvikt | 450 ton |
| Fart | 32 knop |
| Fartygstyp | Snabbgående enskrovsfärja, HSC B |
| Passagerarkapacitet | 700 |
| Sittplatser | 700 |
| Lastkapacitet | 140 personbilar |
| Klass | LR, +100A1, SSC Passenger (B), Mono, HSC, LDC, G3, IBS NAV, +LMC, UMS, Ice Strengthened |



HSC GOTLANDIA II

Befraktare Destination Gotland AB.

Sysselsatt Visby–Nynäshamn/Oskarshamn.

| | |
|----------------------------|---|
| Bygga | 2006 Fincantieri, Riva Trigoso/Genua, Italien |
| L.ö.a. | 122,98 m |
| Bredd | 17,05 m |
| Djupgående | 3,31 m |
| Dödsvikt | 580 ton |
| Fart | 32 knop |
| Fartygstyp | Snabbgående enskrovsfärja, HSC B |
| Passagerarkapacitet | 780 |
| Sittplatser | 780 |
| Lastkapacitet | 160 personbilar |
| Klass | LR, +100A1, SSC Passenger (B), Mono, HSC, LDC, G3, IBS NAV, +LMC, UMS, Ice Strengthened |



M/S ROSTOCK (ex Thjelvar)

Befraktare Scandlines Deutschland GmbH till september 2010.

| | |
|----------------------------|--|
| Bygga | 1981 OY Wärtsilä AB, Helsingfors, Finland. Ombyggd 1997 |
| L.ö.a. | 140,80 m |
| Bredd | 22,70 m |
| Djupgående | 5,25 m/4,95 m |
| Bruttodräktighet | 17 046 |
| Nettodräktighet | 7 729 |
| Dödsvikt | Som "one compartment vessel" 3 347 Som "two compartment vessel" 2 501 |
| Fart | 19 knop |
| Fartygstyp | Ro-Pax färja |
| Passagerarkapacitet | 1 500 |
| Sittplatser | 1 330 |
| Antal hytter | 79 hytter, 316 bäddar |
| Lastkapacitet | 450 personbilar eller 1 150 lastmeter |
| Klass | DNV, +1A1, Car Ferry A, MCDK, EO, Ice-1A |

Fartyg och befraktare



M/S GUTE

Befraktare Destination Gotland AB.

| | |
|----------------------------|--|
| Byggd | 1979 på Falkenbergs varv, Falkenberg. |
| L.ö.a. | 138,70 m |
| Bredd | 16,90 m |
| Djupgående | 4,32 m/3,42 m |
| Bruttodräktighet | 7 616 |
| Nettodräktighet | 2 285 |
| Dödsvikt | Som "two compartment vessel" 1 896 ton Som "one compartment vessel" 2 288 ton |
| Fart | 15 knop |
| Fartygstyp | Ro-Pax färja |
| Passagerarkapacitet | Som "two compartment vessel" 86 Som "one compartment vessel" 66 |
| Sittplatser | 48 |
| Antal hytter | 18 hytter, 61 bäddar |
| Lastkapacitet | 895 lastmeter |
| Klass | LR, +100A1, +LMC, UMS, Ice class 1A |



M/S SIGYN

Ägs av Svensk Kärnbränslehantering AB, SKB. Rederi AB Gotland ansvarar sedan 1984 för management av M/S Sigyn. Fartyget transporterar använt kärnbränsle och driftavfall från kärnkraftverk.

| | |
|-------------------------|-------------------------------------|
| Byggd | 1982 i Le Havre, Frankrike |
| L.ö.a. | 90,33 m |
| Bredd | 18,04 m |
| Djupgående | 4,00 m |
| Bruttodräktighet | 4 166 |
| Nettodräktighet | 1 249 |
| Dödsvikt | 2 044 ton |
| Fart | 12,5 knop |
| Fartygstyp | Ro-Ro fartyg |
| Klass | LR, +100A1, +LMC, UMS, Ice class 1B |

Specialbyggd för transport av behållare innehållande radioaktivt avfall. Lämplig för tunga laster. Uppfyller SOLAS/IAEA konventioner för säkra transporter av radioaktivt avfall.



M/T TORM ANN-MARIE

Drift- och underhållsansvar ligger hos Torm A/S, Köpenhamn.

| | |
|-------------------------|---|
| Byggd | 1997 i Sydkorea |
| L.ö.a. | 244 m |
| Bredd | 42 m |
| Djupgående | 14 m |
| Bruttodräktighet | 57 031 |
| Nettodräktighet | 29 612 |
| Dödsvikt | 99 900 ton |
| Fart | 14 knop |
| Fartygstyp | Produkttanker |
| Kapacitet | 115 537 m ³ |
| Huvudmaskineri | MAN-B&W 6 S 60 MC |
| Klass | DNV, +1A1, Tanker for Oil, ESP, E0, LCS-SI, CSA-1 |



M/T TORM ANNA

Drift- och underhållsansvar ligger hos Wisby Shipmanagement AB.

| | |
|-------------------------|--|
| Byggd | 2004 i Sydkorea |
| L.ö.a. | 221 m |
| Bredd | 32 m |
| Djupgående | 14 m |
| Bruttodräktighet | 42 432 |
| Nettodräktighet | 21 827 |
| Dödsvikt | 75 000 ton |
| Fart | 16 knop |
| Fartygstyp | Produkttanker |
| Kapacitet | 82 053 m ³ |
| Huvudmaskineri | Hyundai B&W 6560 MC-C |
| Klass | LR, +100A, Double Hull oil tanker, 1, ESP, IWS, LI, +LMC, UMS, IGS |

Fartyg och befraktare



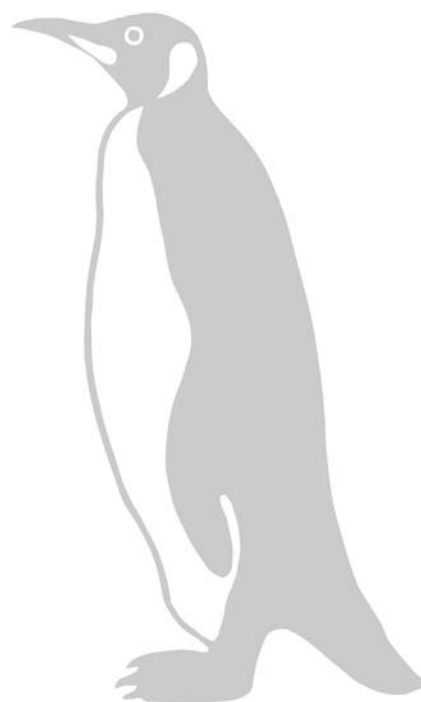
Gotland Class Super Ice

Systerfartygen M/T GOTLAND CAROLINA, M/T GOTLAND SOFIA, M/T GOTLAND ALIYA OCH M/T GOTLAND MARIEANN

Produkttankfartygen är byggda vid Guangzhou Shipyard International i Guangzhou, Kina och levererades 2006-2008. Fartygen är byggda till Isklass 1A Super och kallas också "Gotland Class". Fartygen är optimerade för manövrering vid svåra isförhållanden samtidigt som de effektivt kan opereras i isfria vatten.

Wisby Shipmanagement AB ansvarar för drift och underhåll.

| | |
|-------------------------|--|
| Byggda | 2006/2007/2008 vid Guangzhou Shipyard International Co Ltd (GSI) |
| L.ö.a. | 183 m |
| Bredd | 32 m |
| Djupgående | 12 m |
| Bruttodräktighet | 29 283 |
| Nettodräktighet | 15 939 |
| Dödvikt | 53 000 ton |
| Fart | 15 knop |
| Fartygstyp | GSI Gotland Class – Produkttanker för kemikalier enligt IMO II |
| Kapacitet | 55 000 m ³ |
| Huvudmaskineri | Wärtsilä 7RT-flex 50 |
| Klass | DNV +1A1, Tanker for Oil ESP, Tanker for Chemical IMO II, EO, UCS-2, T-MON, ICE-1A SUPER, NAUTICUS (Newbuilding), SPM, CCO |



Fartyg och befraktare



M/T WISBY VERITY OCH M/T WISBY WAVE

Drift- och underhållsansvar ligger hos Wisby Shipmanagement AB. Ågarandel 50 %.

| | |
|-------------------------|-------------------------------|
| Byggd | 2004/2009 i Tyskland/Holland |
| L.ö.a. | 116,35 m |
| Bredd | 15,11 m |
| Djupgående | 6,75 m |
| Bruttodräktighet | 4 107/4 295 |
| Nettodräktighet | 2 141 |
| Dödsvikt | 7 479/7 478 ton |
| Fart | 14 knop |
| Fartygstyp | Produkttanker |
| Kapacitet | 8 046 m ³ |
| Huvudmaskineri | MAK M32C |
| Klass | BV OIL TANKER, FIN/SWE ICE 1A |



M/T TOSCA

Befraktare Anglo-Atlantic-Steamship-gruppen. Ågarandel 50 %.

| | |
|-------------------------|---|
| Byggd | 2004 i Kroatien |
| L.ö.a. | 182,90 m |
| Bredd | 32 m |
| Djupgående | 12 m |
| Bruttodräktighet | 26 914 |
| Nettodräktighet | 14 288 |
| Dödsvikt | 46 764 ton |
| Fart | 14 knop |
| Fartygstyp | Produkttanker för kemikalier enligt IMO II |
| Kapacitet | 52 000 m ³ |
| Huvudmaskineri | MAK 8M32/48 |
| Klass | DNV+1A1 Tanker for Oil products and Chemicals ESP E0 CCO VCS-2 COAT-2 PLUS-2 ETC NAUTICUS (Newbuilding) |



M/T ALICE och M/T RED TEAL

Drift- och underhållsansvar ligger hos V-Ships UK Ltd. Befraktare av Red Teal är Care Tankers Inc.

| | |
|-------------------------|---|
| Byggda | 2005/2007 vid Tuzla Gemi Endüstrisi, Turkiet |
| L.ö.a. | 119 m |
| Bredd | 17 m |
| Djupgående | 8 m |
| Bruttodräktighet | 4 850 |
| Nettodräktighet | 2 300 |
| Dödsvikt | 6 800 ton |
| Fart | 14 knop |
| Fartygstyp | Produkttanker för kemikalier enligt IMO II |
| Kapacitet | 8 000 m ³ |
| Huvudmaskineri | MAK 8M32C |
| Klass | BV Hull Machinery, Oil Tanker/Chemical Tanker, IMO II, Esp, Unrestricted Service, AUT-UMS, Ice 1A, AVM-APS, MON-SHAFT, UCS, IWS |



Wisby Tankers fartyg M/T WISBY ARGAN

Vid Penglaivarvet i Kina bygger Rederi AB Gotland tillsammans med Wisby Tankers AB på 50/50 basis två systerfartyg till M/T Wisby Argan som beräknas att levereras år 2010. I serien ingår totalt fyra fartyg.

| | |
|----------------------------|--|
| L.ö.a. | 99,90 |
| Bredd | 18,25 |
| Djupgående | 6,10 |
| Bruttodräktighet | 4 100 |
| Nettodräktighet c:a | 2 200 |
| Dödsvikt | 5 900 |
| Fart | 13 knop |
| Fartygstyp | Produkttanker för kemikalier enligt IMO II |
| Kapacitet | 7 250 m ³ |
| Huvudmaskineri | Wärtsilä 9L26 |
| Klass | GL, +100 A5, Oil Product and IMO II Chemicals, ESP, NAV-OC, T3, +MC, AUT |



REDERI/AB GOTLAND

Rederiaktiebolaget Gotland (publ)

Organisationsnummer: 556000-8020

Postadress: Box 1104, 621 22 Visby

Telefon: 0498-20 00 00. Telefax: 0498-21 27 93

E-post: rabg@gotlandsbolaget.se

www.gotlandsbolaget.se