

# ÅRSREDOVISNING 2008



**REDERI AB GOTLAND**

*Grundat 1865*





## Årsredovisning 2008

### Innehåll

Rederi AB Gotland i korthet	3
Till aktieägarna	4
Styrelse	5
Affärsidé och strategi	6
Rederirörelsen	7
Destination Gotland AB	8–9
Rederi AB Gotlands aktie	10–11
Förvaltningsberättelse	12–13
Verksamheten i sammandrag	14
Resultaträkning	15
Balansräkning	16–17
Kassaflödesanalys	18
Bokslutskommentarer	19
Noter till koncernens och moderbolagets bokslut	20–26
Revisionsberättelse	27
Fartyg och befraktare	28–31

[www.gotlandsbolaget.se](http://www.gotlandsbolaget.se)



Årsredovisningen finns även tillgänglig på vår hemsida.

Årsstämman äger rum i  
kongresshallen, Wisby Strand i Visby,  
den 1 juni 2009, klockan 11.00.



## Rederi AB Gotland i korthet

### 1 januari – 31 december 2008

#### Resultat

Resultatet efter finansnetto uppgick till 409 Mkr (201) Mkr. Omsättningen var 1 831 Mkr (1 550).

#### Tonnage

Koncernens fartyg har haft en god sysselsättning under verksamhetsåret.

Koncernen har under året tagit leverans av två produkt-tankfartyg på vardera 53 000 ton med isklass 1A Super. Det första, M/T Gotland Aliya, levererades i juli och det andra, M/T Gotland Marieann, i augusti. Koncernen har tidigare två fartyg av samma typ där M/T Gotland Carolina levererades 2006 och M/T Gotland Sofia levererades 2007.

#### Gotlandstrafiken

Trafikkonceptet med endast snabbfärjor har visat fortsatt framgång. Den kortare restiden uppskattas av resenärerna, varför vi även i år kan konstatera en ökning. Antalet resenärer i Gotlandstrafiken ökade för elfte året i rad och uppgick under kalenderåret 2008 till 1 583 000 resenärer.

Destination Gotland AB har tecknat ett nytt avtal med staten om Gotlandstrafiken fram till år 2015.

#### Utbyggnad av Hamnhotellet i Visby

Koncernen äger sedan 1994 Hamnhotellet i Visby. Under året har en utbyggnad om 84 rum påbörjats. Hotellet kommer även fortsättningsvis att hålla en trestjärnig standard.





Jan-Eric Nilsson, styrelseordförande. Född 1957. Ledamot i styrelsen sedan 1986 och styrelseordförande sedan 2002. Aktieinnehav: Se sidan 10.



Jan-Erik Rosengren, verkställande direktör. Född 1944. Verkställande direktör sedan 2001. Aktieinnehav: 540 A-aktier och 360 B-aktier.

## Till aktieägarna

Resultatet efter skatt räkenskapsåret 1 januari - 31 december 2008 uppgick till 337 Mkr jämfört med 213 Mkr föregående år. Med hänsyn taget till att ingen fartygsförsäljning gjorts under året får resultatet anses som mycket bra. Den främsta orsaken till det goda resultatet är att marknaden för produkttankfartyg varit mycket god under perioden.

Destination Gotland tecknade i november 2007 ett nytt avtal med Rikstrafiken för perioden januari 2009 till och med januari 2015. En stor del av Destination Gotlands arbete under det gångna året har ägnats åt förberedelser inför den nya trafikperioden. Det nya avtalet har en helt annan konstruktion än det tidigare och innebär hårdare krav från statens sida samt att rederiet tar större risker än tidigare. För att möta detta har Destination Gotland bland annat investerat i ett nytt boknings- och prissystem.

Rederiets satsning på produkttankfartyg fortsätter. Vi har idag åtta egna produkttankfartyg, är delägare i två och har i beställning ytterligare tre fartyg tillsammans med Wisby Tankers AB. Vi ser mycket positivt på det fördjupade samarbetet med Wisby Tankers AB, förutom att vi äger fartyg tillsammans så har vi ett gemensamt managementbolag, Wisby Shipmanagement AB, som tagit över management för fyra av våra produkttankfartyg.

Produkttankmarknaden har åtnjutit en osedvanligt lång och ihållande högkonjunktur. Vi ser nu en avmattning och många bedömare befarar att vi står inför en lågkonjunktur även för produkttank som kan bli lång och djup.

Rederi AB Gotlands satsning på produkttank är dock långsiktig och konjunkturen kommer naturligt att variera över tiden. Detta står vi väl rustade för och även om produkttankmarknaden kommer att påverkas av det allmänna konjunkturläget är det fortsatt vår bedömning att våra investeringar över tiden kommer att vara lönsamma.

Avslutningsvis vill vi framföra vårt tack till våra medarbetare för ett förtjänstfullt arbete.

Jan-Eric Nilsson, Styrelseordförande Jan-Erik Rosengren, VD





Bakre raden från vänster: Ann-Marie Åström, Björn Nilsson, Jan-Eric Nilsson, Peter Skoglund, Jonas Åman  
Främre raden från vänster: Björn Jernbom, Peter J. Lindskog, Christer Bergquist, Björn Wolrath, Bill Andréasson

## Styrelsen

### Bill Andréasson

Född 1941, Stockholm. Advokat.  
Ledamot i styrelsen sedan 1991.  
Aktieinnehav: 0 aktier.

### Christer Bergquist

Född 1952, Lidingö. Direktör.  
Ledamot i styrelsen sedan 1996  
och ledamot i ersättningsutskottet.  
Aktieinnehav: 0 aktier.  
Övriga uppdrag: VD, Countermine  
Technologies AB, Senior Advisor, Barons  
Financial Services SA.

### Björn Jernbom

Född 1949, Trosa, Maskinchef,  
Arbetsgärrrepresentant.  
Ledamot i styrelsen sedan 2005.  
Aktieinnehav: 0 aktier.

### Peter J. Lindskog

Född 1947, Stockholm. Advokat.  
Ledamot i styrelsen sedan 1983.  
Aktieinnehav: 0 aktier.

### Björn Nilsson

Född 1964, London. Ekonom.  
Ledamot av styrelsen sedan 1990.  
Aktieinnehav: 0 aktier.

### Peter Skoglund

Född 1964, Visby, Ombudsman,  
Arbetsgärrrepresentant.  
Ledamot i styrelsen sedan 2005.  
Aktieinnehav: 0 aktier.

### Björn Wolrath

Född 1943, Stockholm. Direktör.  
Ledamot i styrelsen sedan 1997  
och ledamot i ersättningsutskottet.  
Aktieinnehav: 200 A-aktier.  
Övriga förtroendeuppdrag:  
Ordförande i Samhall AB, Countermine  
Technologies AB och Gexco AB.

### Jonas Åman

Född 1964, Oslo. MSc Shipping  
Trade & Finance.  
Ledamot i styrelsen sedan 2004.  
Aktieinnehav: Se sidan 10.

### Jan-Eric Nilsson

Styrelseordförande. Född 1957, Stock-  
holm. Ledamot i styrelsen sedan 1986  
och ledamot i ersättningsutskottet.  
Aktieinnehav: Se sidan 10.  
Övriga förtroendeuppdrag:  
Ordförande i European Community  
Shipowners' Associations (ECSA) High  
Level Passenger Ferry Group, Lloyd's  
Nordic Committee, Handelsbanken,  
Visby och Sveriges Redareförenings  
Miljökommitté. Vice ordförande i Östsvenska  
Handelskammaren. Ledamot i Handelsbanken  
Regionbank Öst, Gotlands Turistförening,  
Sjöräddningssällskapet, Sveriges  
Redareförenings Styrelse och Färjesektion,  
Skulds Committee, Oslo samt Lloyd's  
Technical Committee och Lloyd's Register's  
General Committee, London. Styrelseledamot  
och past President i Interferry (IMTA). Medlem  
i förvaltningsråden för Redarnas Ömsesidiga  
Försäkringsbolag och Försäkringsaktiebolaget  
Alandia, Mariehamn.

### Ann-Marie Åström

Vice ordförande. Född 1965,  
Stockholm. Jur. kand.  
Ledamot i styrelsen sedan 1991.  
Aktieinnehav: Se sidan 10.  
Övriga förtroendeuppdrag:  
Ledamot i Wisby Shipmanagement AB.

### Monica Friman

Född 1967, Visby, Tjänsteman,  
Arbetsgärrrepresentant.  
Suppleant i styrelsen sedan 2005.  
Aktieinnehav: 0 aktier.

### Ulf Hammarström

Född 1951, Hemse, Styrman,  
Arbetsgärrrepresentant.  
Suppleant i styrelsen sedan 2005.  
Aktieinnehav: 0 aktier.



### Eric D Nilsson

Hedersordförande.  
Född 1927. Skeppsredare.  
Hedersordförande sedan 1989.  
VD och arbetande styrelse-  
ordförande 1970 - 1988.





*Dop av M/T Gotland Aliya i Guangzhou i juli 2008. Bilden visar varuschefen Mr. Han samt fartygets gudmor Sandra Young Nilsson med dottern Aliya.*

## Affärsidé och Strategi

Rederi AB Gotlands affärsidé är att investera i fartyg inom färje-, ro-ro- och produkttankområdena. I detta ingår att aktivt delta i utvecklandet av nya fartyg. Strategin är att främst koncentrera investeringarna till nya generationer fartyg med hög teknisk nivå.

Rederiet har en egen operativ verksamhet via dotterbolaget Destination Gotland AB, som sedan 1998 driver trafiken mellan Gotland och fastlandet enligt avtal med svenska staten. Genom att utveckla modernt passagerartonnage som uppfyller de strängaste miljö- och säkerhetskraven kan Rederi AB Gotland ge passagerare och godskunder snabba transporter till rimliga priser och hög driftsäkerhet.

Satsningen på produkttankfartyg sker för att balansera beroendet av färjemarknaden, vilket är i linje med företagets mål att ha en låg riskprofil.

För att främja turismen på Gotland, och därmed öka färjetrafiken, bedrivs marknadsföring och resebyråverksamhet i nära samarbete med andra gotländska reseföretag. Det gemensamt ägda sälj- och produktionsbolaget Gotland Promotion AB har etablerat sig på marknaden och kan på ett effektivt sätt sälja och marknadsföra Gotland som turistmål.

### Organisation

Koncernens moderbolag, Rederi AB Gotland, har huvudkontor och större delar av verksamheten lokaliserad i Visby. Rederiets dotterbolag, Destination Gotland AB, svarar för den operativa verksamheten av Gotlandstrafiken. Rederi AB Gotland har ytterligare dotterbolag i Bahamas och Tyskland som driver några av koncernens fartyg.



*Vid Penglai-varvet i Kina bygger Rederi AB Gotland två produkttankfartyg på 5 800 ton tillsammans med Wisby Tankers AB på 50/50 basis. Fartygen ingår i en serie om fyra fartyg.*

# Verksamheterna – Rederirörelsen

## Omsättning

Rederirörelsens nettoomsättning för räkenskapsåret 1 januari - 31 december 2008 uppgick till 1 721 Mkr (1 391).

## Sjöfartsmarknaden

Generellt har efterfrågan på färjetonnage varit god under året. Marknaden för produkttankfartyg har under perioden varit mycket god. I Gotlandstrafiken noterades under 2008 en ökning i passagerarantalet med 1,2 procent.

## Färjetonnaget

Koncernens snabbfärjor M/S Visby, M/S Gotland, HSC Gotlandia och HSC Gotlandia II har under hela perioden varit sysselsatta i Gotlandstrafiken. M/S Rostock (ex Thjelvar) är sedan september 2007 bortfraktad på bareboatbasis under tre år till Scandlines i Tyskland. M/S Gute har under våren gjort en resa till Afrika med utrustning till den svenska fredsstyrkan i Tchad och därefter varit bortfraktad till Baltic Scandinavian Lines för trafik mellan Härnösand och Kaskö i Finland.

Rederiet har på uppdrag av Svensk Kärnbränslehantering managementansvar för M/S Sigyn.

## Produkttankfartygen

Koncernen äger produkttankfartygen, M/T Torm Anna på 75 000 ton, M/T Torm Ann-Marie på 100 000 ton samt systerfartygen M/T Gotland Carolina och M/T Gotland Sofia på 53 000 ton. Under sommaren har rederiet tagit leverans av ytterligare två produkttankfartyg, M/T Gotland Aliya och M/T Gotland Marieann. Dessa ingår i samma serie som M/T Gotland Carolina och M/T Gotland Sofia. Managementansvar för M/T Torm Anna, M/T Torm Ann-Marie, M/T Gotland Sofia, M/T Gotland Carolina och M/T Gotland Aliya ligger hos A/S Dampskibsselskabet Torm. Wisby Shipmanagement AB ansvarar för management av M/T Gotland Marieann och från 2009 även för M/T Gotland Carolina, M/T Gotland Sofia och M/T Gotland Aliya. Fartygen befraktas i ett pool-samarbete med A/S Dampskibsselskabet Torm.

Koncernen äger även två produkt- och kemikaliefartyg, M/T Red Wing och M/T Red Teal på 6 800 ton vardera. Fartygen är bortfraktade på bareboatbasis till Care Tankers Inc.

Koncernen äger dessutom 50 procent i ytterligare två produkttankfartyg, M/T Wisby Verity på 7 500 ton, som är bortfraktat till Wisby Tankers AB och M/T Tosca på 46 800 ton, som är bortfraktat till Anglo-Atlantic-Steamship-gruppen.

Rederiet har för närvarande tre nybyggen i beställning tillsammans med Wisby Tankers AB på 50/50 basis, ett systerfartyg till M/T Wisby Verity vid varvet Ferus Smit Leer GmbH i Tyskland med leverans 2009 och två 5 800 tons produkttankfartyg vid Penglai-varvet i Kina som planeras att levereras under 2010.

## Substansvärden

Koncernens fartygsinnehav var per den 31 december 2008 bokfört till 2 574 Mkr (2 164). Det är svårt att genomföra en rättvisande marknadsvärdering av koncernens färjor för beräkning av eventuell dold reserv eller underskott. Färjemarknaden präglas av de speciella förhållanden som gäller för den linje färjan ska trafikera. Priset beror helt på utbudet vid varje tidpunkt, något som också visar sig i stora prisfluktuationer i de relativt få överlåtelse som sker. För närvarande är priserna mindre goda på grund av ett relativt stort utbud. Fartygen som är sysselsatta i Gotlandstrafiken är bortfraktade t.o.m. januari 2015, vilket ytterligare försvårar en rättvisande värdering.

För produkttankfartyg är marknaden effektivare på såväl fartyg som fartygsrater. Nybyggnadspriserna har under 2008 sjunkit från en hög nivå.

## Valutarisker – möjligheter

Valutaflöden som är hänförliga till färjeverksamheten sker i svenska kronor. In- och utbetalningar relaterade till produkt-tankfartyg sker i USD. Transaktioner i EUR har ökat markant under det senaste året. Bolaget gör normalt inga säkringar gentemot svenska kronor för dessa valutaflöden.

Nybyggnadskontrakten för de i Kina beställda produkt-tankfartygen är tecknade i USD medan kontraktet för nybygget i Tyskland är tecknat i EUR. Företaget bedömer att känsligheten är begränsad eftersom in- och utbetalningar övervägande balanserar. Genom oljeinköp och fartygsbeställningar finns dock en påverkan av variationer i valutakurser.

## Bunkersäkringar

Genom det nya avtalet med staten om Gotlandstrafiken kommer hälften av risken avseende bunkerprisförändringar att påverka rederiets passagerare, genom att rederiet har möjlighet att ta ut förändringarna på biljettpriset. Destination Gotland har därför valt att säkra cirka 50 procent av bunkervolymen för 2009 för att undvika större prishöjningar.





## Destination Gotland AB

År 2008 blev ännu ett framgångsrikt år för Destination Gotland i Gotlandstrafiken, antalet passagerare ökade för elfte året i rad. Totalt reste 1 583 000 passagerare mellan Gotland och fastlandet, en ökning med 1,2 procent jämfört med föregående år. Antalet personfordon var 474 000, en ökning med 2,2 procent jämfört med föregående år. Trots en begynnande lågkonjunktur under hösten 2008 ökade godset med 2 procent jämfört med föregående år. Totalt fraktades 739 000 längdmeter gods under 2008.

Under 2008 bedrev Destination Gotland trafik till Öland för andra året i rad. Trafiken till Öland bedrivs utanför avtalet med Rikstrafiken. Av de 1 583 000 passagerare som nämns ovan reste 29 000 mellan Gotland och Öland, en minskning med 20 procent jämfört med föregående år.

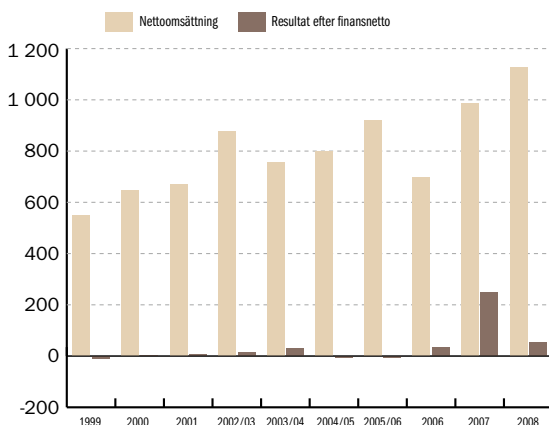
Destination Gotlands nettoomsättning 2008 blev 1 124 Mkr (985). Resultatet efter finansiella poster blev 53 Mkr (248).

2007 års resultat präglades till stor del av det positiva utfallet av den skiljedomsprocess mellan Rikstrafiken och bolaget som pågick 2005 och 2006.

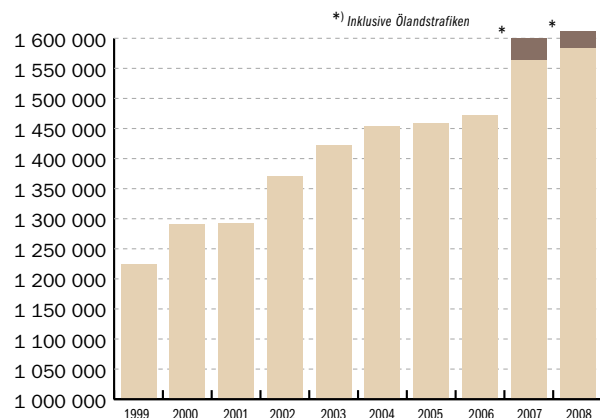
Gotlandstrafiken bedrivs med fyra snabbgående fartyg. De två ropax-fartygen M/S Visby och M/S Gotland går i trafik året om. HSC-fartyget Gotlandia II går i trafik från april till oktober. Under 2008 gick HSC-fartyget Gotlandia i trafiken till Öland. Från och med den 1 januari 2009 ingår samtliga fyra fartyg i avtalet med Rikstrafiken. Det nya avtalet möjliggör en kombination av trafik i och utanför avtalet med samma fartyg. Under sommaren 2009 kommer HSC Gotlandia att användas i trafik både till Nynäshamn och till Öland.

Förutom de fyra fartygen i Gotlandstrafiken bemannar Destination Gotland även M/S Sigyn på uppdrag av Svensk Kärnbränslehantering AB och M/S Gute på uppdrag av moderbolaget Rederi AB Gotland.

OMSÄTTNING OCH RESULTAT FÖR DESTINATION GOTLAND AB 1999 - 2008



PASSAGERARUTVECKLING 1999 - 2008



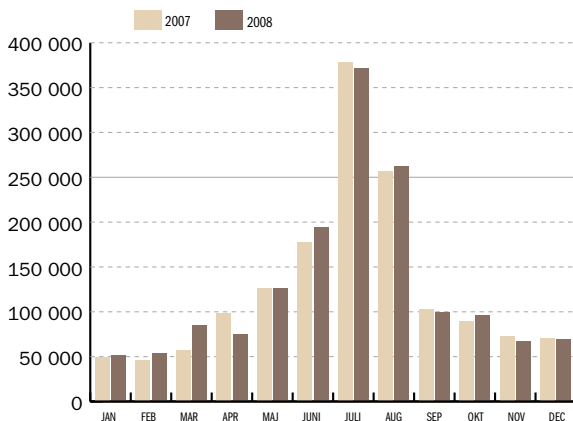


## Miljö

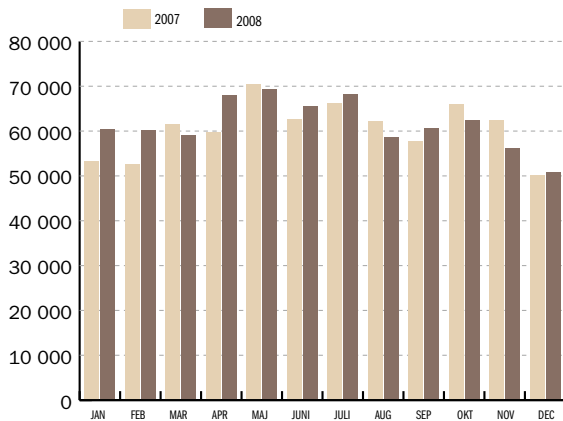
Att reducera fartygens miljöpåverkan är en viktig del i rederiets policy, målsättningen är att följa svenska och internationella myndigheters och organisationers rekommendationer som leder till minskad miljöpåverkan. Nya fartyg förses med den senast framtagna tekniken och samtliga fartyg i Gotlandstrafiken är utrustade med katalytisk avgasrening på allt framdrivningsmaskineri, inklusive hjälpmaskiner. Detta har medfört en minskning av kväveoxidutsläppet med mer än 80 procent. Fartygen har också anpassats för drift med lågsvavligt bränsle som innehåller mindre än 0,2 procent svavel.

Destination Gotland är miljöcertifierat enligt ISO 14001.

### PASSAGERARSTATISTIK TOTALT MÅNADSVIS JMF 07/08



### GODSSTATISTIK I LÅNGDMETER TOTALT MÅNADSVIS JMF 07/08



## Fakta om avtalet med Rikstrafiken

Destination Gotland har sedan 1998 drivit färjetrafiken mellan Gotland och fastlandet på uppdrag av den svenska staten. Sedan 2000 är Rikstrafiken den myndighet som ansvarar för Gotlandstrafiken.

Hösten 2006 gick Rikstrafiken ut med en ny upphandling av Gotlandstrafiken och i november 2007 tecknades ett nytt avtal mellan Rikstrafiken och Destination Gotland angående den framtida färjetrafiken mellan Gotland och fastlandet. Det nya avtalet trädde i kraft den 1 januari 2009 och kommer att gälla till den 31 januari 2015.

Det avtal som gällde fram till och med den sista december 2008 var ett så kallat bruttoavtal, vilket innebar att Rikstrafiken fastställde tur- och prislista, trafikintäkterna tillföll Rikstrafiken och Rikstrafiken ersatte därefter Destination Gotland för utförda tjänster.

Det nya avtalet är ett så kallat nettoavtal, vilket kommer att innebära större risker för Destination Gotland än det tidigare avtalet. Destination Gotland får nu alla passagerarintäkter och har istället offererat ett fast pris för att utföra trafiken. Om oljepriserna går upp under avtalsperioden ersätter Rikstrafiken Destination Gotland med halva kostnadsökningen. Den andra delen av kostnadsökningen har Destination Gotland rätt att kompensera sig för genom att ta ut högre biljettpriser.

Som en följd av att det nya avtalet är mer kommersiellt än det tidigare har Destination Gotland som operatör fått större möjlighet att påverka tur- och prislista. Den genomsnittliga prisnivån i Gotlandstrafiken utvecklas med inflationen och oljepriserna. Rikstrafiken fastställer ett genomsnittligt pris för gotlänningar, ett genomsnittligt pris för fastlänningar och ett genomsnittligt pris per längdmeter. För passagerare och personfordon får Destination Gotland fritt sätta priserna så länge de inte överskrider de givna genomsnittspriserna. För godset gäller en fast taxa per längdmeter.

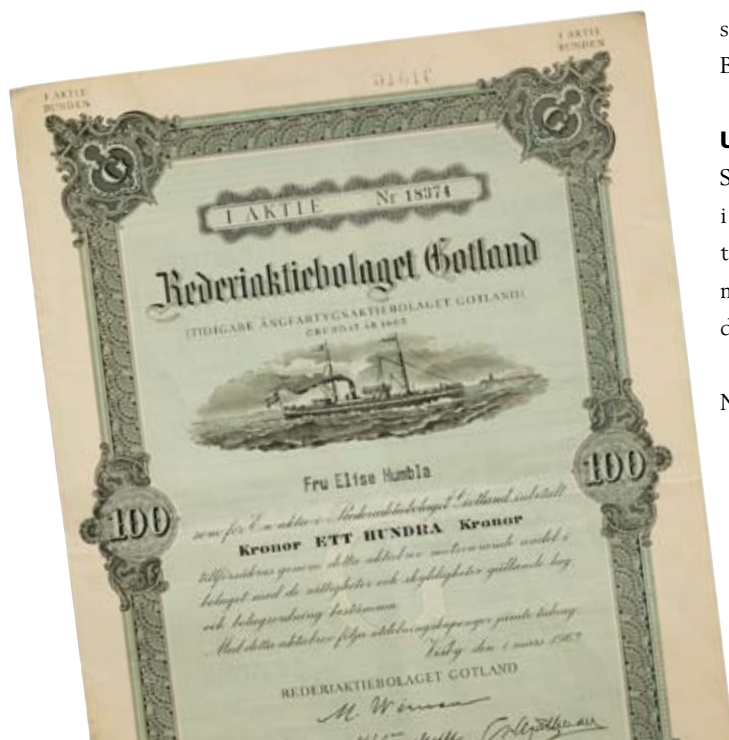
Beläggningen i Gotlandstrafiken är mycket ojämn över året, mer än 50 procent av passagerarna reser under perioden juni, juli och augusti. Med den ökade möjligheten till prisdifferentiering kan Destination Gotland nu verka för ett så effektivt utnyttjande av kapaciteten som möjligt. Godsvolymerna är till skillnad från passagerarvolymerna relativt jämt fördelade över året.

# Rederi AB Gotlands aktie

Rederi AB Gotlands (Gotlandsbolaget) aktier handlades på Stockholmsbörsen mellan 1982 och 2004. Vid en extra bolagsstämma den 11 november 2003 fattades beslut om att avregistrera bolagets två aktieslag från Stockholmsbörsens O-lista vilket skedde per den 19 mars 2004. Sedan den 22 mars 2004 handlas bolagets aktier därför i stället på "Mangold-listan", den handelsplats som Mangold Fondkommission upprätthåller.

## Aktiekapitalet

Vid utgången av räkenskapsåret 1 januari - 31 december 2008 var aktiekapitalet i Gotlandsbolaget 2 769 756 (2 769 756) kr, fördelat på lika många aktier med kvotvärde 1. Aktierna fördelar sig på 1 818 419 A-aktier med tio röster vardera och 951 337 B-aktier med en röst vardera.



## Ägarförhållanden

Antalet aktieägare vid utgången av räkenskapsåret, 31 december 2008, uppgick till 2 340 (2 308). Cirka två tredjedelar av aktieägarna är gotlänningar. Det institutionella ägandet uppgick till 5,5 procent den 31 december 2008.

## Börskurs och omsättning

Kursen på B-aktien sjönk från 660 kr till 590 kr under räkenskapsåret. SAX All Share Index som speglar utvecklingen på Stockholmsbörsen sjönk med 30 procent under samma period och den bransch som Gotlandsbolaget tillhörde på Stockholmsbörsen, SX203030 Rederi, sjönk med 40 procent.

Det högsta pris som betalades för B-aktien under räkenskapsåret var 690 kr och det lägsta pris som betalades var 590 kr. Under räkenskapsåret omsattes 4 626 aktier till ett sammanlagt värde om 3,0 miljoner kronor. Gotlandsbolagets B-aktie är den mest omsatta av bolagets två aktieslag.

## Utdelningspolitik

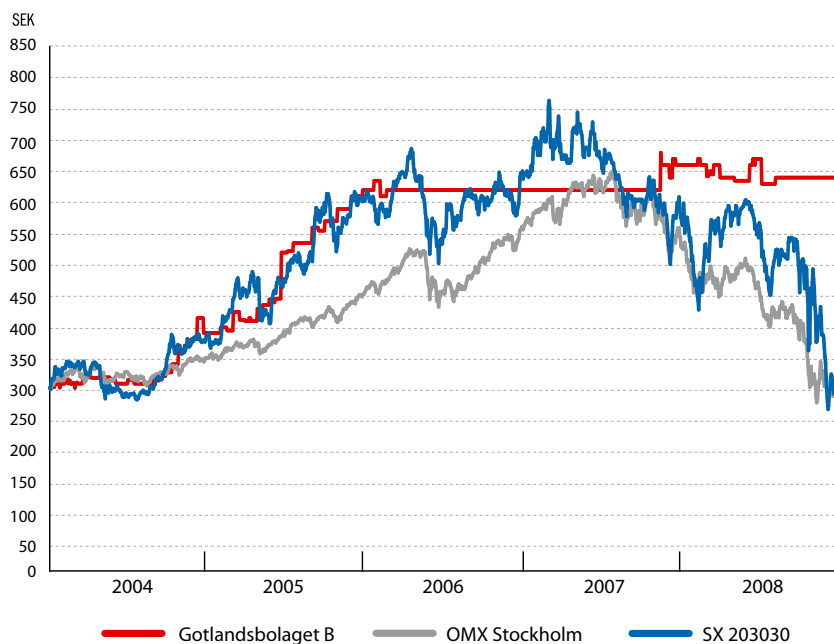
Styrelsen har beslutat om en målsättning att aktieutdelningen i princip ska följa utvecklingen för det redovisade egna kapitalet. Detta uppgick den 31 december 2008 till 2 034 Mkr mot 1 706 Mkr per den 31 december 2007. Styrelsen föreslår därför en utdelning om 3,75 kr per aktie (föregående år 3,15).

Nyckeltal per aktie redovisas på sid 14.

## ÄGARSTRUKTUR 31 DECEMBER 2008

	TOTALT	A-AKTIER	B-AKTIER	ANDEL RÖSTER %	ANDEL AKTIER %
Trojaborg AB (Jan-Eric Nilsson och Ann-Marie Åström)	1 559 105	1 382 135	176 970	73,2	56,3
Svenska Stålbyggen Invest AB (Jonas Åman)	236 630	86 880	149 750	5,3	8,5
Tage Johansson och bolag	106 840	90 597	16 243	4,8	3,9
Redarnas ömsesidiga försäkringsbolag	40 900	29 700	11 200	1,6	1,5
Förvaltnings AB Grötlingboudt	136 611	5 185	131 426	1,0	4,9
Köpmansgillet i Visby	27 820	11 250	16 570	0,7	1,0
Stiftelsen Mjölkdroppen	28 950	9 650	19 300	0,6	1,0
Mats Johansson	30 318	7 604	22 714	0,5	1,1
Strand Hotell i Visby	16 232	5 882	10 350	0,4	0,6
Visby Stadsmission	16 500	5 500	11 000	0,3	0,6
Utländska förvaltare	41 647	2 276	39 371	0,3	1,5
Övriga	528 203	181 760	346 443	11,3	19,1
<b>Totalt</b>	<b>2 769 756</b>	<b>1 818 419</b>	<b>951 337</b>	<b>100</b>	<b>100</b>

AKTIENS UTVECKLING 1 JAN 2004 – 31 DEC 2008



AKTIEKAPITALET I REDERI AB GOTLAND HAR SEDAN INREGISTRERINGEN 1982 PÅ STOCKHOLMS FONDBÖRS UTVECKLATS ENLIGT FÖLJANDE:

ÅR	TRANSAKTION	ÖKNING/MINSKNING AV ANTAL AKTIER	ÖKNING/MINSKNING AV AKTIEKAPITALET KR.	TOTALT ANTAL AKTIER	TOTAL AKTIEKAPITAL KR.
1983	Fondemission/split	+210 000	+2 100 000	630 000	6 300 000
1989	Split 10/1	+5 670 000		6 300 000	6 300 000
1998	Aktieinlösen	-860 304	-860 304	5 439 696	5 439 696
1999	Aktieinlösen	-1 029 524	-1 029 524	4 410 172	4 410 172
2002	Nedsättning (återköp)	-410 172	-410 172	4 000 000	4 000 000
2003	Nedsättning (återköp)	-153 388	-153 388	3 846 612	3 846 612
2004	Nedsättning (aktieinlösen)	-92 195	-92 195	3 754 417	3 754 417
2005	Nedsättning (återköp)	-384 661	-384 661	3 369 756	3 369 756
2005	Nedsättning (aktieinlösen)	-600 000	-600 000	2 769 756	2 769 756

FÖRDELNING EFTER AKTIEINNEHAV 31 DECEMBER 2008

AKTIEINNEHAV	ANTAL AKTIER	ANDEL AKTIER %	ANTAL AKTIEÄGARE	ANDEL AKTIEÄGARE %
1-200	86 529	3,1	1 918	81,9
201-500	69 313	2,5	210	9,0
501-1000	73 192	2,7	99	4,2
1001-5000	169 815	6,1	82	3,6
5001-	2 370 907	85,6	31	1,3
<b>Total</b>	<b>2 769 756</b>	<b>100,0</b>	<b>2 340</b>	<b>100,0</b>

Andelen institutionellt ägande av kapitalet är 5,5 % och av rösterna 4,0 %.



# Förvaltningsberättelse

Styrelsen och verkställande direktören för Rederi AB Gotland (publ) org. nr. 556000-8020 får härmed avge årsredovisning för verksamhetsåret 2008 för moderbolaget och koncernen. Rederi AB Gotland är dotterbolag till Trojaborg AB med säte i Stockholm, org. nr. 556339-9574.

## Omsättning och resultat

Koncernens rörelseresultat uppgick till 384 Mkr (224). Resultat efter finansiella poster uppgick till 409 Mkr (201). Resultatet präglas av att produkttankmarknaden under året varit mycket god. I föregående års resultat ingår vinst vid försäljning av fartyg med 47 mkr. Omsättningen var 1 831 Mkr (1 550).

## Bolagets inriktning

Verksamheten omfattar rederirörelse där helägda dotterbolaget Destination Gotland AB ansvarar för Gotlandstrafiken. Rederiet bedriver även i mindre omfattning fastighetsförvaltning.

## Rederi

Koncernens snabbfärjor M/S Visby, M/S Gotland, HSC Gotlandia och HSC Gotlandia II har under hela perioden varit sysselsatta i Gotlandstrafiken. M/S Rostock (ex. Thjelvar) är till september 2010 bortfraktad på bareboatbasis till Scandlines i Tyskland. M/S Gute har under våren 2008 gjort en resa till Afrika med utrustning till den Svenska fredsstyrkan i Tchad och är sedan början på oktober bortfraktad till Baltic Scandinavian Lines för trafik mellan Härnösand och Kaskö i Finland.

Rederiet har på uppdrag av Svensk Kärnbränslehantering managementansvar för M/S Sigyn.

Koncernen äger produkttankfartygen, M/T Torm Anna på 75 000 ton, M/T Torm Ann-Marie på 100 000 ton samt systerfartygen M/T Gotland Carolina och M/T Gotland Sofia på 53 000 ton. Under sommaren har rederiet tagit leverans av ytterligare två produkttankfartyg, M/T Gotland Aliya och M/T Gotland Marieann. Dessa ingår i samma serie som M/T Gotland Carolina och M/T Gotland Sofia. Managementansvar för M/T Torm Anna, M/T Torm Ann-Marie, M/T Gotland Sofia, M/T Gotland Carolina och M/T Gotland Aliya ligger hos A/S Dampskibsselskabet Torm. Wisby Shipmanagement AB ansvarar för management av M/T Gotland Marieann och från 2009 även för M/T Gotland Carolina, M/T Gotland Sofia och M/T Gotland Aliya. Fartygen befraktas i ett poolsamarbete med A/S Dampskibsselskabet Torm.

Koncernen äger även två produkt- och kemikaliefartyg, M/T Red Wing och M/T Red Teal, på 6 800 ton vardera.

Fartygen är bortfraktade på bareboatbasis till Care Tankers Inc. Koncernen äger dessutom 50 procent i ytterligare två produkttankfartyg, M/T Wisby Verity, som är bortfraktad till Wisby Tankers AB, och M/T Tosca, som är bortfraktad till Anglo-Atlantic-Steamship-gruppen.

Produkttankmarknaden har under perioden varit mycket god men vi kan nu notera att marknaden har försvagats.

Rederiet har för närvarande tre nybyggen i beställning tillsammans med Wisby Tankers AB på 50/50 basis, ett systerfartyg till M/T Wisby Verity vid varvet Ferus Smit Leer GmbH i Tyskland med leverans 2009 och två 5 800 tons produkttankfartyg vid Penglai-varvet i Kina som planeras att levereras under 2010.

## Destination Gotland AB

Destination Gotland AB, som bedriver trafiken mellan Gotland och fastlandet, är ett helägt dotterbolag till Rederi AB Gotland och befraktar fartygen M/S Visby, M/S Gotland, HSC Gotlandia och HSC Gotlandia II. Destination Gotlands resultat efter finansnetto uppgick till 53 Mkr (248). Resultatet under 2007 präglades till stor del av utfallet av skiljedomen mot Rikstrafiken. Nettoomsättningen var 1 124 Mkr (985). Antalet passagerare i Gotlandstrafiken har inklusive Ölands- trafikken ökat med 1,2 procent jämfört med föregående år till totalt 1 583 000.

Ett nytt avtal för Gotlandstrafiken tecknades år 2007 som omfattar perioden 1/1 2009 - 31/1 2015.

## Utbyggnad av Hamnhotellet i Visby

Koncernen äger sedan 1994 Hamnhotellet i Visby. Under 2008 har en utbyggnad påbörjats med att bygga ut hotellet med 84 rum med trestjärning standard. Denna utbyggnad kommer att vara klar till sommaren 2009.

## Investeringar

Koncernens bruttoinvesteringar uppgick under perioden till 269 Mkr (552).

## Risker

Eftersom rederiets verksamhet är internationell utsätts verksamheten för en del valutarisker. Valutaflöden som är hänförliga till färjeverksamheten sker i huvudsak i svenska kronor. In- och utbetalningar relaterade till produkttankfartyg sker i USD. Transaktioner i EUR har ökat markant under det senaste året. Bolaget gör normalt inga säkringar gentemot svenska kronor för dessa valutaflöden.

Nybyggnadskontrakten för de i Kina beställda produkttankfartygen är tecknade i USD medan kontraktet med nybygget i Tyskland är tecknat i EUR. Företaget bedömer att känsligheten är begränsad eftersom in- och utbetalningar övervägande balanserar. Genom oljeinköp och fartygsbeställningar finns dock en påverkan av variationer i valutakurser. Det nya avalet som Destination Gotland tecknat med Rikstrafiken innehåller en betydande risk vad avser fluktuationer i oljepriset. Rederiets likvida medel placeras på penningmarknaden och då i bank eller företagscertifikat med hög säkerhet.

**Finansiell ställning**

Koncernens likvida medel och kortfristiga placeringar uppgick till 748 Mkr (734). Räntebärande skulder uppgick till 1 027 Mkr (1 305). Soliditeten var 56,0 % (48,3). Eget kapital per aktie 734 kr (616).

**Moderbolagets omsättning och resultat**

Moderbolagets resultat efter finansiella poster uppgick till 167 Mkr (9). Resultat efter skatt uppgår till 170 Mkr (34). Nettoomsättningen var 312 Mkr (262).

**Förslag till vinstdisposition**

Till årsstämmans förfogande står hos moderbolaget följande vinstmedel:

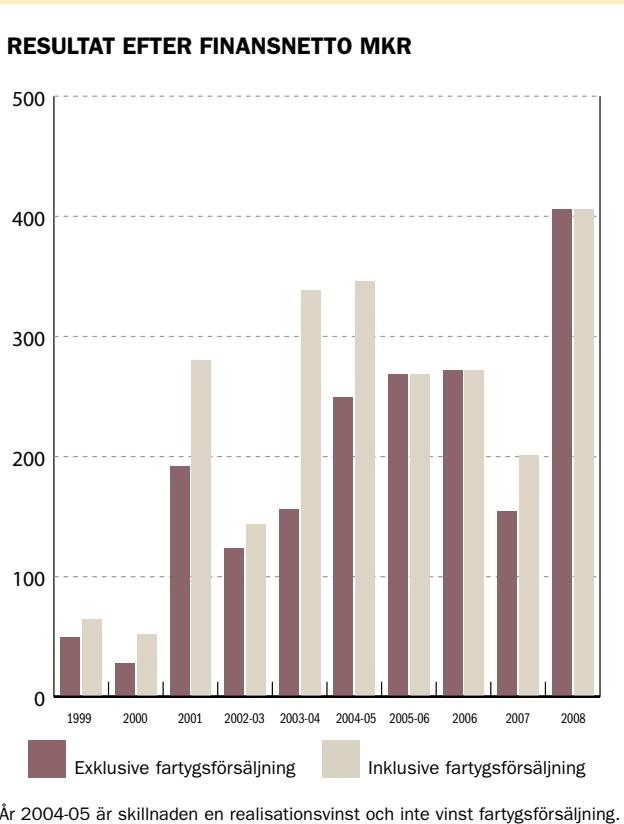
	Kronor
Balanserade vinstmedel	6 072 021
Årets resultat	170 373 042
	<hr/>
	176 445 063

Styrelsen och verkställande direktören föreslår att till aktieägarna utdelas 3,75 kr

(2 769 756 aktier)	10 386 585
I ny räkning överföres	166 058 478
	<hr/>
	176 445 063

Styrelsen finner att den föreslagna utdelningen är försvarlig med hänsyn till vad som anges i aktiebolagslagens 17 kap. 3§ angående de krav som verksamhetens art, omfattning och risker ställer på storleken av det egna kapitalet och konsolideringsbehov, likviditet och ställning i övrigt för moderbolaget och koncernen.

Resultat- och balansräkningen kommer att föreläggas årsstämman 2009-06-01 för fastställelse.



# Verksamheten i sammandrag koncernen

	2008 12 mån	2007 12 mån	2006 8 mån	2005/2006 12 mån	2004/2005 12 mån
<b>Ur resultaträkningen (Mkr)</b>					
Intäkter	1 830,7	1 550,0	973,9	1 314,3	1 212,4
Resultat efter finansiellt netto	408,6	201,0	271,5	268,7	346,3
<b>Räntabilitet (%)</b>					
-på eget kapital efter skatt (1)	18,0	13,3	14,3	17,0	23,9
-på sysselsatt kapital (2)	12,9	8,2	11,1	12,6	20,7
-på totalt kapital (3)	12,4	7,8	10,5	11,7	18,9
<b>Ur balansräkningen (Mkr)</b>					
Anläggningstillgångar	2 730,1	2 691,4	2 343,1	1 883,7	1 427,7
Kortfristiga räntefria rörelseskulder	122,2	142,4	148,7	173,4	172,1
Långfristiga skulder	885,2	960,7	919,9	681,2	177,1
Eget kapital	2 034,4	1 705,8	1 501,1	1 306,9	1 419,2
Balansomslutning	3 632,1	3 531,3	3 019,6	2 639,6	2 156,4
Soliditet (%) (4)	56,0	48,3	49,7	49,5	65,8
<b>Per aktie (kr)</b>					
Eget kapital	734,49	615,86	541,91	471,81	421,13
Vinst efter skatt	121,78	76,89	72,51	78,28	89,84
Utdelning	3,75*	3,15	2,75	2,40	2,60
<b>Börskursen per bokslutsdatum (kr)</b>					
B-aktien	590	660	650	635	410
<b>Övrigt</b>					
Bruttoinvesteringar (Mkr)	269	552	583	601	111
Antal anställda	385	402	411	436	447
Genomsnittligt antal aktier	2 769 756	2 769 756	2 769 756	2 969 756	3 415 854

## Definitioner

- 1) Resultat efter skatt i relation till genomsnittligt eget kapital.
- 2) Resultat efter finansiella poster plus räntekostnader i relation till genomsnittlig balansomslutning med kortfristiga räntefria rörelseskulder frånräknade.
- 3) Resultat efter finansiella poster plus räntekostnader i relation till genomsnittlig balansomslutning.
- 4) Eget kapital i relation till balansomslutning.

\* Styrelsens förslag.

# Resultaträkning 2008

Belopp i kkr	Not	KONCERNEN		MODERBOLAGET	
		2008	2007	2008	2007
Nettoomsättning	1, 2	1 830 688	1 503 637	311 917	261 900
Vinst vid försäljning av fartyg		–	46 788	–	–
<b>Summa intäkter</b>		<b>1 830 688</b>	1 550 425	<b>311 917</b>	261 900
<b>Rörelsens kostnader</b>					
Övriga externa kostnader	3	-978 315	-894 801	-48 766	-119 457
Personalkostnader	4, 5	-232 972	-227 801	-19 134	-21 311
Avskrivning, fartyg	6	-230 931	-199 656	-93 908	-104 161
Avskrivning, övriga materiella och immateriella anläggningstillgångar	7, 8	-4 933	-4 277	-1 634	-1 613
<b>Summa rörelsens kostnader</b>		<b>-1 447 151</b>	-1 326 535	<b>-163 442</b>	-246 542
<b>Rörelseresultat</b>		<b>383 537</b>	223 890	<b>148 475</b>	15 358
<b>Resultat från finansiella investeringar</b>					
Resultat från andelar i koncernföretag	9	–	51	465	3 387
Resultat från värdepapper och fordringar som är anläggningstillgångar	10	277	1 394	-9	–
Ränteintäkter och liknande resultatposter	11	60 242	25 635	53 782	14 226
Räntekostnader och liknande resultatposter	12	-35 496	-49 997	-35 559	-24 017
<b>Summa resultat från finansiella investeringar</b>		<b>25 023</b>	-22 917	<b>18 679</b>	-6 404
<b>Resultat efter finansiella poster</b>		<b>408 560</b>	200 973	<b>167 154</b>	8 954
Bokslutsdispositioner					
Avskrivningar över plan, fartyg		–	–	73 309	37 500
Årets skatt	13	-70 768	12 470	-70 090	-12 456
Minoritetens andel av årets resultat	14	-481	-489	–	–
<b>ÅRETS RESULTAT</b>		<b>337 311</b>	212 954	<b>170 373</b>	33 998
<b>Aktieinformation</b>					
Resultat efter skatt per aktie, SEK		121,78	76,89		
Genomsnittligt antal aktier		2 769 756	2 769 756		

# Balansräkning per 31 december 2008

TILLGÅNGAR	Not	KONCERNEN		MODERBOLAGET	
		2008-12-31	2007-12-31	2008-12-31	2007-12-31
<i>Belopp i kkr</i>					
<b>Anläggningstillgångar</b>					
<b>Materiella anläggningstillgångar</b>					
Fartyg	6	2 574 257	2 163 811	343 912	437 820
Nybyggnadskontrakt, fartyg och hotell	15	69 549	457 666	46 191	457 666
Byggnader och mark	7	66 929	62 463	34 704	29 358
Inventarier	8	8 207	5 480	2 331	1 942
<b>Summa materiella anläggningstillgångar</b>		<b>2 718 942</b>	2 689 420	<b>427 138</b>	926 786
<b>Finansiella anläggningstillgångar</b>					
Andelar i koncernföretag	16	–	–	17 601	17 401
Andelar i intresseföretag		20	–	20	–
Fordringar hos koncernföretag	17	–	–	793 024	523 513
Andra långfristiga värdepappersinnehav	18	1 460	1 371	502	613
Andra långfristiga fordringar	19	9 668	578	876	378
Uppskjuten skattefordran	20	–	–	24 844	16 235
<b>Summa finansiella anläggningstillgångar</b>		<b>11 148</b>	1 949	<b>836 867</b>	558 140
<b>Summa anläggningstillgångar</b>		<b>2 730 090</b>	2 691 369	<b>1 264 005</b>	1 484 926
<b>Omsättningstillgångar</b>					
<b>Varulager</b>					
Färdiga varor och handelsvaror		5 134	16 265	167	167
<b>Kortfristiga fordringar</b>					
Kundfordringar		100 890	52 664	4 234	6 203
Övriga fordringar		33 206	21 546	22 345	2 882
Skattefordringar		5 232	4 490	2 639	3 883
Förutbetalda kostnader och upplupna intäkter	21	9 943	10 689	2 531	434
<b>Summa kortfristiga fordringar</b>		<b>149 271</b>	89 389	<b>31 749</b>	13 402
<b>Kortfristiga placeringar</b>	22	<b>619 161</b>	642 755	<b>619 161</b>	642 755
<b>Kassa och bank</b>	23	<b>128 470</b>	91 479	<b>10 050</b>	17 322
<b>Summa omsättningstillgångar</b>		<b>902 036</b>	839 888	<b>661 127</b>	673 646
<b>SUMMA TILLGÅNGAR</b>		<b>3 632 126</b>	3 531 257	<b>1 925 132</b>	2 158 572



**Balansräkning per 31 december 2008**

SKULDER OCH EGET KAPTIAL	Not	KONCERNEN		MODERBOLAGET	
		2008-12-31	2007-12-31	2008-12-31	2007-12-31
<i>Belopp i kkr</i>					
<b>Eget kapital</b>	24				
<b>Bundet eget kapital</b>					
Aktiekapital		2 770	2 770	2 770	2 770
Bundna reserver		1 280 199	1 135 639	2 480	2 480
<b>Summa bundet eget kapital</b>		<b>1 282 969</b>	1 138 409	<b>5 250</b>	5 250
<b>Fritt eget kapital</b>					
Fria reserver		414 080	354 411	6 072	183 166
Årets resultat		337 311	212 954	170 373	33 998
<b>Summa fritt eget kapital</b>		<b>751 391</b>	567 365	<b>176 445</b>	217 164
<b>Summa eget kapital</b>		<b>2 034 360</b>	1 705 774	<b>181 695</b>	222 414
<b>Obeskattade reserver</b>					
Akkumulerade avskrivningar utöver plan, fartyg		–	–	344 151	417 460
<b>Minoritetsintresse</b>					
Minoritetsintresse		919	852	–	–
<b>Avsättningar</b>					
Avsättning till pensioner		199	199	199	199
Avsättning för uppskjuten skatt		441 321	370 702	–	–
<b>Summa avsättningar</b>		<b>441 520</b>	370 901	<b>199</b>	199
<b>Långfristiga skulder</b>					
Skulder till kreditinstitut	25	878 733	954 286	455 176	492 246
Skulder till koncernföretag	26	–	–	675 576	608 251
Övriga långfristiga skulder		6 421	6 422	6 421	6 422
<b>Summa långfristiga skulder</b>		<b>885 154</b>	960 708	<b>1 137 173</b>	1 106 919
<b>Kortfristiga skulder</b>					
Skulder till kreditinstitut	23	147 976	350 595	232 408	318 762
Förskott från kunder		417	490	417	490
Leverantörsskulder		30 439	58 045	8 534	7 690
Skulder till koncernföretag		–	–	–	63 227
Skatteskulder		–	435	–	–
Övriga skulder		8 328	12 274	469	2 105
Upplupna kostnader och förutbetalda intäkter	27	83 013	71 183	20 086	19 306
<b>Summa kortfristiga skulder</b>		<b>270 173</b>	493 022	<b>261 914</b>	411 580
<b>SUMMA SKULDER OCH EGET KAPITAL</b>		<b>3 632 126</b>	3 531 257	<b>1 925 132</b>	2 158 572
<b>Ställda säkerheter och ansvarsförbindelser</b>					
Ställda säkerheter	28	1 241 695	1 311 891	733 081	775 071
Ansvarsförbindelser	29	–	–	567 358	511 516

# Kassaflödesanalys

Belopp i kkr	Not	KONCERNEN		MODERBOLAGET	
		2008	2007	2008	2007
<b>Den löpande verksamheten</b>					
Resultat efter finansiella poster		<b>408 560</b>	200 973	<b>167 154</b>	8 954
Justeringar för poster som inte ingår i kassaflödet					
Avskrivningar	6, 7, 8, 9	<b>235 863</b>	203 246	<b>95 542</b>	105 774
Övriga ej likviditetspåverkande poster		<b>-22 110</b>	-61 194	<b>-18 232</b>	-11 038
		<b>622 313</b>	343 025	<b>244 464</b>	103 690
Betald skatt		<b>-481</b>	-3 017	<b>1 244</b>	-2 991
<b>Kassaflöde från den löpande verksamheten före förändring i rörelsekapital</b>					
		<b>621 832</b>	340 008	<b>245 708</b>	100 699
Förändringar i rörelsekapital					
Förändring i varulager		<b>13 383</b>	-5 367	-	-167
Förändring av fordringar		<b>-53 255</b>	264 408	<b>-19 591</b>	35 504
Förändring av skulder		<b>-32 214</b>	-14 053	<b>-63 313</b>	286 815
<b>Kassaflöde från den löpande verksamheten</b>					
		<b>549 746</b>	584 996	<b>162 804</b>	422 851
<b>Investeringsverksamheten</b>					
Förvärv av fartyg och nybyggnadskontrakt	6, 15	<b>-229 901</b>	-538 687	<b>-39 279</b>	-258 104
Förvärv av övriga materiella anläggningstillgångar	8, 9	<b>-38 753</b>	-13 413	<b>-9 969</b>	-7 108
Försäljning av fartyg		-	46 788	-	-
Försäljning av övriga anläggningstillgångar		<b>4 765</b>	-	<b>4 113</b>	-
Förändring av finansiella anläggningstillgångar		<b>-9 200</b>	-162	<b>-607</b>	-60 985
<b>Kassaflöde från investeringsverksamheten</b>					
		<b>-273 089</b>	-505 474	<b>-45 742</b>	-326 197
<b>Finansieringsverksamheten</b>					
Upptagna lån		-	397 996	-	285 534
Amortering av skuld		<b>-277 856</b>	-54 475	<b>-112 389</b>	-33 667
Förändringar av koncernmellanhavanden		-	-	<b>-32 497</b>	56 532
Utdelning till aktieägare		<b>-8 725</b>	-7 617	<b>-8 725</b>	-7 617
<b>Kassaflöde från finansieringsverksamheten</b>					
		<b>-286 581</b>	335 904	<b>-153 611</b>	300 782
Förändring av likvida medel		<b>-9 924</b>	415 426	<b>-36 549</b>	397 436
Likvida medel vid årets början		<b>734 235</b>	315 148	<b>660 077</b>	258 981
Kursdifferens i likvida medel		<b>23 320</b>	3 660	<b>5 683</b>	3 660
<b>Likvida medel vid årets slut</b>					
		<b>747 631</b>	734 234	<b>629 211</b>	660 077

# Bokslutskommentarer

## Allmänna redovisningsprinciper

Årsredovisningen har upprättats enligt årsredovisningslagen och Bokföringsnämndens allmänna råd. På områden där redovisningen dessutom följer Redovisningsrådets rekommendationer anges det under respektive rubrik nedan. Tillämpningen av redovisningsprinciperna och lämnade tilläggsupplysningar är oförändrade från föregående år.

## Värderingsprinciper

Tillgångar, avsättningar och skulder har värderats till anskaffningsvärden om inget annat anges nedan.

## Intäkter

Intäkter har tagits upp till det verkliga värde som erhållits eller det värde som kan beräknas erhållas och redovisas i den omfattning det är sannolikt att de ekonomiska fördelarna kommer att tillgodogöras bolaget.

## Fordringar och skulder i utländsk valuta

Moderbolagets och svenska koncernföretags fordringar och skulder i utländsk valuta har med följande undantag omräknats till balansdagens kurs. Långfristig del av lån som upptagits för finansiering av fartyg har redovisats till investeringskurs, eftersom investeringar i fartyg bedöms utgöra en effektiv valutasäkring. Kursvinster och kursförluster på rörelsens fordringar och skulder tillförs rörelseresultatet. Vinst och förluster på finansiella fordringar och skulder redovisas som finansiella poster.

## Koncernredovisning

Koncernredovisningen har upprättats enligt RR1:00 "Koncernredovisning". Koncernredovisningen omfattar moderbolaget och de företag i vilka Rederi AB Gotland direkt eller indirekt innehar mer än 50 procent av röstvärdet (koncernföretag).

Bokslutet har upprättats i enlighet med Redovisningsrådets rekommendation om koncernredovisning, varför bokslutsdispositioner och obeskattade reserver inte redovisas i koncernen. Dessa delas upp i eget kapital och uppskjuten skatteskuld.

Koncernredovisningen har upprättats enligt förvärvsmetoden, vilket innebär att det egna kapital som finns i koncernföretagen vid förvärvstillfället elimineras i sin helhet. Förfarandet innebär att endast resultat uppkomna efter förvärvstillfället ingår i koncernens egna kapital.

Internvinster inom koncernen elimineras i sin helhet.

## Omräkning av utländska dotterföretag

Redovisning av utländska dotterföretag har skett i enlighet med RR8 "Redovisning av effekter av ändrade valutakurser". Vid omräkning av utländska koncern- och intresseföretags redovisningar har den monetära metoden använts. Denna innebär att balansräkningarna omräknas till investeringskurs, förutom monetära poster som omräknas till balansdagens kurs. Resultaträkningarna omräknas till genomsnittskurs, förutom avskrivningar som omräknas till respektive tillgångs investeringskurs.

## Skatt inklusive uppskjuten skatt

Redovisning av skatter följer BFNAR 2001:1. Redovisade inkomstskatter innefattar skatt som skall betalas eller erhållas avseende aktuellt år, justeringar avseende tidigare års aktuella skatt, förändringar i uppskjuten skatt samt andel i intressebolags skatt.

Värdering av samtliga skatteskulder och fordringar sker till nominella belopp och görs enligt de skatteregler och skattesatser som är beslutade eller som är aviserade och med stor säkerhet kommer att fastställas. Uppskjuten skatt beräknas på alla temporära skillnader som uppkommer mellan redovisade och skattemässiga värden på tillgångar och skulder.

Uppskjutna skattefordringar redovisas för alla avdragsgilla temporära skillnader och outnyttjade underskottsavdrag, i den utsträckning det är sannolikt att framtida skattepliktiga vinster kommer att finnas tillgängliga och mot vilka de temporära skillnaderna eller outnyttjade underskottsavdragen kan komma att utnyttjas. De uppskjutna skattefordringarnas redovisade värden prövas varje balansdag.

## Fordringar

Fordringar upptas till det belopp som efter individuell prövning beräknas bli betalt.

## Varulager

Varulagret har redovisats enligt RR2:02 "Varulager". Varulagret värderas, med tillämpning av först-in först-ut-principen, till det lägsta av anskaffningsvärdet och det verkliga värdet på balansdagen.

## Anläggningstillgångar

Anläggningstillgångar har redovisats enligt RR12 "Materiella anläggningstillgångar" och RR15 "Immateriella anläggningstillgångar". Ränta på kapital som har lånats för att finansiera tillverkningen av en tillgång har inte räknats in i anskaffningsvärdet. Linjär avskrivningsmetod används för samtliga typer av anläggningstillgångar. För tillämpade avskrivningstider, se respektive not för anläggningstillgångarna.

## Leasingavtal

Leasingavtal har redovisats enligt RR6:99 "Leasingavtal". Samtliga leasingavtal har bedömts vara operationella leasingavtal.

## Kassaflödesanalys

Kassaflödesanalysen redovisas enligt RR7 "Redovisning av kassaflöden". Kassaflödesanalysen upprättas enligt indirekt metod. Det redovisade kassaflödet omfattar endast transaktioner som medför in- eller utbetalningar. Som likvida medel klassificeras banktillgodo-havanden samt kortfristiga finansiella placeringar.

# Noter till koncernens och moderbolagets bokslut

Belopp i kkr om inget annat anges

## Not 1 NETTOOMSÄTTNING PER RÖRELSEGREN

	KONCERNEN		MODERBOLAGET	
	2008	2007	2008	2007
Rederirörelse	1 720 641	1 390 812	291 493	226 488
Resebyrårörelse, inklusive Gotland Promotion	96 347	104 388	8 893	32 001
Övrigt	13 700	8 437	11 531	3 411
<b>Totalt</b>	<b>1 830 688</b>	<b>1 503 637</b>	<b>311 917</b>	<b>261 900</b>

## Not 2 TRANSAKTIONER MED NÄRSTÅENDE

### Andel av årets inköp och försäljning avseende koncernföretag

	MODERBOLAGET	
	2008	2007
Försäljning av interna tjänster	77 %	77 %
Köp av interna tjänster	6 %	14 %

## Not 3 ÖVRIGA EXTERNA KOSTNADER

### Till bolagets revisorer har utgått följande ersättning:

	KONCERNEN		MODERBOLAGET	
	2008	2007	2008	2007
<i>Ernst &amp; Young AB</i>				
Revision	692	1 082	345	674
Andra uppdrag	23	282	0	156
<b>Totalt</b>	<b>715</b>	<b>1 364</b>	<b>345</b>	<b>830</b>

## Not 4 PERSONALKOSTNADER SAMT ERSÄTTNING TILL STYRELSE OCH FÖRETAGSLEDNING

### Löner, andra ersättningar och sociala kostnader

	2008		2007	
	Löner och ersättningar	Sociala kostnader	Löner och ersättningar	Sociala kostnader
Moderbolaget	10 250	6 461	11 457	6 663
Varav pensionskostnader 1)		1 974		2 359
Koncernföretag	143 381	59 202	143 405	59 257
Varav pensionskostnader 2)		11 276		10 513
<b>Koncernen totalt</b>	<b>153 631</b>	<b>65 663</b>	<b>154 862</b>	<b>65 920</b>

1) Av moderbolagets pensionskostnader avser 1 272 kkr (1 244) gruppen styrelse och VD. Företaget har inga utestående pensionsförpliktelser gentemot dessa, varken i år eller föregående år.

2) Av koncernens pensionskostnader avser 1 272 kkr (1 518) gruppen styrelse och VD. Företaget har inga utestående pensionsförpliktelser gentemot dessa, varken i år eller föregående år.

### Löner och andra ersättningar fördelade mellan styrelse och VD samt övriga anställda

	2008		2007	
	Styrelse och VD	Övriga anställda	Styrelse och VD	Övriga anställda
Moderbolaget	5 189	5 061	3 866	7 591
Koncernföretag i Sverige	780	142 477	2 120	138 670
Koncernföretag i utlandet	124	–	511	2 104
<b>Koncernen totalt</b>	<b>6 093</b>	<b>147 538</b>	<b>6 497</b>	<b>148 365</b>

Till styrelseordföranden Jan-Eric Nilsson har utgått ett arvode på 2 327 kkr (1 593) inklusive bilförmån, pensionskostnaderna har uppgått till 542 kkr (535).

Till moderbolagets verkställande direktör Jan-Erik Rosengren har utgått lön och bilförmån med 1 682 kkr (1 497), pensionskostnaderna har uppgått till 730 kkr (709). Vid uppsägning från bolagets sida har verkställande direktören och styrelseordföranden 12 månaders uppsägningstid samt rätt till avgångsvederlag motsvarande 12 månadslöner.

Ersättning till VD och styrelseordförande bereds av ersättningsutskottet och fastställs av styrelsen.

## Noter till koncernens och moderbolagets bokslut

Till advokatbyråer där styrelseledamöter är delägare har utgått följande ersättningar:

- advokatfirman Bill Andréasson 116 kkr (583).
- advokatfirman Södermark (Peter J. Lindskog) 688 kkr (458).

Till gruppen övriga ledande befattningshavare som är 2 personer (3) har totalt utgått ersättning om 1 494 kkr (2 610).

Pensionsförmåner enligt allmän pensionsplan och uppsägning enligt lag och kollektivavtal.

Ersättning till övriga ledande befattningshavare fastställs av ersättningsutskottet.

Till Gotland Marine Sa., som kontrolleras av Eric D. Nilsson, har utgått ersättning för konsult- och mäklaruppdrag med 586 kkr (3 479).

Därutöver har styrelsen godkänt att kommission avseende rederiets nybyggnadskontrakt och charterkontrakt betalas från nybyggnadsvarv och mäklare till Gotland Marine Sa.

### Not 5 MEDELTAL ANSTÄLLDA, M.M.

Antal anställda	KONCERNEN		MODERBOLAGET	
	2008	2007	2008	2007
<i>Medeltal anställda i Sverige</i>				
Kvinnor	<b>180</b>	176	<b>10</b>	10
Män	<b>205</b>	206	<b>8</b>	7
<i>Medeltal anställda utomlands</i>				
Kvinnor	–	2	–	–
Män	–	18	–	3
<b>Totalt</b>	<b>385</b>	402	<b>18</b>	20

Styrelseledamöter och ledande befattningshavare	KONCERNEN		MODERBOLAGET	
	2008	2007	2008	2007
<i>Styrelseledamöter</i>				
Kvinnor	<b>1</b>	2	<b>1</b>	1
Män	<b>13</b>	21	<b>9</b>	9
<i>Verkställande direktör och andra ledande befattningshavare</i>				
Kvinnor	<b>1</b>	1	<b>1</b>	1
Män	<b>2</b>	3	<b>2</b>	2

### Sjukfrånvaro

Sjukfrånvaro redovisas i procent av de anställdas ordinarie arbetstid.

Ytterligare uppdelning har ej gjorts till följd av att uppgifterna kan hänföras till enskild individ.

	MODERBOLAGET	
	2008	2007
Total sjukfrånvaro	<b>0,40 %</b>	1,62 %
Sjukfrånvaro kvinnor	<b>0,35 %</b>	2,37 %
Sjukfrånvaro män	<b>0,45 %</b>	0,63 %

### Not 6 FARTYG

Avskrivningar enligt plan beräknas på produkttankfartyg och konventionella färjor efter en nyttjandeperiod om 20 år räknat från nybyggnadsåret.

Vid anskaffning av fartyg som är äldre än 20 år sker avskrivning efter nyttjandeperiod räknat från förvärvstidpunkten. Från avskrivningsprincipen avviker snabbfärjorna M/S Visby, M/S Gotland, HSC Gotlandia och HSC Gotlandia II där avskrivningstiden är 10 år.

	KONCERNEN		MODERBOLAGET	
	2008-12-31	2007-12-31	2008-12-31	2007-12-31
<b>Akkumulerade anskaffningsvärden</b>				
Vid årets början	<b>3 388 013</b>	2 851 831	<b>1 335 109</b>	1 335 109
Årets nyanskaffningar	<b>8 352</b>	280 583	–	–
Omklassificering	<b>633 025</b>	268 226	<b>450 754</b>	268 226
Årets avyttringar	–	-12 627	<b>-450 754</b>	-268 226
<b>Summa ackumulerade anskaffningsvärden</b>	<b>4 029 390</b>	3 388 013	<b>1 335 109</b>	1 335 109
<b>Akkumulerade avskrivningar enligt plan</b>				
Vid årets början	<b>-1 224 202</b>	-1 037 173	<b>-897 289</b>	-803 187
Årets avyttringar	–	12 627	–	10 059
Årets avskrivningar enligt plan	<b>-230 931</b>	-199 656	<b>-93 908</b>	-104 161
<b>Summa ackumulerade avskrivningar enligt plan</b>	<b>-1 455 133</b>	-1 224 202	<b>-991 197</b>	-897 289
<b>Planmässigt restvärde vid årets slut</b>	<b>2 574 257</b>	2 163 811	<b>343 912</b>	437 820

#### Koncernen

Av den totala balansposten på 2 574 257 kkr (2 163 811) är 496 597 kkr (526 551) hänförlig till operationella leasingavtal.

#### Moderbolaget

Av den totala balansposten på 343 912 kkr (437 820) är 343 912 kkr (431 934) hänförlig till operationella leasingavtal.

## Noter till koncernens och moderbolagets bokslut

### Not 7 BYGGNADER OCH MARK

På byggnader beräknas avskrivningar enligt plan individuellt per byggnad inom ramen för skattemässiga avskrivningar.

	KONCERNEN		MODERBOLAGET	
	2008-12-31	2007-12-31	2008-12-31	2007-12-31
<b>Akkumulerade anskaffningsvärden</b>				
Vid årets början	<b>86 305</b>	74 680	<b>46 587</b>	40 487
Årets anskaffningar	<b>8 756</b>	11 625	<b>8 756</b>	6 100
Årets avyttringar	<b>-3 056</b>	-	<b>-3 056</b>	-
<b>Summa ackumulerade anskaffningsvärden</b>	<b>92 005</b>	86 305	<b>52 287</b>	46 587
<b>Akkumulerade avskrivningar enligt plan</b>				
Vid årets början	<b>-24 054</b>	-22 132	<b>-17 441</b>	-16 399
Årets avyttringar	<b>810</b>	-	<b>810</b>	-
Årets avskrivningar enligt plan	<b>-2 040</b>	-1 922	<b>-1 160</b>	-1 042
<b>Summa ackumulerade avskrivningar enligt plan</b>	<b>-25 284</b>	-24 054	<b>-17 791</b>	-17 441
<b>Akkumulerade uppskrivningar</b>				
Vid årets början	<b>212</b>	219	<b>212</b>	219
Årets avskrivningar enligt plan	<b>-4</b>	-7	<b>-4</b>	-7
<b>Summa ackumulerade uppskrivningar</b>	<b>208</b>	212	<b>208</b>	212
<b>Planmässigt restvärde vid årets slut</b>	<b>66 929</b>	62 463	<b>34 704</b>	29 358
Taxeringsvärde, byggnader	<b>53 719</b>	53 382	<b>36 340</b>	36 003
Taxeringsvärde, mark	<b>16 094</b>	15 297	<b>11 639</b>	10 842

### Not 8 INVENTARIER

Avskrivningar enligt plan på inventarier, verktyg och installationer beräknas med årliga avskrivningar på 20 % av anskaffningsvärdet.

	KONCERNEN		MODERBOLAGET	
	2008-12-31	2007-12-31	2008-12-31	2007-12-31
<b>Akkumulerade anskaffningsvärden</b>				
Vid årets början	<b>30 198</b>	29 435	<b>7 767</b>	7 524
Årets nyanskaffningar	<b>6 246</b>	1 923	<b>1 213</b>	1 008
Årets avyttringar	<b>-5 352</b>	-1 160	<b>-1 057</b>	-765
<b>Summa ackumulerade anskaffningsvärden</b>	<b>31 092</b>	30 198	<b>7 923</b>	7 767
<b>Akkumulerade avskrivningar enligt plan</b>				
Vid årets början	<b>-24 718</b>	-23 394	<b>-5 825</b>	-5 924
Årets avyttringar	<b>4 779</b>	1 022	<b>761</b>	663
Årets avskrivningar enligt plan	<b>-2 946</b>	-2 346	<b>-528</b>	-564
<b>Summa ackumulerade avskrivningar enligt plan</b>	<b>-22 885</b>	-24 718	<b>-5 592</b>	-5 825
<b>Planmässigt restvärde vid årets slut</b>	<b>8 207</b>	5 480	<b>2 331</b>	1 942

### Not 9 RESULTAT FRÅN ANDELAR I KONCERNFÖRETAG

	KONCERNEN		MODERBOLAGET	
	2008	2007	2008	2007
Utdelning	-	51	<b>465</b>	34
Återföring av nedskrivning	-	-	-	3 353
<b>Totalt</b>	-	51	<b>465</b>	3 387

### Not 10 RESULTAT FRÅN VÄRDEPAPPER OCH FORDRINGAR SOM ÄR ANLÄGGNINGSTILLGÅNGAR

	KONCERNEN		MODERBOLAGET	
	2008	2007	2008	2007
Utdelning	<b>370</b>	1 394	<b>84</b>	-
Realisationsresultat vid avyttring	<b>-93</b>	-	<b>-93</b>	-
<b>Totalt</b>	<b>277</b>	1 394	<b>-9</b>	-

## Noter till koncernens och moderbolagets bokslut

### Not 11 RÄNTEINTÄKTER OCH LIKANDE RESULTATPOSTER

	KONCERNEN		MODERBOLAGET	
	2008	2007	2008	2007
Ränteintäkter övriga	28 534	38 173	40 944	25 000
Valutakursdifferenser	31 708	-12 538	12 838	-10 774
<b>Totalt</b>	<b>60 242</b>	<b>25 635</b>	<b>53 782</b>	<b>14 226</b>

### Not 12 RÄNTEKOSTNADER OCH LIKANDE RESULTATPOSTER

	KONCERNEN		MODERBOLAGET	
	2008	2007	2008	2007
Räntekostnader övriga	-49 085	-54 616	-46 595	-28 315
Valutakursdifferenser	13 589	4 619	11 036	4 298
<b>Totalt</b>	<b>-35 496</b>	<b>-49 997</b>	<b>-35 559</b>	<b>-24 017</b>

### Not 13 ÅRETS SKATT

	KONCERNEN		MODERBOLAGET	
	2008-12-31	2007-12-31	2008-12-31	2007-12-31
Aktuell skatt för året	-613	19	-	-
Skatt hänförlig till koncernbidrag	-	-	-78 699	8 464
Uppskjuten skatt hänförlig till underskottsavdrag	9 866	-20 920	8 466	-20 920
Uppskjuten skatt hänförlig till temporära skillnader på tillgångar	-62 609	42 533	1 128	-
Uppskjuten skatt övrigt	-39 947	-9 162	-	-
Uppskjuten skatt hänförlig till förändrad skattesats	22 535	-	-985	-
<b>Totalt</b>	<b>-70 768</b>	<b>12 470</b>	<b>-70 090</b>	<b>-12 456</b>

Gällande skattesats i koncernen och moderbolaget är 28 % för 2008. Från och med 1 januari 2009 uppgår skattesatsen till 26,3 %. Utgående uppskjuten skatt har omvärderats från 28 % till 26,3 %.

### Not 14 MINORITETENS ANDEL AV ÅRETS SKATT

Denna post består av delposterna återbetalda aktieägartillskott till minoriteten om 415 kkr (-) samt minoritetsandel av årets resultat om 66 kkr (489).

### Not 15 NYBYGGNADSKONTRAKT FARTYG & HOTELL

	KONCERNEN		MODERBOLAGET	
	2008-12-31	2007-12-31	2008-12-31	2007-12-31
Vid årets början	457 666	467 788	457 666	467 788
Årets betalningar på nybyggnadskontrakt	244 908	258 104	39 279	258 104
Omklassificering av färdigställt fartyg	-633 025	-268 226	-450 754	-268 226
<b>Bokfört värde vid årets slut</b>	<b>69 549</b>	<b>457 666</b>	<b>46 191</b>	<b>457 666</b>

### Not 16 ANDELAR I KONCERNFÖRETAG

	MODERBOLAGET	
	2008-12-31	2007-12-31
Ingående anskaffningsvärde	17 401	13 982
Årets anskaffningar	200	200
Årets avyttringar	-	-134
Återföring av värdereglering	-	3 353
<b>Bokfört värde vid årets slut</b>	<b>17 601</b>	<b>17 401</b>

**Noter till koncernens och moderbolagets bokslut**

**Specifikation av koncernens innehav av aktier och andelar i koncernföretag**

				<b>Bokfört värde</b>	<b>Kapital &amp; röstandel %</b>
<b>Svenska koncernföretag</b>	<b>Org.nr.</b>	<b>Säte</b>	<b>Antal</b>		
Destination Gotland AB	556038-2342	Gotland	5 000	<b>5 389</b>	100
Fastighets AB Kopparsvik	556141-1009	Gotland	500	<b>2 507</b>	100
Gotlandsbolaget AB	556643-7850	Gotland	1 000	<b>100</b>	100
Rederi AB Torsburgen	556570-5869	Gotland	1 000	<b>100</b>	100
Rederi AB Gute	556021-0741	Gotland	10 000	<b>1 231</b>	100
Rederi AB Ljugarn	556669-5903	Gotland	1 000	<b>100</b>	100
Rederi AB Vändburg	556496-2222	Gotland	1 000	<b>550</b>	100
Rederi AB Klintehamn	556683-3686	Gotland	1 000	<b>100</b>	100
Rederi AB Kappelshamn	556052-7169	Gotland	250	<b>1 544</b>	100
Rederi AB Lickershamn	556740-0493	Gotland	1 000	<b>100</b>	100
Rederi AB Ronehamn	556740-1616	Gotland	1 000	<b>100</b>	100
Gamla Wisby Bryggeri AB	556035-4341	Gotland	4 320	<b>3 500</b>	100
Gotland Promotion AB	556496-2214	Gotland	550	<b>1 605</b>	55
Rederi AB Herrvik	556762-3342	Gotland	1 000	<b>100</b>	100
Rederi AB Katthammarsvik	556762-3250	Gotland	1 000	<b>100</b>	100
Vilande bolag				<b>132</b>	
				<b>17 258</b>	
<b>Utländska koncernföretag</b>					
Gotland Shipping AG*		Schweiz	–	–	100
Gotland Shipping (Bahamas) Ltd*		Bahamas	–	–	100
AM Shipping Ltd*		Bahamas	–	–	100
HM Shipping Ltd*		Bahamas	–	–	100
CM Shipping Ltd*		Bahamas	–	–	100
SM Shipping Ltd*		Bahamas	–	–	100
MM Shipping Ltd*		Bahamas	–	–	100
GM Shipping Ltd*		Bahamas	–	–	100
Vilande bolag			–	<b>343</b>	100
				<b>343</b>	
<b>Bokfört värde vid årets slut</b>				<b>17 601</b>	

\* Bolaget är dotterdotterbolag till Rederi AB Gotland.

**Not 17 FORDRINGAR HOS KONCERNFÖRETAG**

	<b>MODERBOLAGET</b>	
	<b>2008-12-31</b>	<b>2007-12-31</b>
Vid årets början	<b>523 513</b>	399 263
Tillkommande fordringar	<b>433 942</b>	210 307
Reglerade fordringar	<b>-164 431</b>	-86 057
<b>Bokfört värde vid årets slut</b>	<b>793 024</b>	523 513

**Not 18 ANDRA LÅNGFRISTIGA VÄRDEPAPPERSINNEHAV**

	<b>KONCERNEN</b>		<b>MODERBOLAGET</b>	
	<b>2008-12-31</b>	<b>2007-12-31</b>	<b>2008-12-31</b>	<b>2007-12-31</b>
Vid årets början	<b>1 371</b>	1 371	<b>613</b>	613
Årets nyanskaffningar	<b>200</b>	–	–	–
Årets avyttringar	<b>-111</b>	–	<b>-111</b>	–
<b>Bokfört värde vid årets slut</b>	<b>1 460</b>	1 371	<b>502</b>	613

**Specifikation övriga långfristiga värdepappersinnehav**

	<b>Org.nr.</b>	<b>Säte</b>	<b>Antal</b>	<b>Bokfört värde</b>	<b>Kapital &amp; röstandel %</b>
AB Gotlands Stuveri	556019-6429	Gotland	1 632	<b>297</b>	31
Övriga aktier och andelar				<b>205</b>	
<b>Total moderbolaget</b>				<b>502</b>	
D/S Torm		Danmark	20 000	<b>717</b>	
Övriga aktier och andelar				<b>41</b>	
<b>Total koncernen</b>				<b>1 260</b>	



## Noter till koncernens och moderbolagets bokslut

### Not 19 ANDRA LÅNGFRISTIGA FORDRINGAR

	KONCERNEN		MODERBOLAGET	
	2008-12-31	2007-12-31	2008-12-31	2007-12-31
Vid årets början	578	416	378	402
Tillkommande fordringar	9 100	200	500	–
Reglerade fordringar	-10	-38	-2	-24
<b>Bokfört värde vid årets slut</b>	<b>9 668</b>	<b>578</b>	<b>876</b>	<b>378</b>

### Not 20 UPPSKJUTEN SKATTEFORDRAN

	KONCERNEN		MODERBOLAGET	
	2008-12-31	2007-12-31	2008-12-31	2007-12-31
Vid årets början	–	–	16 235	37 155
Tillkommande fordringar	–	–	8 609	–
Reglerade fordringar	–	–	–	-20 920
<b>Bokfört värde vid årets slut</b>	<b>–</b>	<b>–</b>	<b>24 844</b>	<b>16 235</b>

### Not 21 FÖRUTBETALDA KOSTNADER OCH UPPLUPNA INTÄKTER

	KONCERNEN		MODERBOLAGET	
	2008-12-31	2007-12-31	2008-12-31	2007-12-31
Förutbetalda resekostnader	142	79	79	79
Förutbetalda försäkringspremier	–	1 100	–	–
Övriga förutbetalda kostnader	7 705	5 303	603	355
Upplupna intäkter	2 096	4 207	1 849	–
<b>Bokfört värde vid årets slut</b>	<b>9 943</b>	<b>10 689</b>	<b>2 531</b>	<b>434</b>

### Not 22 KORTFRISTIGA PLACERINGAR

	KONCERNEN		MODERBOLAGET	
	2008-12-31	2007-12-31	2008-12-31	2007-12-31
Kortfristiga placeringar i SEK	410 000	375 000	410 000	375 000
Kortfristiga placeringar i EUR	185 904	113 459	185 904	113 459
Kortfristiga placeringar i USD	23 257	154 296	23 257	154 296
<b>Bokfört värde vid årets slut</b>	<b>619 161</b>	<b>642 755</b>	<b>619 161</b>	<b>642 755</b>

### Not 23 CHECKRÄKNINGSKREDIT

Beviljad checkräkningskredit uppgår till 5 000 kkr, varav 0 kkr är utnyttjade.

### Not 24 EGET KAPITAL

#### Aktiekapital

	Antal	Kvotvärde kr
<b>Aktieslag</b>		
A (kvotvärde 1)	1 818 419	1 818 419
B (kvotvärde 1)	951 337	951 337
<b>Summa</b>	<b>2 769 756</b>	<b>2 769 756</b>

#### Förändring av Eget kapital

Det egna kapitalet för koncernen respektive moderbolaget har förändrats jämfört med föregående år enligt nedan.

KONCERNEN	Aktie- kapital	Bundna reserver	Fria reserver	Årets resultat	Summa
Ingående eget kapital	2 770	1 135 639	354 411	212 954	1 705 774
Omföring av årets resultat			212 954	-212 954	–
Utdelning			-8 725		-8 725
Förskjutningar mellan bundet och fritt eget kapital		144 560	-144 560		–
Årets resultat				337 311	337 311
<b>Bokfört värde vid årets slut</b>	<b>2 770</b>	<b>1 280 199</b>	<b>414 080</b>	<b>337 311</b>	<b>2 034 360</b>

## Noter till koncernens och moderbolagets bokslut

MODERBOLAGET	Aktie- kapital	Bundna reserver	Fria reserver	Årets resultat	Summa
Ingående eget kapital	2 770	2 480	183 166	33 998	222 414
Omföring av årets resultat			33 998	-33 998	-
Utdelning			-8 725		-8 725
Årets koncernbidrag			-281 066		-281 066
Skatteeffekter på årets koncernbidrag			78 699		78 699
Årets resultat				170 373	170 373
<b>Bokfört värde vid årets slut</b>	<b>2 770</b>	<b>2 480</b>	<b>6 072</b>	<b>170 373</b>	<b>181 695</b>

### Not 25 SKULDER TILL KREDITINSTITUT

	KONCERNEN		MODERBOLAGET	
	2008-12-31	2007-12-31	2008-12-31	2007-12-31
Förfallotidpunkt 1-5 år från balansdagen	<b>284 134</b>	296 204	<b>130 176</b>	142 246
Förfallotidpunkt efter 5 år från balansdagen	<b>594 599</b>	658 082	<b>325 000</b>	350 000
<b>Bokfört värde vid årets slut</b>	<b>878 733</b>	954 286	<b>455 176</b>	492 246

Av skulden till kreditinstitut i koncernen är 456 001 (495 677) i USD, 450 000 (475 000) i SEK och resterande i EUR.

Av skulden till kreditinstitut i moderbolaget är 40 099 (50 475) i USD och resterande i SEK.

### Not 26 SKULDER TILL KONCERNFÖRETAG

	MODERBOLAGET	
	2008-12-31	2007-12-31
Vid årets början	<b>608 251</b>	544 931
Tillkommande skulder	<b>75 313</b>	77 863
Reglerade skulder	<b>-7 988</b>	-14 543
<b>Bokfört värde vid årets slut</b>	<b>675 576</b>	608 251

Skulderna förfaller till betalning vid anfordran.

### Not 27 UPPLUPNA KOSTNADER OCH FÖRUTBETALDA INTÄKTER

	KONCERNEN		MODERBOLAGET	
	2008-12-31	2007-12-31	2008-12-31	2007-12-31
Upplupna personalkostnader	<b>33 036</b>	31 106	<b>4 066</b>	4 417
Upplupna räntor	<b>6 363</b>	11 168	<b>2 859</b>	7 444
Förutbetalda intäkter	<b>12 545</b>	11 301	<b>8 001</b>	4 412
Övriga upplupna kostnader	<b>31 069</b>	17 659	<b>5 160</b>	3 034
<b>Bokfört värde vid årets slut</b>	<b>83 013</b>	71 234	<b>20 086</b>	19 307

### Not 28 STÄLLDA SÄKERHETER TILL KREDITINSTITUT

	KONCERNEN		MODERBOLAGET	
	2008-12-31	2007-12-31	2008-12-31	2007-12-31
Fastighetsinteckningar	<b>7 860</b>	7 860	<b>7 860</b>	7 860
Skeppsinteckningar	<b>1 125 566</b>	1 157 237	<b>621 952</b>	630 417
Företagsinteckningar	<b>6 825</b>	11 825	<b>1 825</b>	1 825
Bankräkningar	<b>6 444</b>	6 389	<b>6 444</b>	6 389
Kortfristiga placeringar	<b>95 000</b>	128 580	<b>95 000</b>	128 580
<b>Totalt</b>	<b>1 241 695</b>	1 311 891	<b>733 081</b>	775 071

### Not 29 ANSVARFÖRBINDELSER

	KONCERNEN		MODERBOLAGET	
	2008-12-31	2007-12-31	2008-12-31	2007-12-31
Borgensförbindelse till förmån för dotterföretag	-	-	<b>567 358</b>	511 516

Jan-Eric Nilsson  
Ordförande

Ann-Marie Åström  
Vice Ordförande

Bill Andréasson

Christer Bergquist

Björn Jernbom

Peter J. Lindskog

Björn Nilsson

Peter Skoglund

Björn Wolrath

Jonas Åman

Jan-Erik Rosengren  
Verkställande direktör

## Revisionsberättelse

### Till årsstämman i Rederi AB Gotland (publ.) Org.nr 556000-8020

Vi har granskat årsredovisningen, koncernredovisningen och bokföringen samt styrelsens och verkställande direktörens förvaltning i Rederi AB Gotland (publ) för år 2008. Bolagets årsredovisning och koncernredovisning ingår i den tryckta versionen av detta dokument på sidorna 12-27. Det är styrelsen och verkställande direktören som har ansvaret för räkenskapshandlingarna och förvaltningen och för att årsredovisningslagen tillämpas vid upprättandet av årsredovisningen och koncernredovisningen. Vårt ansvar är att uttala oss om årsredovisningen, koncernredovisningen och förvaltningen på grundval av vår revision.

Revisionen har utförts i enlighet med god revisionsred i Sverige. Det innebär att vi planerat och genomfört revisionen för att med hög men inte absolut säkerhet försäkra oss om att årsredovisningen och koncernredovisningen inte innehåller väsentliga felaktigheter. En revision innefattar att granska ett urval av underlagen för belopp och annan information i räkenskapshandlingarna. I en revision ingår också att pröva redovisningsprinciperna och styrelsens och verkställande direktörens tillämpning av dem samt att bedöma de betydelsefulla uppskattningar som styrelsen och verkställande direktören gjort när de upprättat årsredovisningen och koncernredovis-

ningen samt att utvärdera den samlade informationen i årsredovisningen och koncernredovisningen. Som underlag för vårt uttalande om ansvarsfrihet har vi granskat väsentliga beslut, åtgärder och förhållanden i bolaget för att kunna bedöma om någon styrelseledamot eller verkställande direktören är ersättningsskyldig mot bolaget. Vi har även granskat om någon styrelseledamot eller verkställande direktören på annat sätt har handlat i strid med aktiebolagslagen, årsredovisningslagen eller bolagsordningen. Vi anser att vår revision ger oss rimlig grund för våra uttalanden nedan.

Årsredovisningen och koncernredovisningen har upprättats i enlighet med årsredovisningslagen och ger en rättvisande bild av bolagets och koncernens resultat och ställning i enlighet med god redovisningsred i Sverige. Förvaltningsberättelsen är förenlig med årsredovisningens och koncernredovisningens övriga delar.

Vi tillstyrker att årsstämman fastställer resultaträkningen och balansräkningen för moderbolaget och för koncernen, disponerar vinsten i moderbolaget enligt förslaget i förvaltningsberättelsen och beviljar styrelsens ledamöter och verkställande direktören ansvarsfrihet för räkenskapsåret.

Stockholm den 26 mars 2009  
Ernst & Young AB

Camilla Ral Ingvarson  
Auktoriserad revisor

# Fartyg och befraktare



## M/S GOTLAND OCH M/S VISBY

Befraktare Destination Gotland AB.

Sysselsatt Visby–Nynäshamn/Oskarshamn.

<b>Byggd</b>	2003 vid Guangzhou Shipyard International Co Ltd (GSI), Kina
<b>L.ö.a.</b>	196 m
<b>Bredd</b>	25,67 m
<b>Djupgående</b>	6,41 m
<b>Bruttodräktighet</b>	29 746
<b>Nettodräktighet</b>	9 505
<b>Dödsvikt</b>	5 258 ton
<b>Fart</b>	28 knop
<b>Fartygstyp</b>	Ro-Pax färja
<b>Passagerarkapacitet</b>	1 500
<b>Sittplatser</b>	1 524
<b>Antal hytter</b>	112 hytter, 300 bäddar
<b>Lastkapacitet</b>	500 personbilar eller 1 800 lastmeter
<b>Klass</b>	LR, +100A1, IWS, LI, Ice Class 1 A, +LMC, UMS, NAV, IBS



## HSC GOTLANDIA

Befraktare Destination Gotland AB.

Sysselsatt Visby–Nynäshamn/Oskarshamn/Grankullavik.

<b>Byggd</b>	1999 vid Alstom Leroux Naval, Lorient, Frankrike
<b>L.ö.a.</b>	112,50 m
<b>Bredd</b>	16,10 m
<b>Mallat djup till däck 3</b>	5,40 m
<b>Bruttodräktighet</b>	5 632
<b>Nettodräktighet</b>	1 689
<b>Dödsvikt</b>	450 ton
<b>Fart</b>	32 knop
<b>Fartygstyp</b>	Snabbgående enskrovsfärja, HSC B
<b>Passagerarkapacitet</b>	700
<b>Sittplatser</b>	700
<b>Lastkapacitet</b>	140 personbilar
<b>Klass</b>	LR, +100A1, SSC Passenger (B), Mono, HSC, LDC, G3, IBS NAV, +LMC, UMS, Ice Strengthened



## HSC GOTLANDIA II

Befraktare Destination Gotland AB.

Sysselsatt Visby–Nynäshamn/Oskarshamn.

<b>Byggd</b>	2006 Fincantieri, Riva Trigoso/Genua, Italien
<b>L.ö.a.</b>	122 m
<b>Bredd</b>	16,65 m
<b>Djupgående</b>	3,3 m
<b>Dödsvikt</b>	580 ton
<b>Fart</b>	32 knop
<b>Fartygstyp</b>	Snabbgående enskrovsfärja, HSC B
<b>Passagerarkapacitet</b>	780
<b>Sittplatser</b>	780
<b>Lastkapacitet</b>	160 personbilar
<b>Klass</b>	LR, +100A1, SSC Passenger (B), Mono, HSC, LDC, G3, IBS NAV, +LMC, UMS, Ice Strengthened



## M/S ROSTOCK (ex. Thjelvar)

Befraktare Scandlines Deutschland GmbH till september 2010.

<b>Byggd</b>	1981 OY Wärtsilä AB, Helsingfors, Finland. Ombyggd 1997
<b>L.ö.a.</b>	140,80 m
<b>Bredd</b>	22,70 m
<b>Djupgående</b>	5,25 m/4,95 m
<b>Bruttodräktighet</b>	17 046
<b>Nettodräktighet</b>	7 729
<b>Dödsvikt</b>	Som "one compartment vessel" 3 347 Som "two compartment vessel" 2 501
<b>Fart</b>	19 knop
<b>Fartygstyp</b>	Ro-Pax färja
<b>Passagerarkapacitet</b>	1 536
<b>Sittplatser</b>	1 330
<b>Antal hytter</b>	79 hytter, 316 bäddar
<b>Lastkapacitet</b>	450 personbilar eller 1 150 lastmeter
<b>Klass</b>	DNV, +1A1, Car Ferry A, MCDK, EO, Ice-1A

# Fartyg och befraktare



## M/S GUTE

Befraktare Baltic Scandinavian Lines.

<b>Byggd</b>	1979 på Falkenbergs varv, Falkenberg.
<b>L.ö.a.</b>	138,70 m
<b>Bredd</b>	16,90 m
<b>Djupgående</b>	4,32 m/3,42 m
<b>Bruttodräktighet</b>	7 616
<b>Nettodräktighet</b>	2 285
<b>Dödsvikt</b>	Som "two compartment vessel" 1 896 ton Som "one compartment vessel" 2 288 ton
<b>Fart</b>	15 knop
<b>Fartygstyp</b>	Ro-Pax färja
<b>Passagerarkapacitet</b>	Som "two compartment vessel" 86 Som "one compartment vessel" 66
<b>Sittplatser</b>	48
<b>Antal hytter</b>	19 hytter, 64 bäddar
<b>Lastkapacitet</b>	895 lastmeter
<b>Klass</b>	LR, +100A1, +LMC, UMS, Ice class 1A



## M/S SIGYN

Ägs av Svensk Kärnbränslehantering AB, SKB. Rederi AB Gotland ansvarar sedan 1984 för management av M/S Sigyn. Fartyget transporterar använt kärnbränsle och driftavfall från kärnkraftverk.

<b>Byggd</b>	1982 i Le Havre, Frankrike
<b>L.ö.a.</b>	90,33 m
<b>Bredd</b>	18,04 m
<b>Djupgående</b>	4,00 m
<b>Bruttodräktighet</b>	4 166
<b>Nettodräktighet</b>	1 249
<b>Dödsvikt</b>	2 044 ton
<b>Fart</b>	12,5 knop
<b>Fartygstyp</b>	Ro-Ro fartyg
<b>Klass</b>	LR, +100A1, +LMC, UMS, Ice class 1B

Specialbyggd för transport av behållare innehållande radioaktivt avfall. Lämplig för tunga laster. Uppfyller SOLAS/IAEA konventioner för säkra transporter av radioaktivt avfall.



## M/T TORM ANN-MARIE

Drifts- och underhållsansvar ligger hos A/S Dampskibsselskabet Torm, Köpenhamn.

<b>Byggd</b>	1997 i Sydkorea
<b>L.ö.a.</b>	244 m
<b>Bredd</b>	42 m
<b>Djupgående</b>	14 m
<b>Bruttodräktighet</b>	57 031
<b>Nettodräktighet</b>	29 612
<b>Dödsvikt</b>	99 900 ton
<b>Fart</b>	14 knop
<b>Fartygstyp</b>	Produkttanker
<b>Kapacitet</b>	115 537 m <sup>3</sup>
<b>Huvudmaskineri</b>	MAN-B&W 6 S 60 MC
<b>Klass</b>	DNV, +1A1, Tanker for Oil, ESP, EO, LCS-SI, CSA-1



## M/T TORM ANNA

Drift- och underhållsansvar ligger hos A/S Dampskibsselskabet Torm, Köpenhamn.

<b>Byggd</b>	2004 i Sydkorea
<b>L.ö.a.</b>	221 m
<b>Bredd</b>	32 m
<b>Djupgående</b>	14 m
<b>Bruttodräktighet</b>	42 432
<b>Nettodräktighet</b>	21 827
<b>Dödsvikt</b>	75 000 ton
<b>Fart</b>	16 knop
<b>Fartygstyp</b>	Produkttanker
<b>Kapacitet</b>	82 053 m <sup>3</sup>
<b>Huvudmaskineri</b>	Hyundai B&W 6560 MC-C
<b>Klass</b>	LR, +100A, Double Hull oil tanker, 1, ESP, IWS, LI, +LMC, UMS, IGS

# Fartyg och befraktare



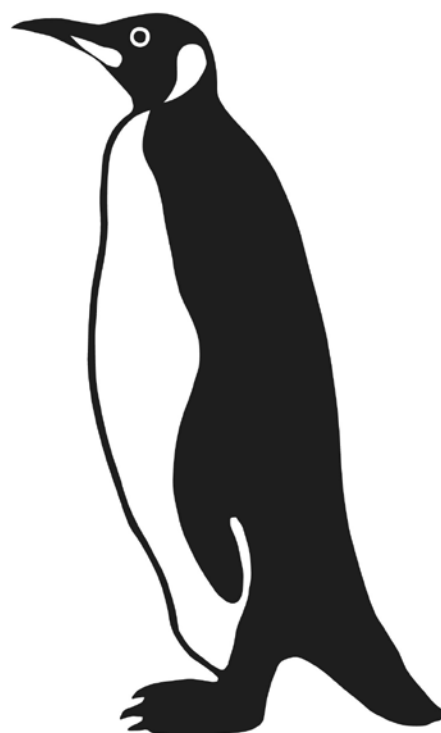
## Gotland Class Super Ice

**Systemfartygen M/T GOTLAND CAROLINA, M/T GOTLAND SOFIA, M/T GOTLAND ALIYA OCH M/T GOTLAND MARIEANN**

Produkttankfartygen är byggda vid Guangzhou Shipyard International i Guangzhou, Kina och levererades 2006-2008. Fartygen är byggda till Isklass 1A Super och kallas också "Gotland Class". Fartygen är optimerade för manövrering vid svåra isförhållanden samtidigt som de effektivt kan opereras i isfria vatten.

Drift- och underhållsansvar för M/T Gotland Sofia, M/T Gotland Carolina och M/T Gotland Aliya ligger hos A/S Dampskibsselskabet Torm. Wisby Shipmanagement AB ansvarar för management av M/T Gotland Marieann och från 2009 även för M/T Gotland Carolina, M/T Gotland Sofia och M/T Gotland Aliya. Fartygen befraktas i ett poolsamarbete med A/S Dampskibsselskabet Torm.

<b>Byggda</b>	2006/2007/2008 vid Guangzhou Shipyard International Co Ltd (GSI)
<b>L.ö.a.</b>	183 m
<b>Bredd</b>	32 m
<b>Djupgående</b>	12 m
<b>Bruttodräktighet</b>	29 283
<b>Nettodräktighet</b>	15 939
<b>Dödvikt</b>	53 000 ton
<b>Fart</b>	15 knop
<b>Fartygstyp</b>	GSI Gotland Class – Produkttanker för kemikalier enligt IMO II
<b>Kapacitet</b>	55 000 m <sup>3</sup>
<b>Huvudmaskineri</b>	Wärtsilä 7RT-flex 50
<b>Klass</b>	DNV +1A1, Tanker for Oil ESP, Tanker for Chemical IMO II, EO, UCS-2, T-MON, ICE-1A SUPER, NAUTICUS (Newbuilding), SPM, CCO



# Fartyg och befraktare



## M/T WISBY VERITY

Drift- och underhållsansvar ligger hos Wisby Tankers AB.  
Ägarandel 50 %.

<b>Byggd</b>	2004 i Tyskland
<b>L.ö.a.</b>	116,35 m
<b>Bredd</b>	15,11 m
<b>Djupgående</b>	6,75 m
<b>Bruttodräktighet</b>	4 107
<b>Nettodräktighet</b>	2 141
<b>Dödsvikt</b>	7 479 ton
<b>Fart</b>	14 knop
<b>Fartygstyp</b>	Produkttanker
<b>Kapacitet</b>	8 046 m <sup>3</sup>
<b>Huvudmaskineri</b>	MAK M32C
<b>Klass</b>	BV OIL TANKER, FIN/SWE ICE 1A



## M/T TOSCA

Befraktare Anglo-Atlantic-Steamship-gruppen.  
Ägarandel 50 %.

<b>Byggd</b>	2004 i Kroatien
<b>L.ö.a.</b>	182,90 m
<b>Bredd</b>	32 m
<b>Djupgående</b>	12 m
<b>Bruttodräktighet</b>	26 914
<b>Nettodräktighet</b>	14 288
<b>Dödsvikt</b>	46 764 ton
<b>Fart</b>	14 knop
<b>Fartygstyp</b>	Produkttanker för kemikalier enligt IMO II
<b>Kapacitet</b>	52 000 m <sup>3</sup>
<b>Huvudmaskineri</b>	MAK 8M32/48
<b>Klass</b>	DNV+1A1 Tanker for Oil products and Chemicals ESP E0 CCO VCS-2 COAT-2 PLUS-2 ETC NAUTICUS (Newbuilding)



## M/T RED WING och M/T RED TEAL

Befraktare Care Tankers Inc.

<b>Bygda</b>	2005/2007 vid Tuzla Gemi Endüstrisi, Turkiet
<b>L.ö.a.</b>	119 m
<b>Bredd</b>	17 m
<b>Djupgående</b>	8 m
<b>Bruttodräktighet</b>	4 850
<b>Nettodräktighet</b>	2 300
<b>Dödsvikt</b>	6 800 ton
<b>Fart</b>	14 knop
<b>Fartygstyp</b>	Produkttanker för kemikalier enligt IMO II
<b>Kapacitet</b>	8 000 m <sup>3</sup>
<b>Huvudmaskineri</b>	MAK 8M32C
<b>Klass</b>	BV Hull Machinery, Oil Tanker/Chemical Tanker, IMO II, Esp, Unrestricted Service, AUT-UMS, Ice 1A, AVM-APS, MON-SHAFT, UCS, IWS



## Wisby Tankers fartyg M/T WISBY ARGAN

Vid Penglaivarvet i Kina bygger Rederi AB Gotland tillsammans med Wisby Tankers AB på 50/50 basis två systerfartyg till M/T Wisby Argan som beräknas att levereras år 2010. I serien ingår totalt fyra fartyg.

<b>L.ö.a.</b>	99,90
<b>Bredd</b>	18,25
<b>Djupgående</b>	6,10
<b>Bruttodräktighet</b>	4 100
<b>Nettodräktighet c:a</b>	2 200
<b>Dödsvikt</b>	5 900
<b>Fart</b>	13 knop
<b>Fartygstyp</b>	Produkttanker för kemikalier enligt IMO II
<b>Kapacitet</b>	7 250 m <sup>3</sup>
<b>Huvudmaskineri</b>	Wärtsilä 9L26
<b>Klass</b>	GL, +100 A5, Oil Product and IMO II Chemicals, ESP, NAV-OC, T3, +MC, AUT



# REDERI/AB GOTLAND

Rederiaktiebolaget Gotland (publ)  
Organisationsnummer: 556000-8020  
Postadress: Box 1104, 621 22 Visby  
Telefon: 0498-20 00 00. Telefax: 0498-21 27 93  
E-post: [rabg@gotlandsbolaget.se](mailto:rabg@gotlandsbolaget.se)  
[www.gotlandsbolaget.se](http://www.gotlandsbolaget.se)