



HSC Gotlandia II på besök i Stockholm 17:e juni 2006.

Rederi AB Gotland i korthet

1 maj 2005 – 30 april 2006

Resultat

Resultatet efter finansnetto minskade från 346 Mkr till 269 Mkr, i föregående års resultat ingick en realisationsvinst med 98 Mkr. Omsättningen ökade från 1.212 Mkr till 1.314 Mkr.

Tonnage

Koncernens samtliga fartyg har varit sysselsatta under hela verksamhetsåret.

En ny snabbfärja för Gotlandstrafiken har levererats till sommarsäsongen 2006 och koncernen har beställning på tre produkt-tankfartyg på vardera 52.000 ton med isklass 1 A super med leverans 2006-2008.

Koncernen har förvärvat 50 procent i produkt-tankfartyget Wisby Verity och har tillsammans med Wisby Tankers AB beställt ett systerfartyg.

Gotlandstrafiken

Det nya trafikkonceptet med endast snabbfärjor har blivit en stor framgång och förkortat restiden mellan Gotland och fastlandet med cirka två timmar. Antalet resenärer i Gotlandstrafiken ökade för åttonde året i rad och uppgick under kalenderåret 2005 till 1.459.291 resenärer.

Under året beslutade Destination Gotland AB att utnyttja sin option att förlänga nuvarande avtalsperiod med staten t.o.m. den 31/12 2008.

Inlösen av aktier

Bolagsstämman den 30 augusti 2005 beslutade i enlighet med styrelsens förslag att inlösa 600.000 aktier för 561 kronor per aktie.

Till aktieägarna



Jan-Eric Nilsson
Styrelseordförande



Jan-Erik Rosengren
VD

Räkenskapsåret 2005-2006 visar ett resultat efter finansiella poster på 269 Mkr jämfört med 346 Mkr föregående år. I föregående år ingår en reavinst på 98 Mkr vilket gör att årets resultat får anses som tillfredsställande. Den främsta orsaken till resultatet är att marknaden för produkttankfartyg varit mycket god under året.

Rederiet har utökat sin beställning av produkttankfartyg i Kina att omfatta ytterligare ett fartyg till totalt tre nybyggen samtidigt som rederiets samarbetspartner D/S Torm har beställt fyra fartyg av samma typ vilka går under beteckningen "Gotlandsklassen". Ett nytt samarbete har inletts med rederiet Wisby Tankers AB som vi hoppas skall bli framgångsrikt för båda parter.

Gotlandstrafiken visade förra året en ökning på 0,4 procent vilket gör att trafiken nu ökat åtta år i rad och det är hög tid att öka kapaciteten med ytterligare ett fartyg i enlighet med den plan som trafikens utveckling bygger på.

Leveransen av den nya snabbfärjan HSC Gotlandia II är ett led i bolagets strävan att ligga i takt med eller något före i utvecklingen för att möta trafikens behov.

Under våren 2006 genomförde Rikstrafiken en upphandling av Gotlandstrafiken för perioden 2009 – 2014. Rederiet valde att avstå från att lämna anbud på grund av upphandlingsunderlagets utformning. Eftersom inte heller några andra anbud lämnades kommer en ny upphandling att ske under hösten 2006.

Det finns idag en stor majoritet på Gotland som kräver att nuvarande utformning av trafiken skall vara ett minimikrav i den kommande upphandlingen. Från rederiets sida är vi beredda att fortsätta samt även utveckla det nuvarande konceptet.

Avslutningsvis vill vi framföra vårt tack till våra medarbetare för ett förtjänstfullt arbete.



Jan-Eric Nilsson, Styrelseordförande



Jan-Erik Rosengren, VD

Styrelsen



Övre raden från vänster: Björn Jernbom, Jonas Åman, Peter Skoglund, Björn Nilsson.
Nedre raden från vänster: Christer Bergquist, Björn Wolrath, Peter J. Lindskog, Bill Andréasson, Ann-Marie Åström, Jan-Eric Nilsson

Jan-Eric Nilsson

Styrelseordförande. Född 1957, Stockholm. Ledamot i styrelsen sedan 1986 och ledamot i ersättningskommittén.

Aktieinnehav: Se sidan 12

Övriga förtroendeuppdrag:

Ordförande i Handelsbanken, Visby och Sveriges Redareförenings Miljökommitté. Vice ordförande i Östsvenska Handelskammaren. Ledamot i Handelsbanken Regionbank Öst, Gotlands Turistförening, Sjärräddningssällskapet, Sveriges Redareförenings Styrelse och Färjesektion samt International Marine Transit Association (IMTA). Medlem i förvaltningsråden för Redarnas Ömsesidiga Försäkringsbolag och Försäkringsaktiebolaget Alandia, Mariehamn, Assuranceforeningen Skulds Committee, Oslo samt Lloyd's Technical Committee och Lloyds Nordic Committee, London.

Ann-Marie Åström

Vice ordförande. Född 1965, Stockholm. Jur.kand.

Ledamot i styrelsen sedan 1991.

Aktieinnehav: Se sidan 12

Bill Andréasson

Född 1941, Stockholm. Advokat. Ledamot i styrelsen sedan 1991.

Aktieinnehav: 0 aktier

Christer Bergquist

Född 1952, Lidingö. Direktör. Ledamot i styrelsen sedan 1996 och ledamot i ersättningskommittén.

Aktieinnehav: 0 aktier

Peter J. Lindskog

Född 1947, Stockholm. Advokat. Ledamot i styrelsen sedan 1983.

Aktieinnehav: 0 aktier

Björn Nilsson

Född 1964, London. Ekonom. Ledamot av styrelsen sedan 1990.

Aktieinnehav: 0 aktier

Björn Wolrath

Född 1943, Stockholm. Direktör. Ledamot i styrelsen sedan 1997 och ledamot i ersättningskommittén..

Aktieinnehav: 200 A-aktier

Övriga förtroendeuppdrag:

Ordförande i Counterline Technologies AB. Ledamot i styrelsen för Codan AS och Samhall AB.

Jonas Åman

Född 1964, Oslo. Ekonom. Ledamot i styrelsen sedan 2004.

Aktieinnehav: 0 aktier

Björn Jernbom

Född 1949, Trosa, Maskinchef, Arbetstagarrepresentant.

Ledamot i styrelsen sedan 2005.

Aktieinnehav: 0 aktier

Peter Skoglund

Född 1964, Visby, Ombudsman, Arbetstagarrepresentant.

Ledamot i styrelsen sedan 2005.

Aktieinnehav: 0 aktier

Monica Friman

Född 1967, Visby, Tjänsteman, Arbetstagarrepresentant.

Suppleant i styrelsen sedan 2005.

Aktieinnehav: 0 aktier

Ulf Hammarström

Född 1951, Hemse, Styrman, Arbetstagarrepresentant.

Suppleant i styrelsen sedan 2005.

Aktieinnehav: 0 aktier

Eric D Nilsson

Hedersordförande.

Född 1927. Skeppsredare.

Hedersordförande sedan 1989.

VD och arbetande styrelseordförande 1970 - 1988.



Rederi AB Gotland 1865 – 2006



Rederi AB Gotland är Sveriges äldsta rederi. Med dotterbolaget Destination Gotland, är bolaget troligen även Europas äldsta verksamma passagerarrederi.

1865 Gotlandsbolaget grundas under namnet Ångfartygsbolaget Gotland. Rederiets första fartyg hette Wisby.

1890 Bolaget bildar Gotlands Turistförening som än idag är en viktig aktör för besöksnäringen på ön.

1949 Resebyråverksamheten startas.

1955 Fartyget Christofer Polhem möjliggör biltransporter till och från Gotland via ro-ro-funktion (roll on, roll off).

1964, 1972, 1980, 1999, 2003 Milstolpar för nya generationer fartyg i Gotlandstrafiken. De första ro-paxfartygen byggdes i Holland och dåvarande Jugoslavien. Åttiotalsgenerationen är svenskbyggd, första generationen snabbfärja beställdes från ett franskt varv och andra generationen stora snabbfärjor byggdes i Kina.



1984 Regionaltrafik bedrivs via det egna flygbolaget Avia. Bolaget såldes 1992 och är nu Sveriges största regionala flygbolag under namnet Skyways.

1988 Rederi AB Gotland förlorar Gotlandstrafiken efter 122 år och annan operatör träder in.

1989 Bolaget väljer en strategi för att fördela riskerna och inleder investering i produkttank.

1998 Gotlandstrafiken återgår till Rederi AB Gotland via dotterbolaget Destination Gotland AB.

1999 Den första enkelskroviga snabbfärjan av typ High Speed Craft sätts i trafik, HSC Gotland (namnändrad 2003 till HSC Gotlandia).

2003 De två i Kina nybyggda snabbfärjorna M/S Visby och M/S Gotland gör Gotlandstrafiken till ett av världens mest moderna sjötrafiksystem med endast snabbfärjor i trafiken.

2005 Fastigheten Magasin 3 i Visby hamn, som tidigare varit restaurang, byggs om till Turistbyrå och kontor för Gotlands Turistförening.

2006 Leverans av HSC Gotlandia II.

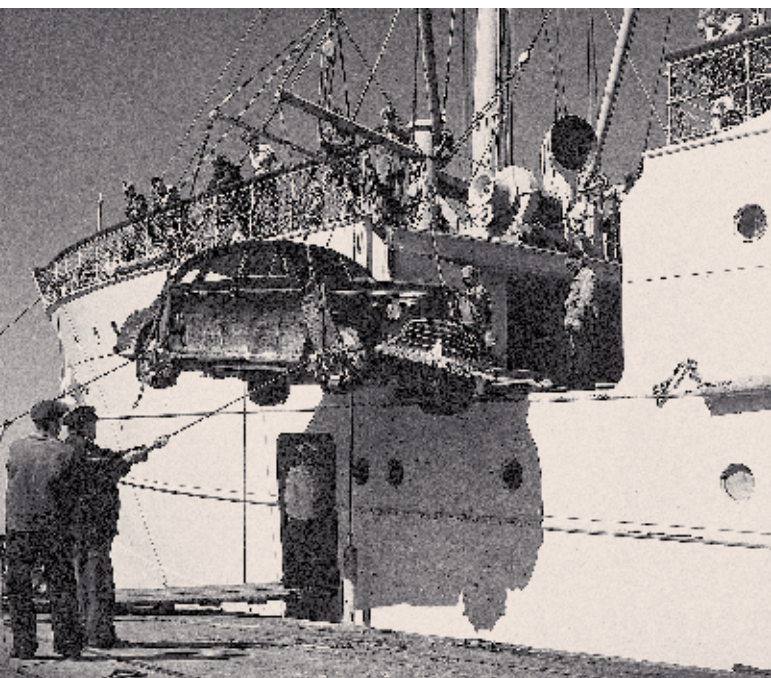




Bild från bryggan på HSC Gotlandia II

Affärsidé och Strategi

Rederi AB Gotlands affärsidé är att investera i fartyg inom färje-, ro-ro- och produkttankområden. I detta ingår att aktivt delta i utvecklandet av nya fartyg. Strategin är att främst koncentrera investeringarna till nya generationer fartyg med hög teknisk nivå.

För att upprätthålla kompetensen har rederiet en egen operativ verksamhet. Rederi AB Gotland driver sedan 1998, via dotterbolaget Destination Gotland AB, trafiken mellan Gotland och fastlandet enligt avtal med svenska staten. Genom att utveckla modernt passagerartonnage som uppfyller de strängaste miljö- och säkerhetskrav kan Rederi AB Gotland ge passagerare och godskunder snabba transporter till rimliga priser och hög driftsäkerhet.

Satsningen på produkttankfartyg sker för att balansera beroendet av färjemarknaden, vilket är i linje med företagets mål att ha en låg riskprofil.

För att främja turismen på Gotland, och därmed öka färjetrafiken, bedrivs marknadsföring och resebyråverksamhet i nära samarbete med andra gotländska reseföretag. Ett gemensamt

sälj- och produktionsbolag med namnet Gotland Promotion AB har bildats för att på ett effektivt sätt sälja och marknadsföra Gotland som turistmål.

Organisation

Rederi AB Gotland, har huvudkontor och större delar av verksamheten lokaliserad i Visby. Bolaget driver Gotlands Affärsresor, en resebyrå specialiserad på affärsresor. Rederiets dotterbolag, Destination Gotland AB, svarar för den operativa verksamheten av Gotlandstrafiken. Rederi AB Gotland har ytterligare dotterbolag i Schweiz, Bahamas och Norge som äger och driver några av koncernens fartyg.



Modell av Gotland Class

Läs mer på sidan 32.



Verksamheterna – Rederirörelsen

Omsättning

Rederirörelsens nettoomsättning för räkenskapsåret 2005/2006 uppgick till 1.262 Mkr (1.163).

Sjöfartsmarknaden

Generellt har efterfrågan på färjetonnage varit god under året. Marknaden för produkttankfartyg har under motsvarande period varit mycket god. I Gotlandstrafiken noterades under år 2005 en mindre ökning med 0,4 procent.

Färjetonnaget

Koncernens helägda snabbfärjor M/S Visby, M/S Gotland och HSC Gotlandia har under hela perioden varit sysselsatta i Gotlandstrafiken. M/S Color Traveller (ex. Thjelvar) är från 2003 bortfraktad på bareboatbasis under tre år till Color Line AS i Norge. M/S Gute har varit bortfraktad till Riga Sea Line för trafik mellan Nynäshamn och Riga och till DFDS för trafik mellan Karlshamn och Klaipeda. M/S Hoburgen har under hela perioden varit bortfraktad till Svenska Orient Linien.

Den 27 april 2006 levererades HSC Gotlandia II från varvet Fincantieri i Italien. Fartyget ersätter HSC Gotlandia i Gotlandstrafiken.

Rederi AB Gotland har på uppdrag av Svensk Kärnbränslehantering AB managementansvar för M/S Sigyn.

Produkttankfartygen

Koncernen äger 100 procent i två produkttankfartyg, M/T Torm Anna på 75.000 ton och M/T Torm Ann-Marie på 100.000 ton. Managementansvar för fartygen ligger hos D/S Torm, Köpenhamn. Koncernen ägde också 50 procent i produkt- och kemikalietankfartyget M/T Bolero. Fartyget var återbefraktat på bareboatbasis till Anglo-Atlantic-Steamshipgruppen. Den 31 maj 2005 såldes koncernens andel till befraftaren. Vid försäljningen uppstod en förlust om cirka 9 Mkr. Förlusten har beaktats i bokslutet för 2004/2005. I slutet på april 2006 inleddes ett samarbete med Wisby Tankers AB innebärande att koncernen förvärvade 50 procent

i Wisby Tankers produkttankfartyg Wisby Verity på 7.600 ton. Rederiet har i beställning tre produkttankfartyg med isklass 1 A Super på vardera 52.000 ton beställda vid Guangzhou Shipyard International i Kina, med levereras 2006-2008. Dessutom har Rederi AB Gotland tillsammans med Wisby Tankers AB beställt ett systerfartyg till M/T Wisby Verity vid varvet Ferus Smit Leer GmbH i Tyskland med leverans 2009.

Substansvärden

Koncernens fartygsinnehav var per den 30 april 2006 bokfört till 1.476 Mkr. Det är svårt att genomföra en rättvisande marknadsvärdering av koncernens färjor för beräkning av eventuell dold reserv eller underskott. Färjemarknaden präglas av de speciella förhållanden som gäller för den linje färjan ska trafikera. Priset beror helt på utbudet vid varje tidpunkt, något som också visar sig i stora prisfluktuationer i de relativt få överlåtelser som sker. För närvarande är priserna goda på grund av ett något mindre utbud. Fartygen som är sysselsatta i Gotlandstrafiken är bortfraktade t.o.m. 2008 vilket ytterligare försvårar en rättvisande värdering.

För produkttankfartyg är marknaden effektivare på såväl fartyg som fartygsrater. Nybyggnadspriserna har under 2005/2006 fortsatt att stiga.

Valutarisker - möjligheter

Valutaflöden som är hänförliga till färjeverksamheten sker till största delen i svenska kronor. In- och utbetalningar relaterade till produkttankfartyg sker i USD. Betalning i EUR har ökat markant under det senaste året. Bolaget gör normalt inga säkringar gentemot svenska kronor för dessa valutaflöden.

Nybyggnadskontrakten för de i Kina beställda produkttankfartygen är tecknade i USD medan kontraktet på det mindre nybygget i Tyskland är tecknat i EUR. Företaget bedömer att känsligheten är begränsad eftersom in- och utbetalningar kontinuerligt är i balans. Genom oljepriser och fartygsbeställningar finns dock en påverkan av variationer i kurser.



Säkerhet och miljö

Säkerhet

Säkerheten till sjöss regleras av IMO (International Maritime Organisation) vilket är ett FN-organ som utarbetar olika regelverk och konventioner. Den konvention som berör sjösäkerhet kallas SOLAS (Safety of Life at Sea). Sverige har förbundit sig att följa samtliga regelverk och konventioner på området. De svenska sjöfartsmyndigheterna har högre och strängare krav än vad som krävs av IMO och SOLAS.

Rederiet bedriver en medveten säkerhetspolicy i nära samarbete med berörda myndigheter. De nya snabbfärjorna som rederiet byggt för Gotlandstrafiken uppfyller alla av myndigheterna ställda miljö- och säkerhetskrav för denna typ av fartyg.

Under året har trafiksystemet anpassats för att uppfylla ISPS-koden (International Ship and Port Facility Security Code) som trädde i kraft för inrikestrafik den 1 juli 2005.

Miljö

Att reducera fartygens miljöpåverkan är en viktig del i rederiets policy, målsättningen är att i största möjliga mån följa svenska och internationella myndigheters och organisationers rekommendationer som leder till minskad miljöpåverkan.

Nya fartyg förses med den senast framtagna tekniken och samtliga fartyg i Gotlandstrafiken är utrustade med katalytisk avgasrening på allt framdrivningsmaskineri, inklusive hjälpmaskiner. Detta har medfört en minskning av kväveoxidutsläppet med mer än 80 procent. Fartygen har också anpassats för drift med lågsvavligt bränsle som innehåller mindre än 0,2 procent svavel.

ISO-certifiering

Destination Gotland är certifierade enligt ISO 14001 och 9001.



Destination Gotland AB

Destination Gotland driver sedan 1998 trafiken mellan Gotland och fastlandet i enlighet med ett avtal upprättat med svenska staten. Trafiken bedrivs med de stora snabbfärjorna M/S Gotland och M/S Visby samt med den mindre snabbfärjan HSC Gotlandia (från och med sommaren 2006 Gotlandia II) mellan destinationerna Nynäshamn – Visby och Oskarshamn – Visby. Gotlandstrafiken har ett säsongsmönster med cirka 60 procent av passagerartrafikens utfall under juni – augusti. Godstransporterna är jämt fördelade över året och upptog 2005 cirka 662.000 längdmeter, en ökning från 2004 med 3,1 procent. Antalet personfordon uppgick under perioden till 419.000, en ökning med 2,9 procent. Passagerartrafiken ökade från föregående år med 0,4 procent till 1.459.291 resenärer, antalet turer var 2.802 en minskning med 32 turer jämfört med föregående år. Destination Gotlands nettoomsättning uppgick under räkenskapsperioden till 919 Mkr (797). Över åren är trafikströmmen stabilt, sakta ökande.



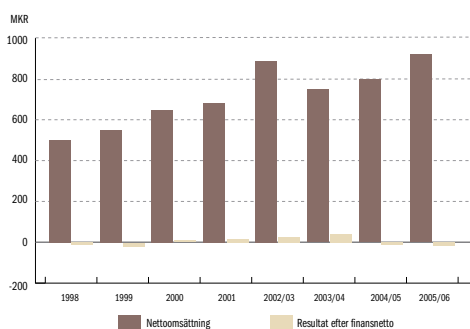
Fakta om avtalet med staten avseende Gotlandstrafiken

Trafiken mellan fastlandet och Gotland regleras sedan 1971 genom upphandling där staten sluter avtal med ett rederi om passagerar- och godstrafik. Syftet med avtalet är att garantera gotlänningar och det gotländska näringslivet en god transportstandard året runt, så att Gotlands konkurrensnackdel på grund av läget delvis elimineras. Den 1 januari 2000 övertog myndigheten Rikstrafiken ansvaret för upphandlingen. Fram till 1987 hade Rederi AB Gotland koncessionen, varefter ett annat rederi tog över under perioden 1988-1997. Från 1998 och framåt har Rederi AB Gotland genom Destination Gotland åter ansvaret för Gotlandstrafiken.

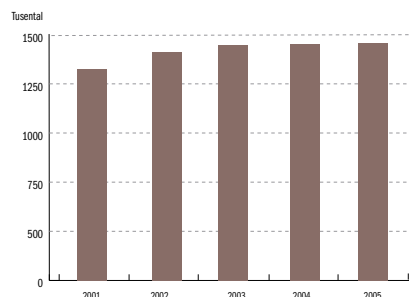
Avtalet, som förlängdes 2001, löper till och med 2008. Avtalet innebär att bolaget åtagit sig att trafikera Gotland med preciserade krav på säkerhet, miljö, bekvämlighet, turlista och priser. Turlista och priser fastställs av staten. Enligt avtalet tillfaller trafikintäkterna staten som sedan ger Destination Gotland avtalade ersättningar för tillhandahållna tjänster. I det förlängda avtalet ingår att rederiet skall trafikera Gotland med snabbgående fartyg. Det innebär också att rederiet tar en större risk när det gäller resultatet i trafiken.

Under våren 2006 genomförde Rikstrafiken en upphandling för perioden 2009 – 2014. Rederi AB Gotland valde att avstå från att lämna anbud på grund av upphandlingsunderlagets utformning. Eftersom inte heller några andra anbud lämnades kommer en ny upphandling att ske under hösten 2006.

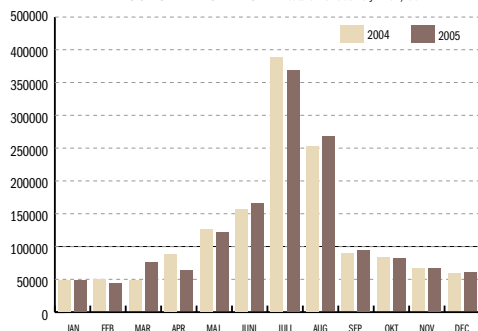
OMSÄTTNING OCH RESULTAT FÖR DESTINATION GOTLAND AB 1998 - 2005/2006



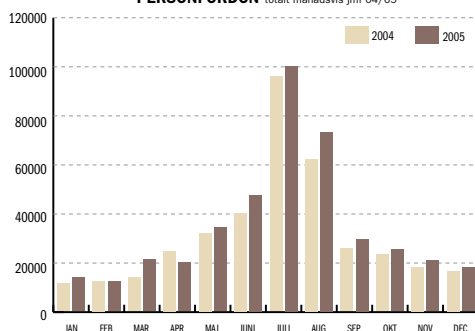
PASSAGERARUTVECKLING 2001 - 2005



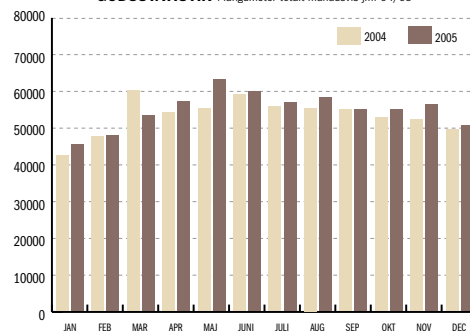
PASSAGERARSTATISTIK totalt månadsvis jmf 04/05



PERSONFORDON totalt månadsvis jmf 04/05



GODSSTATISTIK i längdmeter totalt månadsvis jmf 04/05



Fastigheter

Under året har inga större investeringar gjorts inom fastighetsområdet. Det helägda dotterbolaget Fastighets AB Kopparsvik som äger HamnHotellet vid Visby hamn har planer att på sikt utöka HamnHotellets kapacitet genom utbyggnad av ytterligare hotelldelar.

Rederi AB Gotland äger också ett antal fastigheter med kontor, lokaler och restauranger i Visby hamnområde.

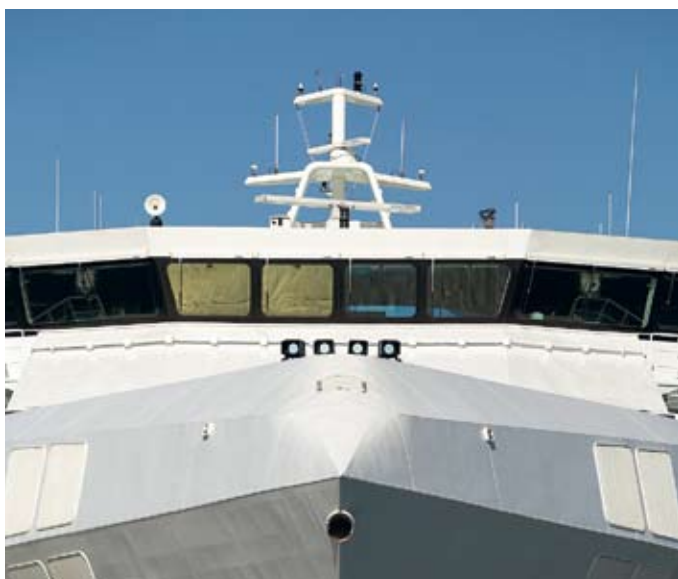
Gotlands Affärsresor

Resebyrån erbjuder tjänster till gotländska företag, myndigheter och organisationer. De tre största kunderna är idag Gotlands kommun, Svenska Spel och Högskolan på Gotland. Sammanlagt åtta personer arbetar i verksamheten, varav två lokaliserade direkt hos kund.

Medarbetare och kompetens

Koncernens medarbetare finns i huvudsak på Gotland. Av de 436 (447) årsanställda är 40 procent kvinnor och 60 procent män. Koncernen är länets tredje största arbetsgivare. Varje år utbildas personalen i enlighet med rederiets säkerhets- och ISO-certifieringar.

Rederi AB Gotlands kompetensvärde har byggts upp av mångårig erfarenhet. Utveckling av fartygsbestånd och kunskap om fartygsdrift är två komponenter som legat till grund för den strategi bolaget haft för framgång och positionering på marknaden. Drygt ett sekel av verksamhet har genererat god marknads-känedom, breda kontaktnät och stort förtroendekapital.



Rederi AB Gotlands aktie

Rederi AB Gotlands (Gotlandsbolaget) aktier handlades på Stockholmsbörsen mellan 1982 och 2004. Vid en extra bolagsstämma den 11 november 2003 fattades beslut om att avregistrera bolagets två aktieslag från Stockholmsbörsens O-lista vilket skedde per den 19 mars 2004. Sedan den 22 mars 2004 handlas bolagets aktier därför i stället på "Mangold-listan", den handelsplats som Mangold Fondkommission upprätthåller.

Aktiekapitalet

Vid utgången av räkenskapsåret 2005/2006 var aktiekapitalet i Gotlandsbolaget 3.369.756 (3.754.417) kr, fördelat på lika många aktier med ett nominellt värde om 1,00 krona. Aktierna fördelar sig på 1.818.419 (1.923.044) A-aktier med tio röster vardera, 951.337 (1.831.373) B-aktier med en röst vardera samt 600.000 C-aktier vilka innehas av Handelsbanken och kommer att nedsättas vid kommande årsstämma.

Ägarförhållanden

Antalet aktieägare vid utgången av räkenskapsåret, 30 april 2006, uppgick till 2.277. Cirka två tredjedelar av aktieägarna är gotlänningar. Det institutionella ägandet uppgick till 5,5 procent den 30 april 2006.

Börskurs och omsättning

Gotlandsbolagets aktie utvecklades positivt under räkenskapsåret. Kursen på B-aktien steg med 55 procent från 410 kr till 635 kr under perioden 30 april 2005 till 30 april 2006. SAX All Share Index som speglar utvecklingen på Stockholmsbörsen steg med 44 procent under samma period och den bransch som Gotlandsbolaget tillhörde på Stockholmsbörsen, SX203030 Rederi, steg med 45 procent.

Det högsta pris som betalades för B-aktien under räkenskapsåret var 640 kr och det lägsta pris som betalades var 425 kr. Under räkenskapsåret omsattes 7.788 aktier till ett sammanlagt värde om 4,0 Mkr. Gotlandsbolagets B-aktie är den mest omsatta av bolagets två aktieslag.

Egna aktier och inlösen av aktier

Bolagets innehav av egna aktier som per den 30 april 2005 uppgick till 384.661 aktier har nedsatts vid ordinarie bolagsstämman den 30 augusti 2005. Bolagsstämman beslutade vidare att inlösa 600.000 aktier för 561 kronor per aktie. Inlösen och nedsättning av dessa genomfördes i september 2005. Samtidigt tillfördes 600.000 C-aktier, vilka innehas av Handelsbanken och kommer att inlösas med en krona per aktie efter årsstämman.

Utdelningspolitik

Styrelsen har beslutat om en målsättning att aktieutdelningen i princip ska följa utvecklingen för det redovisade egna kapitalet. Detta uppgick den 30 april 2006 till 1.307 Mkr mot 1.419 Mkr per den 30 april 2005. Styrelsen föreslår därför en utdelning om 2,40 kronor per aktie (föregående år 2,60).

Nyckeltal per aktie redovisas på sid 16.



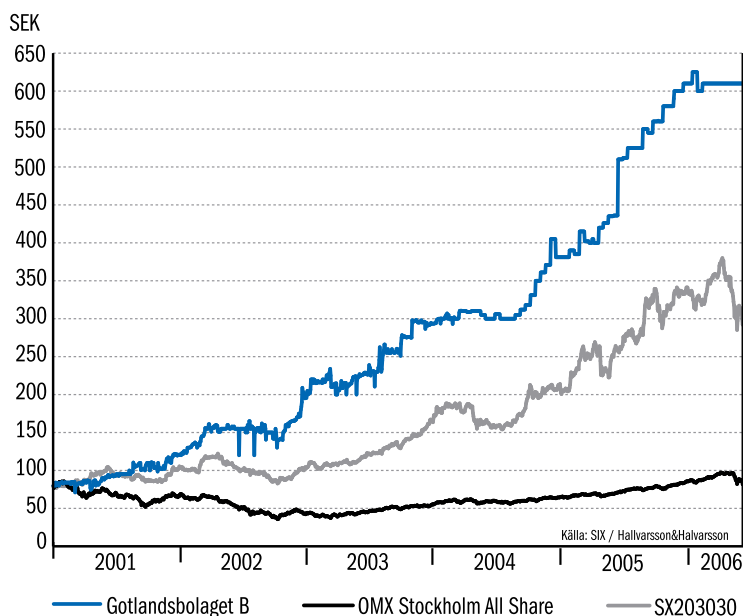
ÄGARSTRUKTUR 30 APRIL 2006

	TOTALT	A-AKTIER	B-AKTIER	ANDEL RÖST %	ANDEL AKTIER %
Trojborg AB (Jan-Eric Nilsson och Ann-Marie Åström)	1 489 105	1 382 135	106 970	72,8	53,8
Tage Johansson och bolag	48 015	43 652	4 363	2,3	1,7
Redarnas ömsesidiga försäkringsbolag	40 900	29 700	11 200	1,6	1,5
Förvaltnings AB Grötlingboudd	132 197	3 883	128 314	0,9	4,8
Köpmansgillet i Visby	27 820	11 250	16 570	0,7	1,0
Stiftelsen Mjölkdroppen	28 950	9 650	19 300	0,6	1,0
Mats Johansson	28 942	7 111	21 831	0,5	1,0
Strand Hotell i Visby	16 232	5 882	10 350	0,4	0,6
Visby Stadsmission	16 500	5 500	11 000	0,3	0,6
Utländska förvaltare	280 867	89 156	191 711	5,7	10,1
Övriga	660 228	230 500	429 728	14,3	23,8
Totalt	2 769 756	1 818 419	951 337	100	100

Dessutom innehar Handelsbanken 600.000 C-aktier vilka kommer att inlösas med en krona per aktie efter årsstämman.

Rederi AB Gotlands aktie

AKTIENS UTVECKLING 2001 – JUNI 2006



AKTIEKAPITALET I REDERI AB GOTLAND HAR SEDAN INREGISTRERINGEN 1982 PÅ STOCKHOLMS FONDBÖRS UTVECKLATS ENLIGT FÖLJANDE:

ÅR	TRANSAKTION	ÖKNING/MINSKNING AV ANTAL AKTIER	ÖKNING/MINSKNING AV AKTIEKAPITALET KR.	TOTALT ANTAL AKTIER	TOTAL AKTIEKAPITAL KR.
1983	Fondemission/split	+210.000	+2.100.000	630.000	6.300.000
1989	Split 10/1	+5.670.000		6.300.000	6.300.000
1998	Aktieinlösen	-860.304	-860.304	5.439.696	5.439.696
1999	Aktieinlösen	-1.029.524	-1.029.524	4.410.172	4.410.172
2002	Nedsättning (återköp)	-410.172	-410.172	4.000.000	4.000.000
2003	Nedsättning (återköp)	-153.388	-153.388	3.846.612	3.846.612
2004	Nedsättning (aktieinlösen)	-92.195	-92.195	3.754.417	3.754.417
2005	Nedsättning (återköp)	-384.661	-384.661	3.369.756	3.369.756
2005	Nedsättning (aktieinlösen)	-600.000	-600.000	2.769.756	2.769.756

FÖRDELNING EFTER AKTIEINNEHAV 30 APRIL 2006

AKTIEINNEHAV	ANTAL AKTIER	ANDEL AKTIER %	ANTAL AKTIEÄGARE	ANDEL AKTIEÄGARE %
1-200	85.108	3,1	1.837	80,6
201-500	74.594	2,7	226	9,9
501-1000	67.055	2,4	91	4,0
1001-5000	184.720	6,7	90	4,0
5001-	2.358.279	85,1	33	1,4
Total	2.769.756	100,0	2.277	100,0

Andelen institutionellt ägande av kapitalet är 5,5 % och av rösterna 4,0 %.

Förvaltningsberättelse

Styrelsen och verkställande direktören för Rederi AB Gotland (publ) org. Nr. 556000-8020 får härmed avge årsredovisning för verksamhetsåret 2005-05-01 – 2006-04-30 för moderbolaget Rederi AB Gotland och den koncern där Rederi AB Gotland är moderbolag.

Rederi AB Gotland är dotterbolag till Trojaborg AB med säte i Stockholm, org. Nr. 556339-9574.

Omsättning och resultat

Koncernens rörelseresultat uppgick till 235 Mkr (243). Resultat efter finansiella intäkter och kostnader minskade från 346 Mkr till 269 Mkr. I föregående års resultat ingår en realisationsvinst med 98 Mkr. Omsättningen var 1.314 Mkr (1.212).

Bolagets inriktning

Verksamheten omfattar rederirörelse där helägda dotterbolaget Destination Gotland AB ansvarar för Gotlandstrafiken. Rederiet bedriver även i mindre omfattning resebyråerörelse och fastighetsförvaltning.

Rederi

Koncernens helägda fartyg M/S Visby, M/S Gotland och HSC Gotlandia har under hela perioden varit sysselsatta i Gotlandstrafiken. I slutet på april levererades HSC Gotlandia II som ersätter HSC Gotlandia i Gotlandstrafiken.

M/S Color Traveller (ex. Thjelvar) har varit bortfraktad till Color Line A/S.

M/S Gute har varit bortfraktad till Riga Sea Line och DFDS.

M/S Hoburgen har varit bortfraktad till Svenska Orient Linien.

Rederiet har på uppdrag av Svensk Kärnbränslehantering managementansvar för M/S Sigyn.

Koncernen äger två produkttankfartyg, M/T Torm Anna på 75.000 ton och M/T Torm Ann-Marie på 100.000 ton. Managementansvar för dessa fartyg ligger hos D/S Torm, Köpenhamn.

Under april 2006 förvärvade koncernen 50 procent i produkt-tankfartyget M/T Wisby Verity på 7.600 ton. Fartyget är återbefraktat till Wisby Tankers AB.

Produkttankmarknaden har under perioden varit mycket god.

Koncernen har tre produkttankfartyg på vardera 52.000 ton dödvikt med isklass 1 A Super beställda vid Guangzhou Shipyard International i Kina med leverans senare i år och 2007/2008.

Dessutom har Rederi AB Gotland tillsammans med Wisby Tankers AB beställt ett systerfartyg till M/T Wisby Verity vid varvet Ferus Smit Leer GmbH i Tyskland med leverans 2009.

Destination Gotland AB

Destination Gotland AB är helägt dotterbolag till Rederi AB Gotland och ansvarar för trafiken mellan Gotland och fastlandet. Destination Gotland befraktar fartygen M/S Visby, M/S Gotland och HSC Gotlandia. Destination Gotland AB:s resultat efter finansnetto uppgick till -7,3 Mkr (-4,6). Nettoomsättningen var 919 Mkr (797). Antalet passagerare i Gotlandstrafiken har 2005 ökat med 0,4 procent jämfört med föregående år till totalt 1.459.291.

Som tidigare meddelats har Rikstrafiken påkallat skiljedomsförfarande mot Destination Gotland AB angående tolkningen av avtalet med staten.

Destination Gotland AB är av uppfattningen att inga avsteg gjorts. Om emellertid den antydda tolkningen från Rikstrafikens sida skulle bli rådande kan negativa konsekvenser uppkomma för resultatet i Destination Gotland AB.

Investeringar

Koncernens bruttoinvesteringar uppgick under perioden till 685 Mkr (111).

Finansiell ställning

Koncernens likvida medel och kortfristiga placeringar uppgick till 493 Mkr (596).

Räntebärande skulder uppgick till 721 Mkr (256).

Soliditeten var 49,5 % (65,8).

Eget kapital per aktie 472 kr (421).

Moderbolagets omsättning och resultat

Moderbolagets resultat efter finansiella poster uppgick till 372 Mkr (360).

I resultatet ingår utdelning från dotterbolag med 276 Mkr (252).

Resultat efter skatt uppgår till 383 Mkr (356). Nettoomsättningen var 315 Mkr (292).

Egna aktier och inlösen av aktier

Bolagets innehav av egna aktier som per den 30 april 2005 uppgick till 384.661 aktier, har nedsatts vid ordinarie bolagsstämman den 30 augusti 2005. Bolagsstämman beslutade vidare att inlösa 600.000 aktier för 561 kronor per aktie. Inlösen och nedsättning av dessa genomfördes i september 2005. Samtidigt tillfördes 600.000 C-aktier, vilka innehas av Handelsbanken och kommer att inlösas med en krona per aktie efter årsstämman.

Förslag till vinstdisposition

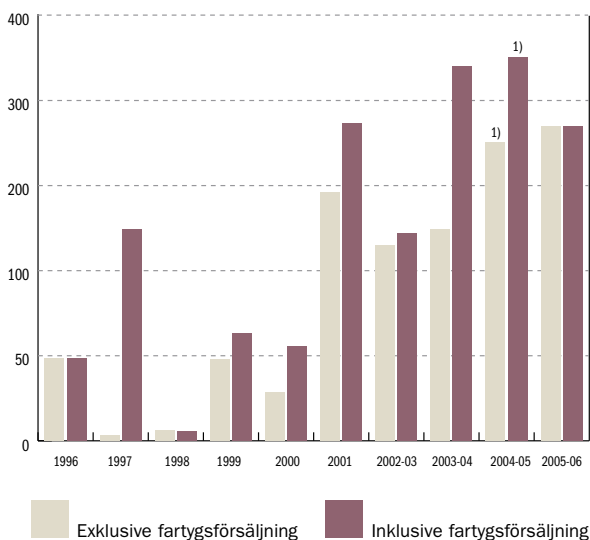
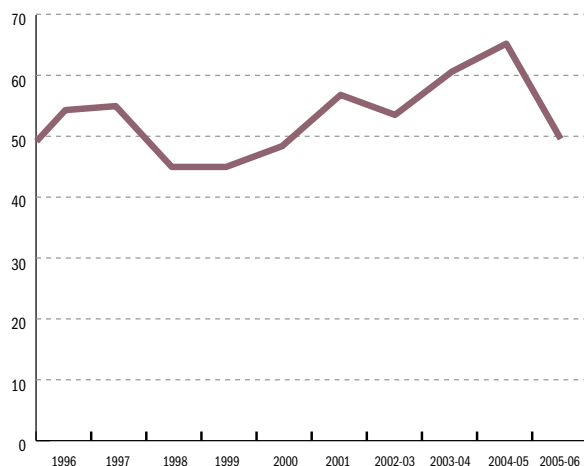
Till årsstämmans förfogande står hos moderbolaget följande vinstmedel:

	Kronor
Balanserat resultat	-136.325.725
Årets resultat	382.780.697
	<hr/>
	246.454.972
Styrelsen och verkställande direktören föreslår	
Att till aktieägarna utdelas 2,40 kr. (2.769.756 aktier)	6.647.414
I ny räkning överföres	239.807.558
	<hr/>
	246.454.972

I bolaget finns för närvarande 3.369.756 registrerade aktier, varav för närvarande 600.000 är icke utdelningsberättigade C-aktier.

Styrelsen finner att den föreslagna utdelningen är försvarlig med hänsyn till vad som anges i aktiebolagslagens 17 kap. 3 § angående de krav som verksamhetens art, omfattning och risker ställer på storleken av det egna kapitalet och konsolideringsbehov, likviditet och ställning i övrigt för moderbolaget och koncernen.

Resultat- och balansräkningen kommer att föreläggas årsstämman 2006-08-30 för fastställelse.

RESULTAT EFTER FINANSNETTO MKR**SOLIDITET %**

Verksamheten i sammandrag koncernen

	2005/2006	2004/2005	2003/2004	2002/2003 16 mån	2001
Ur resultaträkningen (Mkr)					
Intäkter	1314,3	1.212,4	1.031,1	1.271,7	1032,6
Resultat efter finansiellt netto	268,7	346,3	338,2	143,7	279,9
Räntabilitet (%)					
-på eget kapital efter skatt (1)	17,0	23,9	26,2	11,9	31,2
-på sysselsatt kapital (2)	12,6	20,7	21,3	9,8	21,6
-på totalt kapital (3)	11,7	18,9	19,1	9,0	20,2
Ur balansräkningen (Mkr)					
Anläggningstillgångar	1883,7	1.427,7	1.514,1	1.409,3	1.422,0
Kortfristiga räntefria rörelseskulder	173,4	172,1	188,9	182,2	102,9
Långfristiga skulder	681,2	177,1	194,3	409,0	393,6
Eget kapital	1306,9	1.419,2	1.148,0	999,1	945,8
Balansomslutning	2639,6	2.156,4	1.897,2	1.827,0	1.656,6
Soliditet (%) (4)	49,5	65,8	60,5	54,7	57,1
Per aktie (kr)					
Eget kapital	471,8	421,13	331,60	246,21	224,23
Vinst efter skatt	78,28	89,84	76,78	28,44	60,74
Föreslagen utdelning	2,40*	2,60	2,10	2,40	3,20
(varav bonus)	–	–	–	0,60	1,60
Börskursen per bokslutsdatum					
B-aktien	635,0	410	310	228	121
Övrigt					
Bruttoinvesteringar (Mkr)	685	111,3	398,4	364,5	725,0
Antal anställda	436	447	492	472	473
Genomsnittligt antal aktier	2.969.756	3.415.854	3.663.032	4.058.433	4.217.522

Definitioner

1) Resultat efter skatt i relation till genomsnittligt eget kapital.

2) Resultat efter finansiella poster plus räntekostnader i relation till genomsnittlig balansomslutning med kortfristiga räntefria rörelseskulder frånräknade.

3) Resultat efter finansiella poster plus räntekostnader i relation till genomsnittlig balansomslutning.

4) Eget kapital i relation till balansomslutning.

*) Styrelsens förslag.

Resultaträkning 2005/2006

Belopp i kkr	Not	KONCERNEN		MODERBOLAGET	
		2005/2006	2004/2005	2005/2006	2004/2005
Nettoomsättning	1, 26	1.314.316	1.212.409	315.455	292.230
Rörelsens kostnader					
Övriga externa kostnader	3	-738.108	-605.834	-58.800	-82.686
Personalkostnader	2, 29	-210.937	-215.676	-23.226	-18.529
Avskrivning, fartyg	9	-125.152	-143.540	-94.102	-93.846
Avskrivning, övriga materiella och immateriella anläggningstillgångar	8, 11, 12	-4.695	-4.417	-1.671	-1.573
Summa rörelsens kostnader		-1.078.892	-969.467	-177.799	-196.634
Rörelseresultat		235.424	242.942	137.656	95.596
Resultat från finansiella investeringar					
Resultat från andelar i koncernföretag	4	15	-	275.967	251.792
Resultat från andelar i intresseföretag	15, 22	-278	12	-138	-
Resultat från värdepapper och fordringar som är anläggningstillgång	5	1.956	97.812	1.379	-
Övriga ränteintäkter och liknande resultatposter	6	31.087	15.942	27.885	13.670
Räntekostnader och liknande resultatposter	7	522	-10.450	-70.263	-636
Summa resultat från finansiella investeringar		33.302	103.316	234.830	264.826
Resultat efter finansiella poster		268.726	346.258	372.486	360.422
Bokslutsdispositioner					
Avskrivningar över/under plan, fartyg				51.550	33.000
Årets skatt	24	-37.435	-39.392	-41.255	-37.771
Minoritetens andel av årets resultat		1.110	27	-	-
ÅRETS RESULTAT		232.401	306.893	382.781	355.651
Aktieinformation					
Resultat efter skatt per aktie, SEK		78,26	89,84		
Genomsnittligt antal aktier		2.969.756	3.415.854		

Balansräkning per 30 april 2006

TILLGÅNGAR	Not	KONCERNEN		MODERBOLAGET	
		2006-04-30	2005-04-30	2006-04-30	2005-04-30
<i>Belopp i kkr</i>					
Anläggningstillgångar					
Immateriella anläggningstillgångar	8	17	23	–	–
Materiella anläggningstillgångar					
Fartyg	9	1.475.572	1.243.728	594.657	688.759
Nybyggnadskontrakt, fartyg	10	336.553	92.489	336.547	92.489
Byggnader och mark	11	53.754	54.495	24.999	24.869
Inventarier	12	6.323	6.496	1.716	1.957
		1.872.202	1.397.208	957.919	808.074
Finansiella anläggningstillgångar					
Andelar i koncernföretag	13			411.343	409.258
Fordringar hos koncernföretag	14			261.575	112.690
Andelar i intresseföretag	15	–	216	–	56
Andra långfristiga värdepappersinnehav	16	1.171	1.186	413	429
Andra långfristiga fordringar	17	431	29.025	417	29.011
Uppskjuten skattefordran	18	9.896	–	9.896	–
		11.498	30.427	683.644	551.444
Summa anläggningstillgångar		1.883.717	1.427.658	1.641.563	1.359.518
Omsättningstillgångar					
Varulager					
Färdiga varor och handelsvaror		10.993	9.941	–	–
Kortfristiga fordringar					
Kundfordringar		59.649	55.337	10.712	10.722
Övriga fordringar		162.103	45.248	31.476	37.862
Förutbetalda kostnader och upplupna intäkter		29.745	22.326	4.990	9.211
		251.497	122.911	47.178	57.795
Kortfristiga placeringar		343.698	447.184	343.698	447.184
Kassa och bank		149.721	148.691	27.178	102.887
Summa omsättningstillgångar		755.909	728.727	418.054	607.866
SUMMA TILLGÅNGAR		2.639.626	2.156.385	2.059.617	1.967.384

Balansräkning per 30 april 2006

SKULDER OCH EGET KAPTIAL	Not	KONCERNEN		MODERBOLAGET	
		2006-04-30	2005-04-30	2006-04-30	2005-04-30
<i>Belopp i kkr</i>					
Eget kapital	19				
Bundet eget kapital					
Aktiekapital		3.370	3.754	3.370	3.754
Bundna reserver		862.980	769.778	2.510	2.126
		866.350	773.532	5.880	5.880
Fritt eget kapital					
Fria reserver		208.127	338.793	-136.326	-9.261
Årets resultat		232.401	306.893	382.781	355.651
		440.528	645.686	246.455	346.390
Summa eget kapital		1.306.878	1.419.218	252.335	352.270
Obeskattade reserver					
Ackumulerade avskrivningar utöver plan, fartyg				495.750	547.300
Minoritetsintresse					
Minoritetsintresse		241	1	-	-
Avsättningar					
Avsättning till pensioner		199	209	199	209
Avsättning för uppskjuten skatt		330.700	283.367	-	-
Övriga avsättningar	25	100.635	18.000	-	18.000
Summa avsättningar		431.534	301.576	199	18.209
Långfristiga skulder					
Skulder till kreditinstitut	20	674.505	169.983	541.387	78.458
Skulder till koncernföretag	21	-	-	626.790	816.339
Skulder till intresseföretag	22	-	169	-	40
Övriga långfristiga skulder		6.722	6.962	6.722	6.962
Summa långfristiga skulder		681.227	177.114	1.174.899	901.799
Kortfristiga skulder					
Skulder till kreditinstitut		46.356	86.394	34.461	9.174
Förskott från kunder		522	694	522	694
Leverantörsskulder		65.335	54.248	4.559	4.070
Skulder till koncernföretag		-	-	71.355	115.450
Skatteskulder		194	103	-	-
Övriga skulder		10.822	34.101	4.183	714
Upplupna kostnader och förutbetalda intäkter	23	96.517	82.936	21.354	17.704
Summa kortfristiga skulder		219.746	258.476	136.434	147.806
SUMMA SKULDER OCH EGET KAPITAL		2.639.626	2.156.385	2.059.617	1.967.384
Ställda säkerheter och ansvarsförbindelser					
Ställda säkerheter	27	831.257	396.865	660.632	194.137
Ansvarsförbindelser	28	-	-	137.436	78.257

Kassaflödesanalys

Belopp i kkr	Not	KONCERNEN		MODERBOLAGET	
		2005/2006	2004/2005	2005/2006	2004/2005
Den löpande verksamheten					
Resultat efter finansiella poster		268.726	346.258	372.486	360.422
Justeringar för poster som inte ingår i kassaflödet					
Avskrivningar		129.847	147.957	95.773	95.418
Övriga ej likviditetspåverkande poster		42.185	-97.003	10.494	-290.710
		440.758	397.212	478.753	165.130
Betald skatt		-7.182	-10.779	100	-9.600
Kassaflöde från den löpande verksamheten före förändring i rörelsekapital		433.576	386.433	478.853	155.530
Förändringar i rörelsekapital					
Förändringar i varulager		-1.052	-942	-	-
Förändringar av fordringar		-128.582	-1.984	8.784	-7.987
Förändringar av kortfristiga skulder		1.217	-16.906	-45.749	11.783
Kassaflöde från den löpande verksamheten		305.159	366.601	441.888	159.326
Investeringsverksamheten					
Förvärv av fartyg och nybyggnadskontrakt	9, 10	-597.379	-87.880	-597.916	-96.719
Förvärv av övriga materiella och immateriella anläggningstillgångar	11, 12	-3.794	-23.410	182	-1.188
Försäljning av övriga materiella anläggningstillgångar		5.673	307	-832	121
Förändring av finansiella anläggningstillgångar		53.027	151.838	23.964	23.832
Kassaflöde från investeringsverksamheten		-542.473	40.855	-574.602	-73.954
Finansieringsverksamheten					
Tillskott från minoriteten		1.350	28	-	-
Upptagna lån		553.844	6.270	500.000	6.461
Amortering av skuld		-75.595	-35.488	-10.270	-12.270
Förändringar av koncernmellanhavanden		-	-	-191.470	329.878
Utdelning till aktieägare		-8.741	-7.256	-8.741	-7.256
Återköp av egna aktier		-336.000	-28.396	-336.000	-28.396
Kassaflöde från finansieringsverksamheten		134.858	-64.842	-46.481	288.417
Förändring av likvida medel		-102.456	342.614	-179.195	373.789
Likvida medel vid årets början		595.875	253.261	550.071	176.282
Likvida medel vid årets slut		493.419	595.875	370.876	550.071

Bokslutskommentarer

Allmänna redovisningsprinciper

Årsredovisningen har upprättats enligt årsredovisningslagen och Bokföringsnämndens allmänna råd. På områden där redovisningen dessutom följer Redovisningsrådets rekommendationer anges dessa under respektive rubrik nedan. Tillämpningen av redovisningsprinciperna och lämnade tilläggsupplysningar är oförändrade från föregående år.

Värderingsprinciper m m

Tillgångar, avsättningar och skulder har värderats till anskaffningsvärden om inget annat anges nedan.

Fordringar och skulder i utländsk valuta

Moderbolagets och svenska koncernföretags fordringar och skulder i utländsk valuta har med följande undantag omräknats till balansdagens kurs. Lån som upptagits för finansiering av fartyg har redovisats till investeringskurs, eftersom investeringar i fartyg bedömts utgöra en effektiv valutasäkring.

Koncernredovisning

Koncernredovisningen har upprättats enligt RR1:00 "Koncernredovisning". Koncernredovisningen omfattar moderbolaget och de företag i vilka Rederi AB Gotland direkt eller indirekt innehar mer än 50 procent av röstvärdet (koncernföretag).

Bokslutet har upprättats i enlighet med Redovisningsrådets rekommendation om koncernredovisning, varför bokslutsdispositioner och obeskattade reserver inte redovisas i koncernen. Dessa delas upp i eget kapital och uppskjuten skatteskuld.

Koncernredovisningen har upprättats enligt förvärvsmetoden, vilket innebär att det egna kapitalet som finns i koncernföretagen vid förvärvstillfället elimineras i sin helhet.

Förfarandet medför att endast resultat uppkomna efter förvärvstillfället ingår i koncernens egna kapital.

Internvinster inom koncernen elimineras i sin helhet.

Redovisning av andelar i intresseföretag

Redovisning av intresseföretag har skett i enlighet med RR13 "Intresseföretag". Där moderbolaget direkt eller indirekt innehar minst 20 procent och högst 50 procent av rösträtten, används kapitalandelsmetoden. Denna innebär att aktierna upptas till anskaffningskostnad, ökad respektive minskad med värdet av koncernens andel i intresseföretagets resultat. Detta är en partiell konsolidering där kapitalvärdet och resultatet tas upp i vardera en post, till skillnad från dotterföretag vars balans- och resultaträkningar i sin helhet tas in i koncernbokslutet.

I moderbolagets bokslut redovisas andelar i intresseföretag till anskaffningsvärde. Som intäkt från intresseföretag redovisas endast erhållen utdelning av vinstmedel som intjänats efter förvärvet.

Omräkning av utländska dotterföretag

Redovisning av utländska dotterföretag har skett i enlighet med RR8 "Redovisning av effekter av ändrade valutakurser". Vid omräkning av utländska koncern- och intresseföretags redovisningar har den monetära metoden använts. Det innebär att balansräkningarna omräknas till investeringskurs, förutom monetära poster som omräknas till balansdagens kurs. Resultaträkningarna omräknas till genomsnittskurs förutom avskrivningar, som omräknas till respektive tillgångs investeringskurs.

Inkomstskatter

Redovisning av skatter följer BFNAR 2001:1. Redovisade inkomstskatter innefattar skatt som skall betalas eller erhållas avseende aktuellt år, justeringar avseende tidigare års aktuella skatt, förändringar i uppskjuten skatt samt andel i intressebolags skatt.

Fordringar

Fordringar upptas till det belopp som efter individuell prövning beräknas bli betalt.

Varulager

Varulagret har redovisats enligt RR2:02 "Varulager". Varulagret värderas, med tillämpning av först-in först-ut-principen, till det lägsta av anskaffningsvärdet och det verkliga värdet på balansdagen.

Anläggningstillgångar

Anläggningstillgångar har redovisats enligt RR12 "Materiella anläggningstillgångar" och RR15 "Immateriella anläggningstillgångar". Ränta på kapital som har lånats för att finansiera tillverkningen av en tillgång har inte räknas in i anskaffningsvärdet.

Linjär avskrivningsmetod används för samtliga typer av anläggningstillgångar. För tillämpade avskrivningstider, se respektive not för anläggningstillgångarna.

Leasingavtal

Leasingavtal har redovisats enligt RR6:99 "Leasingavtal". Samtliga leasingavtal har bedömts vara operationella leasingavtal.

Kassaflödesanalys

Kassaflödesanalysen redovisas enligt RR7 "Redovisning av kassaflöden". Kassaflödesanalysen upprättas enligt indirekt metod. Det redovisade kassaflödet omfattar endast transaktioner som medför in- eller utbetalningar. Som likvida medel klassificeras banktillgodohavanden samt kortfristiga finansiella placeringar.

Noter till koncernens och moderbolagets bokslut

Belopp i kkr om inget annat anges

Not 1 NETTOOMSÄTTNING PER RÖRELSEGREN

	KONCERNEN		MODERBOLAGET	
	2005/2006	2004/2005	2005/2006	2004/2005
Rederirörelse	1.261.513	1.162.786	269.608	246.402
Resebyråförelse	39.110	41.750	39.110	41.750
Övrigt	13.693	7.873	6.737	4.078
Totalt	1.314.316	1.212.409	315.455	292.230

Not 2 PERSONALKOSTNADER SAMT ERSÄTTNING TILL STYRELSE OCH FÖRETAGSLEDNING

Löner, andra ersättningar och sociala kostnader

	2005/2006		2004/2005	
	Löner och ersättningar	Sociala kostnader	Löner och ersättningar	Sociala kostnader
Moderbolaget	13.455	7.990	11.104	6.797
Varav pensionskostnader 1)		2.896		2.532
Koncernföretag	135.890	61.380	139.203	69.823
Varav pensionskostnader 2)		13.298		16.549
Koncernen totalt	149.345	69.370	150.307	76.620

1) Av moderbolagets pensionskostnader avser 1.122 kkr (1.252) gruppen styrelse och VD. Företaget har inga utestående pensionsförpliktelser gentemot dessa, varken i år eller föregående år.

2) Av koncernens pensionskostnader avser 1.826 kkr (1.501) gruppen styrelse och VD. Företaget har inga utestående pensionsförpliktelser gentemot dessa, varken i år eller föregående år.

Löner och andra ersättningar fördelade mellan styrelse och VD samt övriga anställda.

	2005/2006		2004/2005	
	Styrelse och VD	Övriga anställda	Styrelse och VD	Övriga anställda
Moderbolaget	3.042	10.413	3.115	7.989
Koncernföretag i Sverige	1.758	130.606	1.723	132.682
Koncernföretag i utlandet	360	3.166	1.020	3.778
Koncernen totalt	5.160	144.185	5.858	144.449

Till koncernchefen och nuvarande styrelseordförande Jan-Eric Nilsson har utgått ett arvode på 1.606 kkr (1.504 kkr) inklusive bilförmåner, pensionskostnaderna har uppgått till 527 kkr (586 kkr).

Till moderbolagets verkställande direktör Jan-Erik Rosengren har utgått lön och bilförmån med 1.028 kkr (1.076 kkr), pensionskostnaderna har uppgått till 595 kkr (666 kkr). Vid uppsägning från bolagets sida har verkställande direktören och styrelseordförande 12 månaders uppsägningstid samt har rätt till avgångsvederlag motsvarande 12 månadslöner. Till advokatbyråer där styrelseledamöter är delägare har utgått följande ersättningar: Advokatfirman Bill Andréason 161 kkr (336 kkr) och advokatfirman Södermark (Peter J. Lindskog) 825 kkr (797 kkr). Till gruppen övriga ledande befattningshavare 3 personer (3 personer) har totalt utgått ersättning om 2.819 kkr (2.587 kkr). Pensionsförmåner enligt allmän pensionsplan och uppsägning enligt lag och kollektivavtal.

Ersättning till VD och styrelseordförande bereds av ersättningskommittén och fastställs av styrelsen.

Ersättning till övriga ledande befattningshavare bereds av VD och fastställs av ersättningskommittén.

Till Gotland Marine Sa som kontrolleras av Eric. D. Nilsson har utgått ersättning för konsult- och mäklaruppdrag med 381 kkr (580 kkr).

Därutöver har styrelsen godkänt att mäklarkommission avseende rederiets nybyggen utbetalas från nybyggnadsvarv till Gotland Marine.

Noter till koncernens och moderbolagets bokslut

Not 3 ÖVRIGA EXTERNA KOSTNADER

Till bolagets revisorer har utgått följande ersättning:

	KONCERNEN		MODERBOLAGET	
	2005/2006	2004/2005	2005/2006	2004/2005
<i>Bengt Ericson Revision AB</i>				
Revision	1.286	1.161	939	918
Andra uppdrag	-	-	-	-
<i>Öhrlings PricewaterhouseCoopers</i>				
Revision	49	565	49	565
Andra uppdrag	4	364	4	364
<i>Övriga</i>				
Revision	52	3	-	-
Totalt	1.391	2.093	992	1.847

Not 4 RESULTAT FRÅN ANDELAR I KONCERNFÖRETAG

	KONCERNEN		MODERBOLAGET	
	2005/2006	2004/2005	2005/2006	2004/2005
Utdelning			275.967	251.792
Försäljning minoritetsandel	15	-	-	-
Totalt	15	-	275.967	251.792

Not 5 RESULTAT FRÅN VÄRDEPAPPER OCH FORDRINGAR SOM ÄR ANLÄGGNINGSTILLGÅNGAR

	KONCERNEN		MODERBOLAGET	
	2005/2006	2004/2005	2005/2006	2004/2005
Utdelning	637	-	60	-
Resultat vid försäljning	1.319	97.812	1.319	-
Totalt	1.956	97.812	1.379	-

Not 6 ÖVRIGA RÄNTEINTÄKTER OCH LIKANDE RESULTATPOSTER

	KONCERNEN		MODERBOLAGET	
	2005/2006	2004/2005	2005/2006	2004/2005
Ränteintäkter, övriga	14.483	11.341	11.320	9.014
Valutakursdifferens	16.604	4.601	16.565	4.656
Totalt	31.087	15.942	27.885	13.670

Not 7 RÄNTEKOSTNADER OCH LIKANDE RESULTATPOSTER

	KONCERNEN		MODERBOLAGET	
	2005/2006	2004/2005	2005/2006	2004/2005
Räntekostnader, koncernföretag			-24.415	-37.199
Räntekostnader, övriga	-12.487	-4.479	-9.977	-2.278
Valutakursdifferens	13.009	-5.971	-35.871	38.841
Totalt	522	-10.450	-70.263	-636

Not 8 IMMATERIELLA ANLÄGGNINGSTILLGÅNGAR

Goodwill som uppkommit vid förvärv av dotterbolag avskrivs över fem år.

Goodwill	KONCERNEN	
	2006-04-30	2005-04-30
Akkumulerade anskaffningsvärden		
Vid årets början	1.581	1.581
Akkumulerade avskrivningar enligt plan		
Vid årets början	-1.558	-1.552
Årets avskrivning enligt plan	-6	-6
	-1.564	-1.558
Planmässigt restvärde vid årets slut	17	23

Noter till koncernens och moderbolagets bokslut

Not 9 FARTYGG

Avskrivningar enligt plan beräknas på produkttankfartyg och konventionella färjor efter en nyttjandeperiod om 20 år räknat från nybyggnadsåret. Vid anskaffning av fartyg som är äldre än 20 år sker avskrivning efter nyttjandeperiod räknat från förvärvstidpunkten. Från avskrivningsprincipen avviker snabbfärjorna M/S Visby, M/S Gotland HSC Gotlandia och HSC Gotlandia II där avskrivningstiden är 10 år.

	KONCERNEN		MODERBOLAGET	
	2006-04-30	2005-04-30	2006-04-30	2005-04-30
Akkumulerade anskaffningsvärden				
Vid årets början	2.074.140	2.078.086	1.335.109	1.330.879
Nyanskaffningar	437.305	4.913	-	4.230
Avyttring	-109.853	-8.859	-	-
	2.401.592	2.074.140	1.335.109	1.335.109
Akkumulerade avskrivningar enligt plan				
Vid årets början	-821.085	-695.731	-646.350	-552.504
Avyttring	20.217	8.859	-	-
Årets avskrivning enligt plan	-125.152	-134.213	-94.102	-93.846
	-926.020	-821.085	-740.452	-646.350
Akkumulerade nedskrivningar				
Vid årets början	-9.327	-	-	-
Årets nedskrivning	-	-9.327	-	-
Avyttring	9.327	-	-	-
	-	-9.327	-	-
Planmässigt restvärde vid årets slut	1.475.572	1.243.728	594.657	688.759

Koncernen

Av den totala balansposten, 1.475.572 (1.243.728) är 96.991 (98.579) hänförlig till operationella leasingavtal.

Moderbolaget

Av den totala balansposten, 594.657 (688.759) är 594.657 (688.759) hänförlig till operationella leasingavtal.

Not 10 NYBYGGNADSKONTRAKT, FARTYGG OCH BYGGNADER

	KONCERNEN		MODERBOLAGET	
	2006-04-30	2005-04-30	2006-04-30	2005-04-30
Vid årets början	92.489	9.522	92.489	-
Betalningar på nybyggnadskontrakt	281.407	92.489	281.401	92.489
Omklassificering av färdigställt fartyg/hotell	-37.343	-95.522	-37.343	-
Nybyggnadskontrakt vid årets slut	336.553	92.489	336.547	92.489

HSC Gotlandia II har färdigställts i slutet av räkenskapsåret. Fartyget har vid färdigställandet sålts från moderbolaget till dotterbolagen, Rederi AB Ljugarn och Rederi AB Sudersand med en vinst om 14.509 Mkr. Vinsten redovisas hos moderbolaget i posten nettoomsättning.

Not 11 BYGGNADER OCH MARK

På byggnader beräknas avskrivningar enligt plan individuellt per byggnad inom ramen för skattemässiga avskrivningar.

	KONCERNEN		MODERBOLAGET	
	2006-04-30	2005-04-30	2006-04-30	2005-04-30
Akkumulerade anskaffningsvärden				
Vid årets början	73.225	53.434	39.319	39.319
Nyanskaffningar	1.168	19.791	1.168	-
Totalt	74.393	73.225	40.487	39.319
Akkumulerade avskrivningar enligt plan				
Vid årets början	-18.969	-17.208	-14.689	-13.681
Årets avskrivningar enligt plan	-1.902	-1.761	-1.031	-1.008
Totalt	-20.871	-18.969	-15.720	-14.689
Akkumulerade uppskrivningar				
Vid årets början	239	246	239	246
Årets avskrivningar enligt plan	-7	-7	-7	-7
Totalt	232	239	232	239
Planmässigt restvärde vid årets slut	53.754	54.495	24.999	24.869
Taxeringsvärde, byggnader	40.642	40.642	26.608	26.608
Taxeringsvärde, mark	12.464	12.388	8.587	8.511



Noter till koncernens och moderbolagets bokslut

Not 12 INVENTARIER

Avskrivningar enligt plan på inventarier, verktyg och installationer beräknas med årliga 20 procent på anskaffningsvärdet.

	KONCERNEN		MODERBOLAGET	
	2006-04-30	2005-04-30	2006-04-30	2005-04-30
Akkumulerade anskaffningsvärden				
Vid årets början	27.725	31.311	7.267	7.873
Nyanskaffning	2.626	3.619	400	1.188
Avyttring	-834	-7.205	-442	-1.794
	29.517	27.725	7.225	7.267
Akkumulerade avskrivningar enligt plan				
Vid årets början	-21.229	-25.484	-5.310	-6.538
Avyttring	815	6.898	434	1.786
Årets avskrivning enligt plan	-2.780	-2.643	-633	-558
	-23.194	-21.229	-5.509	-5.310
Planmässigt restvärde vid årets slut	6.323	6.496	1.716	1.957

Not 13 ANDELAR I KONCERNFÖRETAG

	MODERBOLAGET	
	2006-04-30	2005-04-30
Ingående anskaffningsvärde	409.258	408.846
Årets anskaffningar	2.200	442
Avyttring	-115	-30
Bokfört värde vid årets slut	411.343	409.258

Specifikation av moderbolagets innehav av aktier och andelar i koncernföretag

	Org.nr	Säte	Antal	Bokfört värde	Kapital & röstandel %
Svenska koncernföretag					
Destination Gotland AB	556038-2342	Gotland	5.000	5.389	100
Fastighets AB Kopparsvik	556141-1009	Gotland	500	2.507	100
Gotlandsbolaget AB	556643-7850	Gotland	1.000	100	100
Rederi AB Torsburgen	556570-5869	Gotland	1.000	100	100
Rederi AB Gute	556021-0741	Gotland	10.000	1.231	100
Rederi AB Ljugarn	556643-7850	Gotland	1.000	100	100
Rederi AB Vändburg	556496-2222	Gotland	1.000	550	100
Gamla Wisby Bryggeri Aktiebolag	556035-4341	Gotland	4.320	1.311	100
Rederi AB Klintehamn	556683-3686	Gotland	1.000	100	100
Gotland Promotion AB	556496-2214	Gotland	550	1.605	55
Vilande bolag				512	
				13.505	
Utländska koncernföretag					
Gotland Shipping AG		Schweiz	56.600	397.361	100
Thjelvar AS		Norge	100.000	135	100
Gotland Steamship Company (Bahamas) Ltd		Bahamas	-	-	100
AM Shipping Limited		Bahamas	-	-	100
HM Shipping Limited		Bahamas	-	-	100
Vilande bolag			-	342	100
Totalt koncernföretag				411.343	

Not 14 FORDRINGAR HOS KONCERNFÖRETAG

	MODERBOLAGET	
	2006-04-30	2005-04-30
Vid årets början	112.690	248.042
Tillkommande fordringar	173.968	9.472
Reglerade fordringar	-25.083	-144.824
Bokfört värde vid årets slut	261.575	112.690

Not 15 ANDELAR I INTRESSEFÖRETAG

	KONCERNEN		MODERBOLAGET	
	2006-04-30	2005-04-30	2006-04-30	2005-04-30
Ingående anskaffningsvärde	216	216	56	56
Avyttring och utrangeringar	459	-	-56	-
Utdelning från intresseföretag	-675	-	-	-
Bokfört värde vid årets slut	-	216	-	56

Noter till koncernens och moderbolagets bokslut

Not 16 ANDRA LÅNGFRISTIGA VÄRDEPAPPERSINNEHAV

	KONCERNEN		MODERBOLAGET	
	2006-04-30	2005-04-30	2006-04-30	2005-04-30
Vid årets början	1.186	22.018	429	429
Årets avyttringar	-15	-20.832	-16	-
Bokfört värde vid årets slut	1.171	1.186	413	429

Specifikation övriga långfristiga värdepappersinnehav

	Org.nr	Säte	Antal	Bokfört värde	Kapital & röstandel %
AB Gotlands Stuveri	556019-6429	Gotland	1.632	297	31
Övriga aktier och andelar				116	
Total moderbolaget				413	
D/S Torm		Danmark	20.000	717	
Övriga aktier och andelar				41	
Total koncernen				1.171	

Not 17 ANDRA LÅNGFRISTIGA FORDRINGAR

	KONCERNEN		MODERBOLAGET	
	2006-04-30	2005-04-30	2006-04-30	2005-04-30
Vid årets början	29.025	57.618	29.011	58.387
Reglerade fordringar	-28.594	-28.593	-28.594	-29.376
Bokfört värde vid årets slut	431	29.025	417	29.011

Not 18 UPPSKJUTEN SKATTEFORDRAN

	KONCERNEN		MODERBOLAGET	
	2006-04-30	2005-04-30	2006-04-30	2005-04-30
Tillkommande fordringar	9.896	-	9.896	-

Not 19 EGET KAPITAL

Aktiekapital

Aktieslag	Antal	Nominellt värde kr.
A Fria (nominellt 1 kr.)	1.818.419	1.818.419
B Fria (nominellt 1 kr.)	951.337	951.337
C Fria (nominellt 1 kr.)	600.000	600.000
Summa	3.369.756	3.369.756

Förändring av Eget kapital

Det egna kapitalet för koncernen respektive moderbolaget har förändrats jämfört med föregående år enligt nedan.

KONCERNEN	Aktie-kapital	Bundna reserver	Fria reserver	Årets resultat	Summa
Ingående eget kapital	3.754	769.778	338.793	306.893	1.419.218
Omföring av årets resultat			306.893	-306.893	-
Återköp av egna aktier			-336.000		-336.000
Nedsättning av aktiekapital	-384	384			-
Förskjutning mellan bundet och fritt eget kapital		92.818	-92.818		-
Utdelning			-8.741		-8.741
Årets resultat				-232.401	232.401
Summa eget kapital	3.370	862.980	208.127	232.401	1.306.878

Noter till koncernens och moderbolagets bokslut

MODERBOLAGET	Aktie- kapital	Bundna reserver	Fria reserver	Årets resultat	Summa
Ingående eget kapital	3.754	2.126	-9.261	355.651	352.270
Omföring av årets resultat			355.651	-355.651	-
Inlösen av egna aktier			-336.000		-336.000
Nedsättning av aktiekapital	-384	384			-
Utdelning			-8.741		-8.741
Årets koncernbidrag			-183.053		-183.053
Skatteeffekter på årets koncernbidrag			51.255		51.255
Aktieägartillskott, lämnat			-6.177		-6.177
Årets resultat				382.781	382.781
Summa eget kapital	3.370	2.510	-136.326	382.781	252.335

Not 20 SKULDER TILL KREDITINSTITUT

	KONCERNEN		MODERBOLAGET	
	2006-04-30	2005-04-30	2006-04-30	2005-04-30
Förfallotidpunkt 1-5 år från balansdagen	205.859	94.074	148.282	48.282
Förfallotidpunkt efter 5 år från balansdagen	468.646	75.909	393.105	30.176
Totalt	674.505	169.983	541.387	78.458

Av skulden till kreditinstitut i koncernen är 146.470 (169.983) i USD, 475.000 i SEK och resterande i EUR.
Av skulden till kreditinstitut i moderbolaget är 66.387 (78.458) i USD och resterande i SEK.

Not 21 SKULDER TILL KONCERNFÖRETAG

	MODERBOLAGET	
	2006-04-30	2005-04-30
Vid årets början	816.339	758.752
Tillkommande skulder	78.620	871.902
Reglerade skulder	-268.169	-778.628
Årets valuta och omräkningsdifferens	-	-35.687
Bokfört värde vid årets slut	626.790	816.339

Skulderna förfaller till betalning vid anfordran.

Not 22 SKULDER TILL INTRESSEFÖRETAG

	KONCERNEN		MODERBOLAGET	
	2006-04-30	2005-04-30	2006-04-30	2005-04-30
Vid årets början	169	160	40	40
Tillkommande skulder	-	21	-	-
Reglerade skulder	-175	-	-40	-
Årets valutakursdifferenser	6	-12	-	-
Bokfört värde vid årets slut	-	169	-	40

Not 23 UPPLUPNA KOSTNADER OCH FÖRUTBETALDA INTÄKTER

	KONCERNEN		MODERBOLAGET	
	2006-04-30	2005-04-30	2006-04-30	2005-04-30
Upplupna personalkostnader	35.419	31.922	5.151	4.128
Upplupna räntor	6.593	3.242	5.540	1.498
Förutbetalda trafik- och resebyråintäkter	38.129	28.522	5.482	5.084
Övriga upplupna kostnader	16.376	19.250	5.181	6.994
Totalt	96.517	82.936	21.354	17.704

Noter till koncernens och moderbolagets bokslut

Not 24 ÅRETS SKATT

	KONCERNEN		MODERBOLAGET	
	2005/2006	2004/2005	2005/2006	2004/2005
Aktuell skatt för året	-7.371	-1.240	-	-870
Aktuell skatt hänförlig till tidigare år	98	-1	102	2
Skatt hänförlig till koncernbidrag	-	-	-51.253	-36.119
Återföring uppskjuten skattefordran	-	-784	-	-784
Uppskjuten skatt	-30.162	-37.367	9.896	-
Årets skattekostnad	-37.435	-39.392	-41.255	-37.771

Not 25 ÖVRIGA AVSÄTTNINGAR

Övriga avsättningar på sammanlagt 100.635 kkr (18.000) är hänförliga till mot koncernen riktade skadeståndsanspråk och till vissa av koncernens tvistiga fordringar.

Not 26 TRANSAKTIONER MED NÄRSTÅENDE

Andel av årets inköp och försäljning avseende koncernföretag.

	MODERBOLAGET	
	2005/2006	2004/2005
Försäljning av interna tjänster	76%	75%

Not 27 STÄLLDA SÄKERHETER TILL KREDITINSTITUT

	KONCERNEN		MODERBOLAGET	
	2006-04-30	2005-04-30	2006-04-30	2005-04-30
Fastighetsinteckningar	7.860	7.860	7.860	7.860
Skeppsinteckningar	810.151	350.719	644.526	152.991
Företagsinteckningar	6.825	6.825	1.825	1.825
Bankräkningar	6.421	31.461	6.421	31.461
Totalt	831.257	396.865	660.632	194.137

Not 28 ANSVARSFÖRBINDELSER

	KONCERNEN		MODERBOLAGET	
	2005/2006	2004/2005	2005/2006	2004/2005
Borgensförbindelser till förmån för dotter- och intresseföretag	-	-	137.436	78.257

Not 29 MEDELTA ANSTÄLLDA, M.M.

Antal anställda

	KONCERNEN		MODERBOLAGET	
	2005/2006	2004/2005	2005/2006	2004/2005
<i>Medeltal anställda i Sverige</i>				
Kvinnor	181	187	13	13
Män	234	244	7	9
<i>Medeltal anställda utomlands</i>				
Kvinnor	2	2	-	-
Män	19	14	5	1
Totalt	436	447	25	23

Styrelseledamöter och ledande befattningshavare

	KONCERNEN		MODERBOLAGET	
	2006-04-30	2005-04-30	2006-04-30	2005-04-30
<i>Styrelseledamöter</i>				
Kvinnor	2	3	1	1
Män	23	27	9	9
<i>Verkställande direktörer och ledande befattningshavare</i>				
Kvinnor	1	1	1	1
Män	3	3	2	2

Sjukfrånvaro

Sjukfrånvaro redovisas i procent av de anställdas ordinarie arbetstid.

Ytterligare uppdelning har ej gjorts till följd av att uppgifterna kan hänföras till enskild individ.

	MODERBOLAGET	
	2005/2006	2004/2005
Total sjukfrånvaro	1,14 %	2,34 %
Sjukfrånvaro kvinnor	1,76 %	2,82 %
Sjukfrånvaro män	0,49 %	1,66 %

Visby den 15 juni 2006

Jan-Eric Nilsson
Ordförande

Ann-Marie Åström
Vice Ordförande

Bill Andréasson

Christer Bergquist

Björn Jernbom

Peter J. Lindskog

Björn Nilsson

Peter Skoglund

Björn Wolrath

Jonas Åman

Jan-Erik Rosengren
Verkställande direktör

Revisionsberättelse

Till årsstämman i Rederi AB Gotland (publ.) Org.nr 556000-8020

Vi har granskat årsredovisningen, koncernredovisningen och bokföringen samt styrelsens och verkställande direktörens förvaltning i Rederi AB Gotland (publ.) för räkenskapsåret 1 maj 2005 -- 30 april 2006. Det är styrelsen och verkställande direktören som har ansvaret för räkenskapshandlingarna och förvaltningen och för att årsredovisningslagen tillämpas vid upprättandet av årsredovisningen och koncernredovisningen. Vårt ansvar är att uttala oss om årsredovisningen, koncernredovisningen och förvaltningen på grundval av vår revision.

Revisionen har utförts i enlighet med god revisions sed i Sverige. Det innebär att vi planerat och genomfört revisionen för att med hög men inte absolut säkerhet försäkra oss om att årsredovisningen och koncernredovisningen inte innehåller väsentliga felaktigheter. En revision innefattar att granska ett urval av underlagen för belopp och annan information i räkenskapshandlingarna. I en revision ingår också att pröva redovisningsprinciperna och styrelsens och verkställande direktörens tillämpning av dem samt att bedöma de betydelsefulla uppskattningar som styrelsen och verkställande direktören gjort när de upprättat årsredovisningen och koncernredovisningen samt att utvärdera

den samlade informationen i årsredovisningen och koncernredovisningen. Som underlag för vårt uttalande om ansvarsfrihet har vi granskat väsentliga beslut, åtgärder och förhållanden i bolaget för att kunna bedöma om någon styrelseledamot eller verkställande direktören är ersättningskyldig mot bolaget. Vi har även granskat om någon styrelseledamot eller verkställande direktören på annat sätt har handlat i strid med aktiebolagslagen, årsredovisningslagen eller bolagsordningen. Vi anser att vår revision ger oss rimlig grund för våra uttalanden nedan.

Årsredovisningen och koncernredovisningen har upprättats i enlighet med årsredovisningslagen och ger en rättvisande bild av bolagets resultat och ställning i enlighet med god redovisnings sed i Sverige. Förvaltningsberättelsen är förenlig med årsredovisningens och koncernredovisningens övriga delar.

Vi tillstyrker att årsstämman fastställer resultaträkningen och balansräkningen för moderbolaget och för koncernen, disponerar vinsten i moderbolaget enligt förslaget i förvaltningsberättelsen och beviljar styrelsens ledamöter och verkställande direktören ansvarsfrihet för räkenskapsåret.

Stockholm den 22 juni 2006

Bengt Ericson
Auktoriserad Revisor

Revisor i bolaget sedan 1979
Bengt Ericson Revision AB

Öhrlings PricewaterhouseCoopers

Ulf Pettersson
Auktoriserad Revisor
Revisor i bolaget sedan 2005

Fartyg och befraktare



M/S GOTLAND

Befraktare Destination Gotland AB.

Sysselsatt Visby–Nynäshamn/Oskarshamn.

Byggd	2003 vid Guangzhou Shipyard International Co Ltd (GSI), Kina
L.ö.a.	196 m
Bredd	25,67 m
Djupgående	6,41 m
Bruttodräktighet	29.746
Nettodräktighet	9.505
Dödsvikt	5.258 ton
Fart	28 knop
Fartygstyp	Ro-Pax färja
Passagerarkapacitet	1.500
Sittplatser	1.524
Antal hytter	112 hytter, 300 bäddar
Lastkapacitet	500 personbilar eller 1.800 lastmeter
Klass	LR, +100A1, IWS, LI, Ice Class 1 A, +LMC, UMS, NAV, IBS



M/S VISBY

Befraktare Destination Gotland AB.

Sysselsatt Visby–Nynäshamn/Oskarshamn.

Byggd	2003 vid Guangzhou Shipyard International Co Ltd (GSI), Kina
L.ö.a.	196 m
Bredd	25,67 m
Djupgående	6,41 m
Bruttodräktighet	29.746
Nettodräktighet	9.505
Dödsvikt	5.258 ton
Fart	28 knop
Fartygstyp	Ro-Pax färja
Passagerarkapacitet	1.500
Sittplatser	1.524
Antal hytter	112 hytter, 300 bäddar
Lastkapacitet	500 personbilar eller 1.800 lastmeter
Klass	LR, +100A1, IWS, LI, Ice Class 1 A, +LMC, UMS, NAV, IBS



HSC GOTLANDIA

Befraktare Destination Gotland AB.

Sysselsatt Visby–Nynäshamn/Oskarshamn.

Byggd	1999 vid Alstom Leroux Naval, Lorient, Frankrike
L.ö.a.	112,50 m
Bredd	16,10 m
Mallat djup till däck 3	5,40 m
Bruttodräktighet	5.632
Nettodräktighet	1.689
Dödsvikt	450 ton
Fart	32 knop
Fartygstyp	Snabbgående enskrovsfärja, HSC B
Passagerarkapacitet	700
Sittplatser	700
Lastkapacitet	140 personbilar
Klass	LR, +100A1, SSC Passenger (B), Mono, HSC, LDC, G3, IBS NAV, +LMC, UMS, Ice Strengthened



HSC GOTLANDIA II

Befraktare Destination Gotland AB.

Sysselsatt Visby–Nynäshamn/Oskarshamn.

Byggd	2006 Fincantieri, Riva Trigoso/Genua, Italien
L.ö.a.	122 m
Bredd	16,65 m
Djupgående	3,3 m
Dödsvikt	580 ton
Fart	35 knop
Fartygstyp	Snabbgående enskrovsfärja, HSC B
Passagerarkapacitet	780
Sittplatser	780
Lastkapacitet	160 personbilar
Klass	LR, +100A1, SSC Passenger (B), Mono, HSC, LDC, G3, IBS NAV, +LMC, UMS, Ice Strengthened